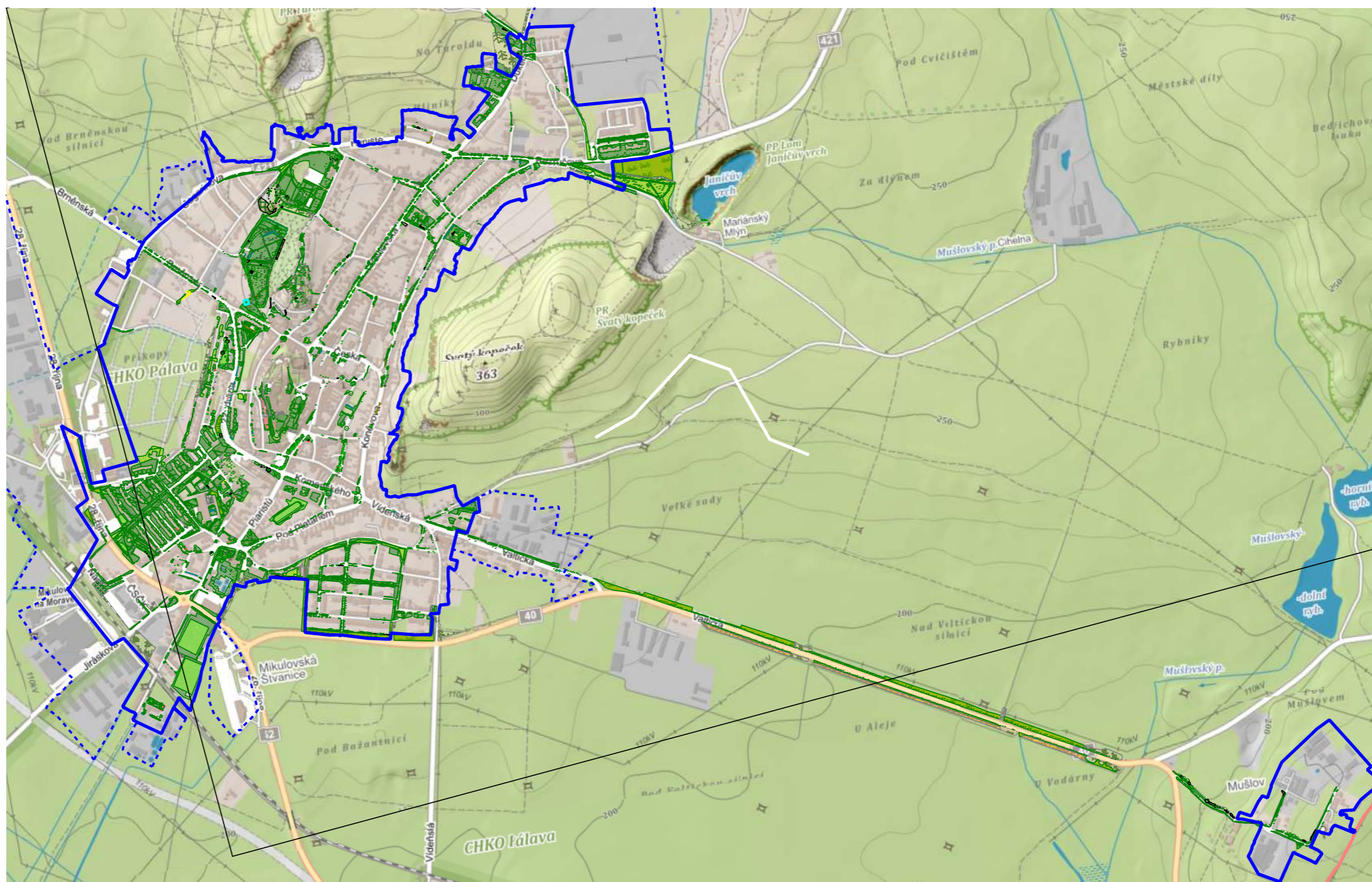


## Mikulov Pasport zeleně a dřevin



**Objednatel: Město Mikulov**  
Náměstí 158/1,  
69201 Mikulov

**průvodní zpráva**  
LISTOPAD 2021

**Zhotovitel: MK Consult, v.o.s.**  
Drážďanská 493/40  
400 07 Ústí nad Labem

## Obsah

<b>I. Textová část</b>	2
Úvod	2
Základní informace	2- 3
Tvorba pasportu	3
Popis a způsob práce s aplikační databází	4
Podrobný komentář k pořízeným datům.	4 - 7
Členění území , Oblasti a lokality	8 -11
Návrh péstebních opatření	12
1. Bilance zjištěných údajů jednotlivých prvků	12-14
2. Pravidla při vyhodnocení lokalit a návrh péče	15-16
<b>II. Tabulková část</b>	17
1 Sumarizace - Prvky zeleně	17
2 Sumarizace - Plochy zeleně	18
3 Přehled vybraných prvků	19-26
4 Přehled vybraných lokalit	27-39
<b>III. Mapová část</b>	
Tématické mapy	
Klad mapových listů pasportu	
Detailní mapy vybraných prvků	

## TEXTOVÁ ČÁST

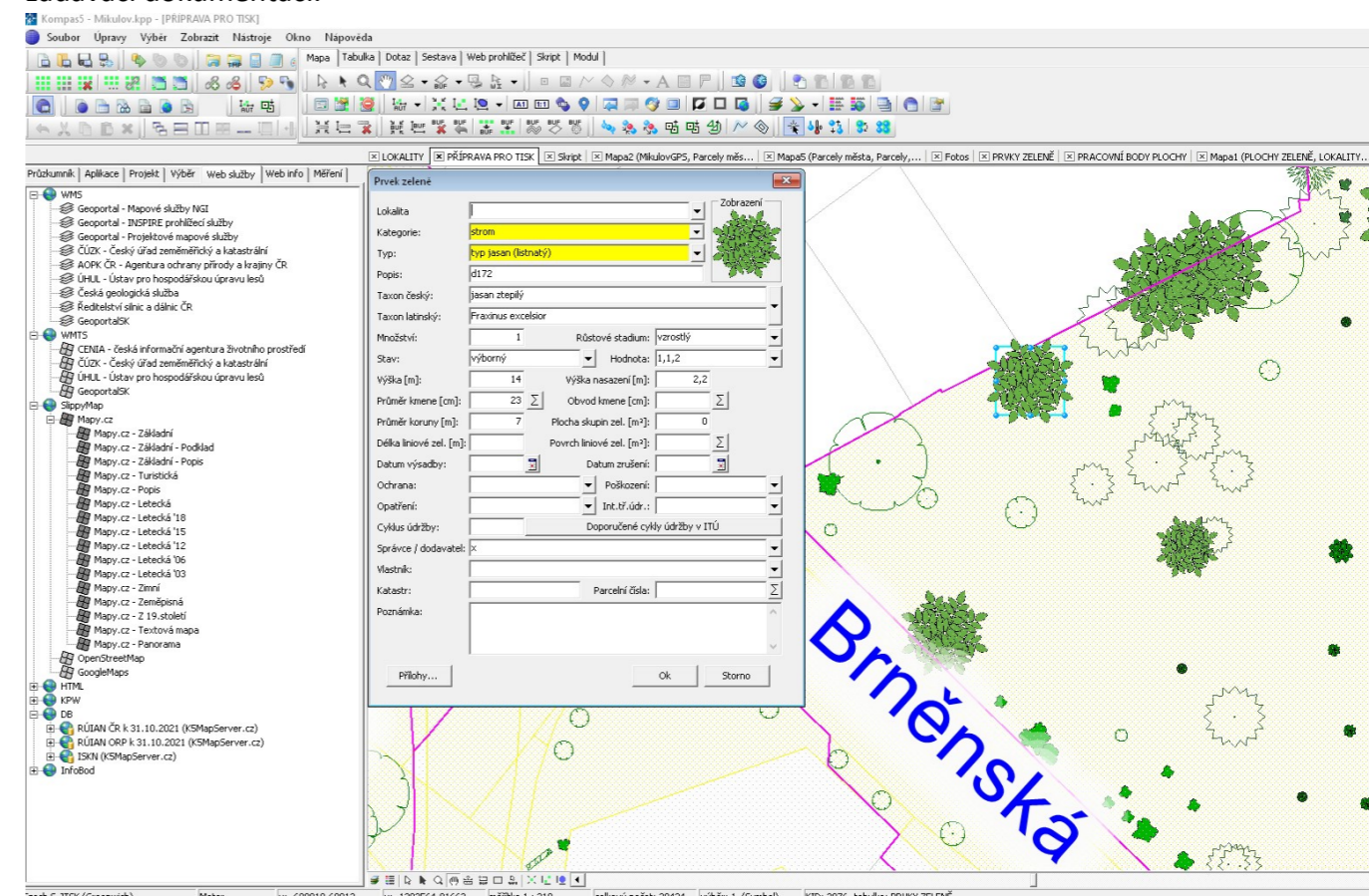
### PASPORT ZELENĚ MĚSTA MIKULOV

#### 1. Úvod

Tento dokument je výstupem projektu s názvem **Chytré a přívětivé město Mikulov – CZ.03.4.74/0.0/0.0/18\_092/0014605 – Pořízení pasportů jako podkladových dokumentů pro strategické řízení v rámci Operačního programu Zaměstnanost, který je finančně podpořen z prostředků EU a státního rozpočtu ČR.**

Dokument představuje textovou část pasportu zeleně. Pasport zeleně je vypracován na základě zevrubného terénního šetření, pořízení polohy jednotlivých prvků zeleně a ploch veřejné zeleně převážně na pozemcích obce. Výchozí podklady jsou získány z polohového měření GPS a ortofotomapy kombinované s pozemkovou mapou. Těžištěm získaných dat je pořízení fotodokumentace jednotlivých prvků, případně ploch v měsíci říjnu 2021.

Vlastní zpracování dat pasportu zeleně bylo provedeno v databázovém GIS Kompas 5 (viz. ilustrační grafika v průvodní zprávě) s následným exportem do formátu SHP pro předání dat v souladu se zadávací dokumentací.

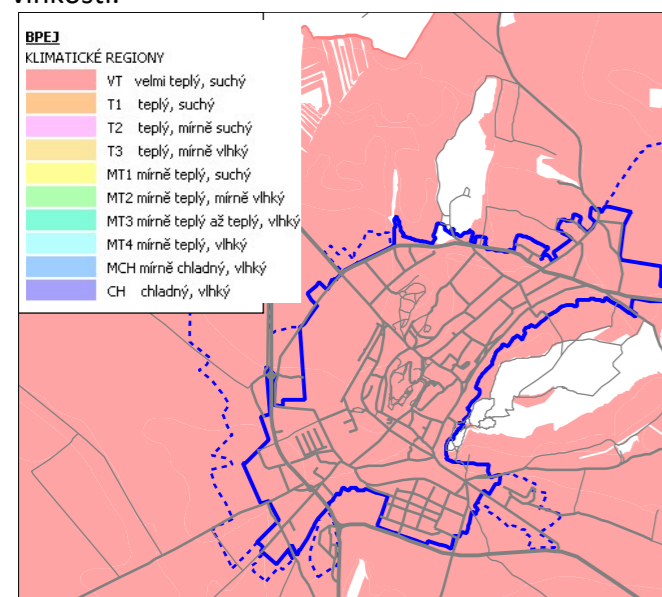


Obr. 1: Ukázka z desktopové aplikace GIS Kompas5 použité pro zpracování pasportu

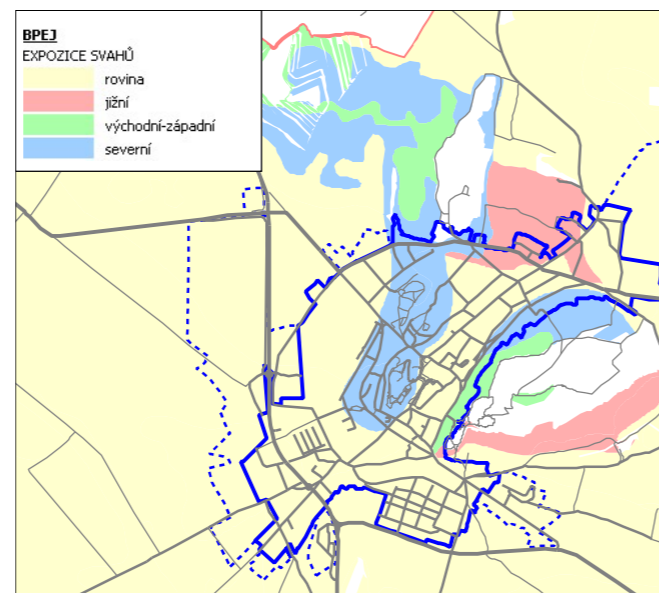
## 2. Základní informace

Město Mikulov celé se kryje s jedním katastrálním územím zahrnující část Mušlov, od státní hranice až po Pavlovské vrchy na severovýchodě se tak týká části nížinné v nadm. výškách kolem 250m a se třemi výraznými vápencovými návršími kolem 300-400 m.n.m (mimo intravilán s výjimkou zámku, který je v majetku kraje).

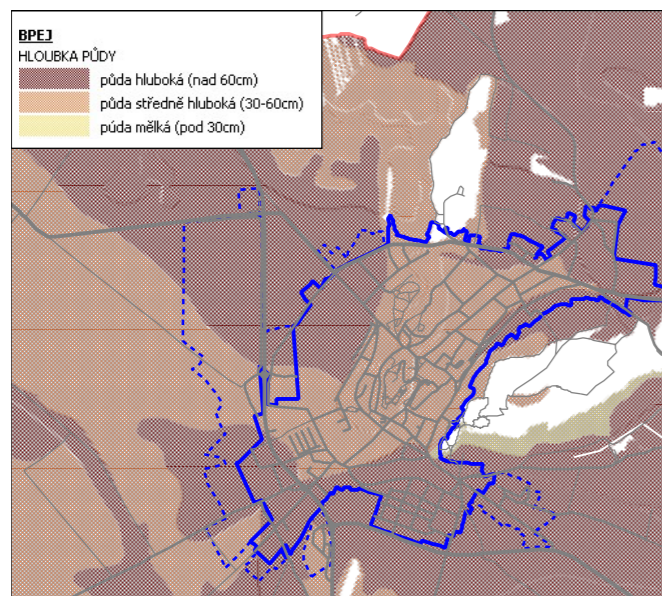
Z umístění vyplývají i klimatické a půdní poměry, které ovlivňují druhovou skladbu možnosti výsadeb a vegetačních poměrů. Celý intravilán leží v pásmu VT velmi teplém a suchém, v letech s nepříznivým průběhem je vystaveno extrémnímu teplu a suchu, ale podporuje teplomilné dřeviny a porosty. V intravilánu obce je převážně hnědá půda na okrajích návrší přechází v rendziny, je středně hluboká se střední skeletovitostí. Podmínky pro veřejnou zeleň jsou vcelku příznivé, ale s omezenou vlhkostí.



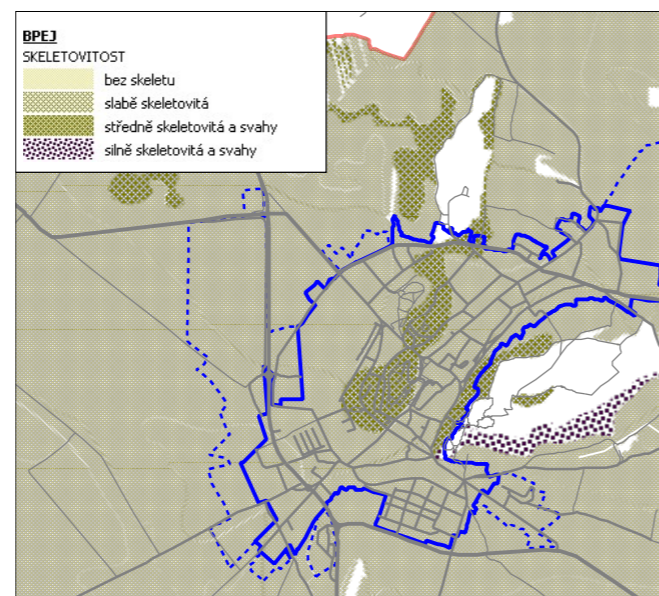
Obr. 1: Mapa klimatických regionů



Obr. 2: Mapa orientace a expozice svahů



Obr. 3: Mapa hloubek půd



Obr. 4: Mapa skeletovitosti půd

Tvorba digitálního pasportu hřbitova Města Mikulov probíhala na základě podrobného terénního šetření měsících červenci a srpnu, při kterém došlo k zaměření polohy a parametrů jednotlivých prvků zeleně, stromů křovin ploch a včetně záznamu jejich základních parametrů (viz. dále), v průběhu mapování celkové situace v obci byla pořízena fotodokumentace každého prvku a vybraných ploch.

V rámci pořizování bylo zajištěno propojení prvku a fotografie na základě jejího čísla. Tvorba a zpracování grafických a popisných dat probíhaly v prostředí programu GIS Kompas5 v aplikační databázi zeleně (**Mikulov zeleň.kfb**), v níž jsou připraveny grafické tabulky pro plošnou i bodovou zeleň a lokalit pro členění zájmového území.

Struktura tabulek – sledované údaje:

### PRVKY ZELENĚ

	Jméno	Popis
1	KID	Identifikační číslo
2	LOKALITA	Lokalita
3	KATEGORIE	Kategorie
4	TYP	Typ
5	POPIS	Popis – číslo fotografie
6	TAXON_CESKY	Taxon český
7	TAXON_LATINSKY	Taxon latinský
8	MNOZSTVI	Množství
9	STAV	Stav
10	HODNOTA	1-5-stav fyziologický sadovnický, zdravotní
11	RUST_STADIUM	Růstové stadium
12	VYSKA	Výška
13	VYSKA_NASAZENI	Výška nasazení
14	PRUMER_KMENE	Průměr kmene
15	OBVOD_KMENE	Obvod kmene
16	PRUMER_KORUNY	Koruna
17	DELKA_LZ	Délka liniové zeleně
18	POVRCH_LZ	Povrch liniové zeleně
19	DATUM_VYSADBY	Datum výsadby
20	DATUM_ZRUSENI	Datum zrušení
21	OCHRANA	Ochrana
22	POSKOZENI	Poškození
23	OPATRENI	Opatření
24	IT_UDRZBY	Intenzitní třída údržby
25	CYKLUS_UDRZBY	Cyklus údržby
26	SPRAVCE	Správce / dodavatel
27	VLASTNIK	Vlastník
28	KATASTR	Katastr
29	PARCELNI_CISLA	Parcelní čísla
30	POZNAMKA	Poznámka
31	SKLON	Sklon svahu

### PLOCHY ZELENĚ

	Jméno	Popis
1	KID	KID
2	LOKALITA	Lokalita
3	KATEGORIE	Kategorie
4	TYP	Typ
5	POPIS	Popis – číslo fotografie
6	PLOCHA	Plocha
7	VYSKA	Výška
8	SKLON	Sklon
9	STAV	Stav
10	OCHRANA	Ochrana
11	OPATRENI	Opatření
12	UDRZBA	Údržba
13	IT_UDRZBY	Intenzitní třída údržby
14	CYKLUS_UDRZBY	Cyklus údržby
15	SPRAVCE	Správce / dodavatel
16	VLASTNIK	Vlastník
17	KATASTR	Katastr
18	PARCELNI_CISLA	Parcelní čísla
19	POZNAMKA	Poznámka

### LOKALITA

	Jméno	Popis
1	KID	KID
2	KOD_LOKALITY	Kód lokality
3	NAZEV	Název
4	OBLAST	Oblast
5	PRISTUPNOST	Přístupnost
6	DRUH_PLOCHY	Druh plochy
7	POPIS	Popis
8	STAV_PLOCHY	Stav plochy
9	POZNAMKA	Poznámka

## 3. Tvorba pasportu

#### 4. Popis a způsob práce s aplikační databází

##### Kompas 5

Databázově orientovaný GIS využívající nástroje Firebirdu. V základním nastavení umožňuje běžnou práci s tabulkami databáze i externími soubory, s možností importu i exportu. Podpůrné technologie programu Kompas5 umožňují přistupovat k datům jako plnohodnotný GIS. Negrafické atributy jsou prezentovány v seznamu s podobným chováním jako tabulky v Excelu, umožňující třídění, filtraci a výběr prvků. Grafické tabulky jsou koncipovány jako soubor grafických i negrafických údajů společně v jednotlivých záznamech. Výběr prvku v tabulce označí i jeho grafickou část a dá se tak snadno nalézt v mapě.

**Aplikační databáze zeleně**, předdefinovaný soubor vzájemně provázaných dat, je koncipován jako elektronická podpora evidence prvků a ploch zeleně, zaměřený na rozmístění, rozsah a počet prvků. Vazby mezi tabulkami a vložené programové kódy poskytují úpravy a zpracování dat do dotazů a sestav.

**Projekt** shromažďuje soupis přihlášených a otevřených dat (databází, tabulek externích dat a služeb) a udržuje vzhled nastaveného prostředí, otevřených map, seznamů, sestav a další funkcionality. Uspodňuje jejich vyvolání bez nutnosti opakovaně hledat databáze a data i jejich téma, nastavení i popis

**Mapy** jsou vybaveny ovladačem tabulek/vrstev z různých databází promítajících se nad sebou a dovolují transformaci grafických prvků do požadovaných souřadných systémů i geografických projekcí. Standardem je v Kompas 5 systém JTSK. Ve kterém je udržována většina dat státní správy. Široká možnost podložit data WMS službami, poskytovanými servery státních úřadů, umožňuje mimo jiné zobrazit v souřadnicích odborné vrstvy i ortofotomapami z různých zdrojů i časových snímků.

##### Nástroje

Obecné úkony jsou seskupeny v ikonách základního panelu. Nástroje pro práci s daty v mapě, seznamech, dotazech, skriptech a sestavách, jsou soustředěny v kontextových panelech, které se přepínají podle výběru příslušného okna v pracovní ploše.

Nástroje pro editaci grafických dat jsou v aplikaci nastaveny tak, aby při editaci nabízely příslušné grafické typy, modifikované na základě obsahu formuláře podle nastavení vlastností bodových liniových a plošných prvků.

**Pořízení prvku zeleně** se provádí výběrem bodu, linie nebo plochy a jejich zakreslení v mapě, do editovatelné vrstvy (Prvky zeleně, Plochy zeleně). Umístění prvku vyvolá nevyplněný formulář, kde jsou žlutá pole povinná. Ovlivňují vzhled prvku. Velikost bodového prvku ještě ovlivňuje hodnota průměru v políčku „Koruna“. Mazání prvku se provádí výběrem nástroje „černá šipka“ (objektový režim), jeho editace u plošných a liniových prvků provádí „bílá šipka“ (bodový režim).

#### 5. Podrobný komentář k pořízeným datům.

**Prvek zeleně**

Prvek zeleně

Lokalita: Procházkův lesopark

Kategorie: strom

Typ: listnatý

Popis: E303

Taxon český: javor klen

Taxon latinský: Acer pseudoplatanus L.

Množství: 1 Růstové stadium: vzrostlý

Stav zdravotní: dobrý Hodnota: 2,2,2

Výška [m]: 12 Výška nasazení [m]: 2

Průměr kmene [cm]: 40 Obvod kmene [cm]:

Průměr koruny [m]: 4,5 Plocha skupin zel. [m²]: 0

Délka liniové zel. [m]: 0 Povrch liniové zel. [m²]:

Datum výsadby: Datum zrušení:

Ochrana: Poškození:

Opatření: Sklon svahu:

Cyklus údržby: Int.tř.údr.:

Doporučené cykly údržby v ITÚ

Správce / dodavatel: město


Vlastník: Město Mikulov [1/1]

Katastr: Mikulov na Moravě Parcelní čísla: 5998

Poznámka:

Přílohy... Ok Storno

Zobrazení



**Kategorie a Typ** jsou povinná pole, ve formuláři vyznačená žlutě. Výběr určuje vzhled(viz legenda)

KATEGORIE	TYP	KATEGORIE	TYP	
strom	jehličnatý	liniová zeleň	bez rozlišení	
	listnatý		stromořadí jehličnaté	
	nerozlišený		stromořadí listnaté	
	zrušený		stromořadí smíšené	
	vícekmenný		stromořadí zrušené	
	typ jírovec (listnatý)		živý plot jehličnatý	
	typ kleč (jehličnatý)		živý plot listnatý	
	typ lípa (listnatý)		živý plot smíšený	
	typ modřín (jehličnatý)		živý plot zrušený	
	typ ovocný malý (listnatý)		jiná rostlina	cibulovina, hlíznatá
	trs jednodruhový			dvouletka
	typ smrk (jehličnatý)			kapradina
	typ zerav (jehličnatý)			letnička
	typ ovocný velký (listnatý)			nerozlišená
	typ smrk (jehličnatý)			popínavá rostlina
typ topol (listnatý)	růže			
typ zerav (jehličnatý)	trvalka			
keř	jehličnatý	vřesovištní rostlina		
	jehličnatý tvarovaný	zrušená		
	listnatý	mobilní zeleň		čtvercová
	listnatý opadavý			kruhová
	listnatý stálezelený			nerozlišená
listnatý tvarovaný	obdélníková			
skupina stromů	jehličnatá			pyramidální
	skupina keřů a stromů	jehličnatá rozvolněná	šestiboká	
	skupina keřů	listnatá	závěsná	
		listnatá rozvolněná		
		nerozlišená		
		nerozlišená rozvolněná		
		smíšená		
	smíšená rozvolněná			
	zrušená			

U stromů je sada **Typů** - zjednodušených vizualizací symbolů, vhodných k využití u soliterních stromů a v parcích. Slouží ke zřehlednění u skupin stromů, u výsadby a k lepší orientaci v mapě.

Taxon český:

Taxon latinský:

**Taxony český a latinský.** Součástí aplikační databáze je tabulka Herbář, jejíž obsah lze využít pro zadání taxonů po stisknutí označeného tlačítka

**Množství.** Pole je standardně obkládáno číslem 1. Pokud je jedním symbolem označen vícekmenný nebo je ve skupině, stromořadí, či živém plotu možné spočítat počet prvků.

**Růstové stádium.** Pole nabízí standardně 5 stupňů relativního stáří. Umožňuje nadefinovat vlastní pojmy

**Stav** je položka, která je využita pro zdravotní stav. Umožňuje nadefinovat vlastní pojmy  
1. výborný, 2. dobrý 3. mírně poškozený, 4. silně poškozený (napadený) 5. odumřelý

#### Hodnota

Fyziologická hodnota:

1. výborná, 2. vyhovující, 3. dobrá, 4. podprůměrná 5. fatální

Sadovnická hodnota:

1. mimořádná, 2. nadprůměrná, 3. průměrná, 4. podprůměrná, 5. bez hodnoty

Provozní bezpečnost:

1. bez vady 2. neohrožující 3. odstranitelné běžnou údržbou 4. vyžadující zásah 5. k likvidaci

#### Výška, Výška nasazení, Průměr a obvod kmene a Průměr koruny

je skupina kvantitativních údajů, popisujících primárně bodové prvky a Liniovou zeleň

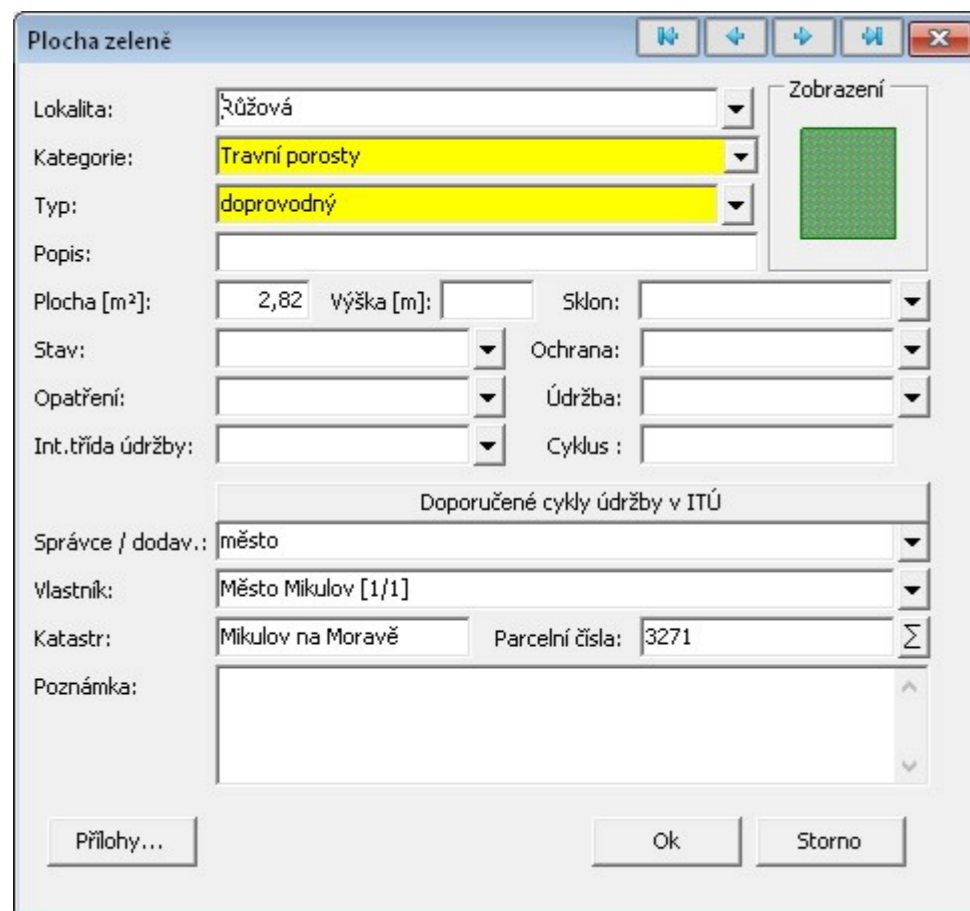
**Liniová zeleň** umožňuje kreslení živých plotů a stromořadí a při vyplněné výšce nasazení a délky umožňuje spočítat i povrch stříhané plochy. (Lze to spočítat i u bodových prvků)

**Datum výsadby a zrušení** se zadává během průběžné údržby, pokud je známa

**Ochrana, Poškození, Opatření, IT údržby a Cyklus** jsou kvalitativní údaje vztahující se k individuální péči

**Správní a katastrální údaje** jsou naplněny dávkově, ale při pořízení bodového prvku, pokud je v mapě přítomna katastrální mapa nebo zjednodušená katastrální mapa z RUIAN tabulky, .

**Plochy zeleně**



**Kategorie a Typ** jsou povinná pole, ve formuláři vyznačená žlutě. Výběr určuje vzhled (viz legenda

KATEGORIE	TYP	KATEGORIE	TYP
travní porosty	doprovodný	jiné porosty	bez vegetačního krytu
	hřišťový		bylinný pokryv
	kobercový		hřbitovní zeleň
	luční		mokřad
	nerozlišený		nálet a nárost
	parkový		nálet dřevin
	pastvina		nálet křovin
	řídký		nárost dřevin s podrostem
	zrušený		nerozlišené pole
	keřové porosty		jehličnaté
listnaté		předzahrádka	
listnaté tvarované		rozvolněné porosty	
půdopokryvné jehličnaté		ruderální porost	
půdopokryvné listnaté		sad	
půdopokryvné smíšené		zahrada	
smíšené		zrušený	
stálezelené		letničkový záhon	
stálezelené tvarované		nerozlišený	
zrušené		růží	
lesní porosty	jehličnatý		skalkový záhon
	listnatý		smíšených výsadeb
	nerozlišený		trvalkový záhon
	smíšený		vřesovištních rostlin
	zrušený		zrušený

### Přílohy.

Požadavek na spárování prvků zeleně s fotografiemi je v programu je zajištěn číslem KID a vazba se ukládá a shromažďuje do systémové tabulky databáze „Přílohy“

V řádcích tabulky jsou kromě technických údajů o fotografiích i jejich vazby na KID prvku a způsob jejich uložení. Pokud je v poli TABLE CAPTION zobrazena cesta k fotografiím, a SAVE TYPE zapsáno „File“, jsou uloženy mimo databázi v příslušném adresáři. Pokud je v poli SAVE TYPE uvedeno „Blob“ je fotografie uložena v databázi. Tento režim sice umožňuje bezproblémové přenášení databáze i s fotografiemi, ale vede k rychlému zvětšování databáze. Nedoporučuje se u rozsáhlých projektů.

ID	ID TABLE	TABLE CAPTION	KID	SAVETYPE	PATH	ORIGINAL SIZE	PACK SIZE	SAVED
1	10	PRVKY ZELENĚ	2	FILE	d:\MIKULOV\Fotos\A001.jpg	3298065		02.09.2021 18:08:18

Číslo fotografie je pro potřeby exportu zapsáno v poli „Popis“ každého prvku zeleně

### Herbář

Obsahuje seznam v čase sesbíraných dvojic pojmů z oblasti rostlin dřevin a trav, využitelný k plnění taxonů.

☒	Prvek zeleně	Název český	/	Název latinský	Výška
<input type="checkbox"/>	Popínavá rostlina	akébie		Akebia	10
<input type="checkbox"/>	Popínavá rostlina	akébie pětičetná		Akebia quinata (HOULT.) DCNE.	10

### Ceník

KCN	Kód	Popis	Hodnota	Jednotka
▶ 946	460620008	Zatravnění včetně zalití vodou ve svahu	11	m2
946	460620007	Zatravnění včetně zalití vodou na rovině	9	m2
MAT	101118150	uhlí černé energetické ostrava ořech 1	3204	t
MAT	101118100	uhlí černé energetické ostrava kostka	3204	t
MAT	005724000	směs travní parková sídlištní	90	kg
MAT	005724100	směs travní parková rekreační	100	kg
MAT	005724200	směs travní parková okrasná	105	kg
MAT	005724700	směs travní krajinná - technická	89	kg
MAT	005724740	směs travní krajinná - svahová	86	kg

**Úkon údržby**

Typ záznamu: pravidelná údržba Plán/stav: stav Dat. realizace:

Popis úkonu:  Zobrazení: link Aktualizovat link

Umístění  
Lokalita: Sportoviště  
Katastr: Město Mikulov [1/1] Parcelní čísla: 12

Fakturační údaje  
Číslo faktury:  Název faktury:   
Cena fakt. [Kč]:  Cena faktury s DPH [Kč]:  Datum:  Datum kontroly:   
Dodavatel:

Cenová kalkulace  
Ceník skupina: 001 Ceník kód: 100004213  
Ceník popis: Hutnění sypaniny jedním pojezdem válce tl vrstvy do 1000 mm  
Cena jedn. [Kč]: 4 Jednotka: m3 Přidat do ceníku  
Množství: 20 Cyklus (x ročně): 10 Doporučené cykly údržby v ITÚ  
Cena [Kč]: 2000 Cena výsledná: 20000

Přílohy... Ok Storno

### Úkony údržby

Grafická tabulka je spojena s obsahem orientačního ceníku a umožňuje pořízení fakturovaných údržbových úkonů v zeleni a s pomocí ceníku přikontrolovat vykonané práce. Dále lze úkony i plánovat. Pokud je seznam úkonů systematicky plněn, dává přehled o vydaných prostředcích na údržbu veřejné zeleně.

## 5. Členění území

### Oblasti a lokality

Oblasti rozdělují město na skupiny s podobnými vlastnostmi a slouží v rámci hodnocení jako jistý jednotící prvek v přístupu k zeleni.

Lokality respektují místní názvy ploch a nebo ulic a jsou vytvořeny pro snazší orientaci v pasportu při hledání problémových prvků, při doporučeních k údržbě a pro návrh péstebních opatření. Během pořizování dat bylo vyčleněno 84 lokalit s rozdílnou kvalitou i způsobem, kterým se údržba může realizovat. Proto byly lokality seskupeny do 5-ti skupin s rozdílným přístupem i úrovní údržby.

Území města Mikulov bylo z hlediska charakteru veřejné zeleně rozděleno na následující oblasti:

### Typologie Oblastí

#### 1. Zástavba (Centrum A , Zástavba B,C a D)

#### 2. Sídliště, (A a B)

#### 3. Parky a areály (Sonnenfelsův park, Amfiteátr, Hřbitov, Procházkův lesopark, Koží hrádek, školy, koupaliště ,hřiště, DS )

#### 4. Aleje a stromořadí, (Knížecí , Na Bažantnici, Pavlovská, Brněnská, Růžová, Bezručova, Školní)

#### 5. Industriální zóna. (U trati, nádraží Vídeňská,)

#### 6. Sport a rekreace

#### i. Zástavba

**Centrum A** a nejbližší okolí a v dosahu cca 800 metrů od náměstí vymezené polygonem, jehož vnitřek tvoří pata zámku a je určeno ulicemi Husova, Brněnská, Vídeňská, Koněvova , Česká a Kostelní náměstí má reprezentační kvalitu a péče o dřeviny i trávníky vyžaduje cyklus minimálně 6x v ITÚ I. V této oblasti jsou dvě lokality vyžadující pozornost a řešení, pokud je v kolizi se soukromým vlastnictvím. Je to spodní svah parkoviště ulice Alfonse Muchy a dále za hrobkou Dietrichsteinů na parcele 180/2 a její vstupní prostor

**Zástavba B** je druhé pásmo zástavby a prolíná se s alejemi a hraničí s věncem parků a areálů se specifickým režimem. Tuto oblast je možné rozdělit na dvě části Jižní vymezená ulicí Piaristů, Na Hradbách, Vídeňská, Komenského, 22. dubna a severní Brněnská, Gagarinova, Hliniště , Bezručova, 1. května, Česká, Na Jámě, U lomu a Pod Hájkem. Tato oblast s výjimkou komunikací s alejemi vykazuje menší množství zeleně soustředěné do předzahrádek a většinou pod údržbou majitelů nemovitostí, ač jsou mnohdy na městských pozemcích. Pokud se město na podílí na údržbě, týká se to travnatých ploch, vyžadujících podobnou frekvenci péče jako v centru. Tedy min cyklus 4-5x v II. ITÚ

**Zástavba C** v jižní části města přilehlé k obchvatové komunikaci má již rozvolněný charakter a také veřejná zeleň se zde soustřeďuje v alejích, které jsou u nové výstavby rovněž juvenilní a potřebují pravidelné kontroly. Plošná zeleň je zde v podobě širokých travnatých pásů a parčíků. Vyžaduje min cyklus 4x v II. ITÚ

**Zástavba D** je v přípravné fázi a bude potřebovat projekt na výsadbu vhodných stromů do oblasti, která je na úrodných půdách a vcelku i se solidní hladinou spodní vody. Je zde zatím převážně jen staveniště a po dostavbě bude v režimu stejném jako C. min cyklus 4x v II. ITÚ

#### 2. Sídliště

**Sídliště A** je lokalita typického sídliště ze 70-80 let a tomu odpovídá i stáří dřevin, které se v cca 50 % dostávají do stádia stárnoucích stromů a v případě jehličnatých druhů přerůstají a stíní. U listnatých stromů je v městské části sídliště třeba věnovat pozornost stavu větví u lip a javorů zvl. u těch největších. Sídliště je rovněž v pásmu ITÚ II. s minimálně 4x cyklem sekání.

**Sídliště B** na severu města je smíšená zástavba od malých paneláků v Bardějovské ulici, kde se okraj zahrádkářské kolonie stává zanedbanou a již nezvládnutelná cyklickou údržbou. V oblasti je kromě jednoho staršího bytového domu v Žižkově se staršími ovocnými stromy hlavně brzký problém s přestárlými topoly v aleji které bude třeba řešit v řádu 2-5 let kácením. Nový resort v Bezručově ulici, má novou výsadbu a nízkými stromy v druhové skladbě nedovolující nekontrolovaný růst.

#### 3. Parky a areály

**Amfiteátr** je vyhrazená plocha s vlastním režimem údržby, jehož četnost je odvislá od počtu akcí v letním období. V oblasti s velkým pohybem lidí je diskutabilní existence impozantních topolů, jejichž kontrole bude nutné využít lezecké techniky a určit na místě které větve budou rizikové. Ostatní stromy nejsou zatím rizikové, jen náklon některých z bezpečnostních i sadovnických důvodů podrobit probírce. V okrajové oblasti parku u skalky je částečně soukromý pozemek, kde je v terénu nejasná majetková příslušnost a přístup bez omezení. Zde možná zvážit nějaké vymezení oplocením, aby se nestal rizikem



pro správce. V rohu areálu Vinohrady – U lomu je diskutabilní existence zanedbané skupiny prunusů, která vyžaduje radikální probírku.

**Kozí hrádek** je velmi zajímavý lesopark na suchých polohách vápencového vrchu. Přesto je na okraji bývalého lomu značné množství nestabilních stromů středního vzrůstu. Zásahy do dřevin jsou na rovinatých polohách v udržovaném a bezpečném stavu. Jen okraj východního svahu je plný neudržovaných zákoutí z nepříístupných soukromými pozemky a s prudkým sklonem. Je bez údržby, ale mohl by být potenciálně využit k zpřístupnění Kozího hrádku od východu. Místo by si žádalo projekt s novým využitím.

**Sonnenfelsův park** je skutečným městským parkem jako jsou i jinde běžné po vymístění části starého hřbitova. Středová louka se staršími solitérními stromy je bez nebezpečných jedinců a udržovaná. Podstromy se běžně nepohybují návštěvníci a tak není nutné řešit konkrétní případy. Jediný strom vyžadující pozornost u větví stárnoucího ale zdravého impozantního dubu u vchodu do hřbitova. V nejzazším koutě u hřbitovní zdi je malá část pozemku zatížena náletovými dřevinami. Nová výsadba se většinou velmi dobře uchytila, díky volbě odolných druhů a stinného prostředí. (ITÚ I. - II. cyklus 4-5)

**Hřbitov** je z hlediska veřejné zeleně udržován pravidelně a za problémovou je třeba považovat jeho horní pravou část, kde jsou mezi hroby již přestárlé, většinou jehličnaté stromy. Městu nepatřící horní svah s divokým porostem je zdrojem náletů a nevládného vzhledu. Je to záležitost administrativního řešení (ITÚ I. - II. cyklus 5)

**Procházkův lesopark.** Část lesa přecházející do lesoparku, parku až směrem od města je tvořen alejí se stárnoucími stromy (60-80 let) doplňovaný novou výsadbou v nejbližší části přechází v les. Na hranici s loukou k sídlišti Bezručova za cestou je pás velmi starých stromů s velkým sklonem bez údržby. Místo vyžaduje zásah. (ITÚ III. - IV. cyklus 2)

**Školy.** z hlediska údržby v ITÚ I. cyklus 6-8x

**ZŠ hraničářů** má většinou stabilizované menší stromy nebo výsadbu a je z tohoto hlediska bez rizika. V **MŠ Pod strání** jsou diskutabilní břízy ve svahu a v rohu I když nejsou staré, některé mají náklon a rychle stárnou. Kmen je pak nestabilní.

**MŠ Habánská** je z hlediska počtu dospělých a stárnoucích stromů v situaci, že některé, zvl. u silnice a u vchodu ohrožují pády větví. I osazenstvo si žádá častější kontrolu a zvážit některé, např. naproti, vlevo a vpravo od vchodu

**ZŠ Valtická** má stárnoucí stromy jen u vjezdu a jinak je kolem sportoviště mladá výsadba .

**Koupaliště a sportoviště** jsou ve vyhrazené areály udržované vzorně a nová nebo mladá výsadba je adekvátní účelu areálu. Jen naproti vchodu koupaliště u plotu jsou starší stromy, ale bez rizika (ITÚ I. - II. cyklus 5)

**Areál zrušený** pod ulicí Na Hradbách je zcela opuštěný a neudržovaný s navezeným stavebním materiálem a zarostlý nálety pajasanů , javorů a jasanů. Pokud se uvažuje o využití, bude nutná sanace celého prostoru a dotvoření parku navazující na novou zástavbu u Bažantnice ITÚ V. Doporučení k některému z dotačních titulů EU.

#### 4. Aleje a stromořadí

**Knížecí alej.** Město využívá svých pozemků, přilehlých k výpadovce na Valtice a bude nahrazením odumírajících kaštanů na pozemcích státu v blízkost silnice. Většinou byly vybrány lípy, které částečně zasáhly suché roky a odumřelé byly tak nahrazeny duby a novými lípami. Některé jsou ještě postižené a vybaveny zavlažovacím vakem. Nyní je již výsadba uchycena v celém rozsahu s jednou či dvěma výjimkami. Travní porosty jsou v ITÚ IV. Stromy pak dočasně v ITÚ II.

**Na Bažantnici.** Juvenilní do 10ti let vysazené lípy na okrajích a v centrální aleji habry a prunusy jsou uchyceny vzorně a budou ozdobou sídliště. (ITÚ II.) Na okrajích lokality přežily skupiny starších stromů (švestky, třešně) , nyní zasazených do kontextu nových dřevin V doteku se starou zástavbou U Celnice jsou ovocné stromy a parčík se vzrostlými stromy (ITÚ III.)

**Pavlovská ulice** se zbytky starších stromů a části aleje dospělých javorů byla dosázena méně obvyklými dřevinami arónií, s bohatou produkcí bobulí. Dřevina nevykazuje žádné projevy degradace a bude zajímavým zpestřením Mikulovského portfolia dřevin s dominující Paulovnií

**Brněnská** alej starších kulovitých javorů mléč byla prodloužena až ke Gagarinově 10ti letými stromky a druhá strana se stejným způsobem inspirovala u několika slivoní křovitých

**Krátké aleje,** ale stejně mladé výsadby vyžadující ještě kontroly jsou v ulici Havlíčkova , Růžová ulice s javory babyka, V ulici Bezručova je výsadba smíšená doplňující starší stromy. Některé mladé sazenice vykazují jistou degradaci. V Procházkově parku je stárnoucí alej jírovců , které jsou většinou a standardně napadeny klíněnou a některé bude třeba prověřit. Jsou postupně nahrazovány mladými jírovcí, a ploše výsadbou lip a dubů.

#### 5. Industriální zóna

Oblast U trati a nádraží se vyznačuje přítomností veřejné zeleně, náletů a zanedbaných prostor bývalých zahrádek nebo náletových dřevin. Celé území je třeba sanovat a o údržbě nebo sekání se zde nedá vůbec uvažovat dokud nebude jasné, jak bude s oblastí naloženo. Příchozí komunikace k nádraží je lemována zelenými pruhy, ale jsou na cizím pozemku, stejně jako zapomenutá zahrada/park v uzavřené ohradě vedle nádraží.

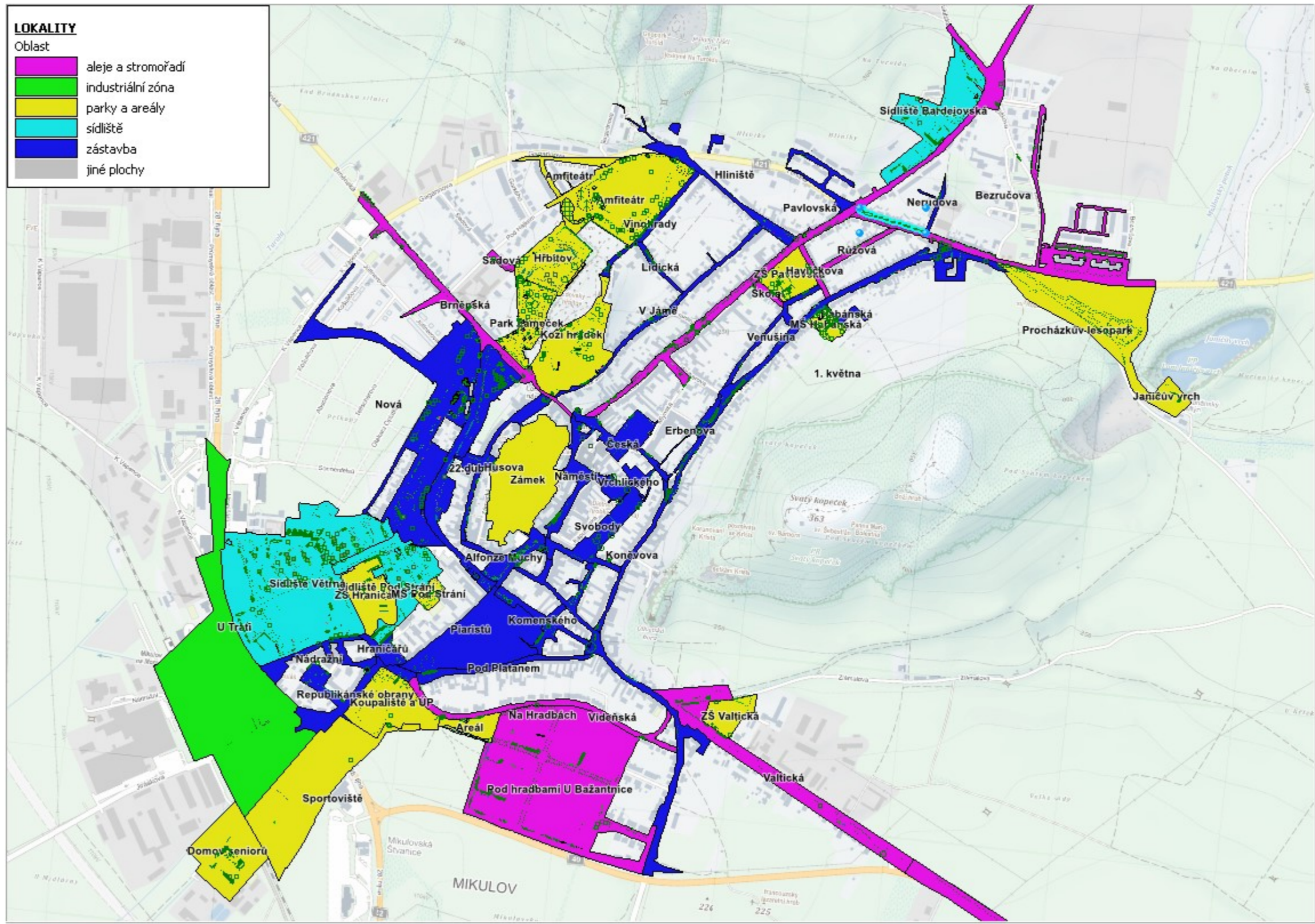


### Seznam lokalit

Kód lokality	Název	Oblast	Přístupnost	Druh plochy
1	Sportoviště	parky a areály	přístupná zeleň	sport. rekreační plocha
2	Amfiteátr	parky a areály	vyhrazená zeleň	park
3	Hřbitov	parky a areály	vyhrazená zeleň	hřbitov
4	Park Zámeček	parky a areály	přístupná zeleň	park
8	Kozí hrádek	parky a areály	přístupná zeleň	park
9	V Jámě	zástavba	přístupná zeleň	komunikace
10	Lidická	zástavba	přístupná zeleň	komunikace
11	Vinohrady	zástavba	přístupná zeleň	komunikace
12	Pavlovská	aleje a stromořadí	přístupná zeleň	komunikace
13	Sídliště Bardejovská	sídliště	přístupná zeleň	sídliště
14	Bezručova	aleje a stromořadí	přístupná zeleň	komunikace
15	Nerudova	zástavba	přístupná zeleň	komunikace

16	Procházekův lesopark	parky a areály	přístupná zeleň	park
17	1. května	zástavba	přístupná zeleň	komunikace
19	Habánská	zástavba	přístupná zeleň	komunikace
20	MŠ Habánská	parky a areály	vyhrazená zeleň	upravená plocha
21	Venušina	zástavba	přístupná zeleň	komunikace
22	Erbenova	zástavba	přístupná zeleň	komunikace
24	Koněvova	zástavba	přístupná zeleň	komunikace
25	Česká	zástavba	přístupná zeleň	komunikace
26	Vrchlického	zástavba	přístupná zeleň	komunikace
27	Náměstí	zástavba	přístupná zeleň	komunikace
28	Pod hradbami U Bažantnice	aleje a stromořadí	přístupná zeleň	komunikace
29	Alfonze Muchy	zástavba	přístupná zeleň	komunikace
30	Piaristů	zástavba	přístupná zeleň	komunikace
32	22.dubna	zástavba	přístupná zeleň	komunikace
33	Nová	zástavba	přístupná zeleň	komunikace
36	Pod Platanem	zástavba	přístupná zeleň	komunikace
38	Republikánské obrany	zástavba	přístupná zeleň	Komunikace
39	Na Hradbách	aleje a stromořadí	přístupná zeleň	Komunikace
44	Koupaliště a ÚP	parky a areály	vyhrazená zeleň	sport. rekreační plocha
45	Areál	parky a areály	přístupná zeleň	nevyužitá plocha
46	Komenského	zástavba	přístupná zeleň	komunikace
47	Vídeňská	zástavba	přístupná zeleň	komunikace
49	Svobody	zástavba	přístupná zeleň	komunikace
50	Husova	zástavba	přístupná zeleň	komunikace
51	Brněnská	aleje a stromořadí	přístupná zeleň	komunikace
52	Zámek	parky a areály	vyhrazená zeleň	park
54	ZŠ Hraničářů	parky a areály	vyhrazená zeleň	upravená plocha
55	Sídliště Pod Strání	sídliště	přístupná zeleň	sídliště
56	MŠ Pod Strání	parky a areály	vyhrazená zeleň	upravená plocha
57	Sídliště Větrná	sídliště	přístupná zeleň	sídliště
59	Nádražní	zástavba	přístupná zeleň	komunikace
61	Amfiteátr	parky a areály	přístupná zeleň	komunikace
62	Hliniště	zástavba	přístupná zeleň	komunikace
71	Mušlov	aleje a stromořadí	přístupná zeleň	komunikace
72	ZŠ Valtická	parky a areály	vyhrazená zeleň	upravená plocha
73	Valtická	aleje a stromořadí	přístupná zeleň	komunikace
74	Knížecí alej	aleje a stromořadí	přístupná zeleň	alej
75	ZŠ Pavlovská	parky a areály	vyhrazená zeleň	upravená plocha
77	Školní	aleje a stromořadí	přístupná zeleň	komunikace
78	Havlíčková	aleje a stromořadí	přístupná zeleň	komunikace
79	Růžová	aleje a stromořadí	přístupná zeleň	komunikace
80	Hraničářů	zástavba	přístupná zeleň	komunikace
81	Sadová	aleje a stromořadí	přístupná zeleň	komunikace
82	Janičův vrch	parky a areály	vyhrazená zeleň	sport. rekreační plocha
83	Domov seniorů	parky a areály	vyhrazená zeleň	park
84	U Trati	industriální zóna	vyhrazená zeleň	

Dělení města na výše uvedené oblasti slouží k přehledu a má organizační úlohu pro bližší charakteristiku jednotlivých lokalit



## 1. Návrh péstebních opatření

### 2. Bilance zjištěných údajů u jednotlivých prvků

interpretace jejich stavu a návrh zásahů

Popis použitých evidovaných dendrometrických a bonitačních údajů a pravidel:

V databázi. jsou pro vyhodnocení a použití bonitačních údajů využity sloupce:

Stav (zdravotní), Hodnota ( ) , Růstové stádium, Poškození, Opatření a Poznámka.

Tyto jsou v kombinaci s dendrometrickými údaji vyhodnoceny ve sloupci klasifikace a cyklus

Byly vytvořeny skupiny s akutními průběžnými a kontrolními požadavky na zásah a péči

#### Zdravotní stav

výborný	prvek bez poškození s předpokladem dlouhodobé existence
dobry	prvek s mírnými známkami degradace, nevyžadující zásah, nebo ošetření.
mírně poškozený	prvek s jednotlivým, nedestruktivním poškozením, snadno odstranitelným, bez vlivu na růst
silně poškozený	prvek výrazně poškozený, většinou mechanicky, jeho existence není bezprostředně ohrožena
silně poškozený, napadený	prvek poškozený biologicky houbou, hmyzem, jehož existence je bez ošetření ohrožena
odumřelý	prvek bez známek životnosti bez možnosti oživení

#### Růstové stádium

sadba	nová výsadba – převládají znaky a projevy ujímání
juvenilní	odrostlá ujatá výsadba dosud nestabilizovaná, se základem architektury koruny s typickými charakteristikami taxonu, začátek plodnosti
vzrostlý	stabilizovaný, dospívající nebo dospělý vyvinutý jedinec s charakteristickými znaky taxonu
stárnoucí	veterán se začínajícími známkami rozpadu struktury jedince s doprovodnými projevy degradace
odumřelý	dosud stojící, přesto již téměř nebo zcela mrtvý jedinec, bez perspektivy oživení

#### Hodnocení

Pole je vyplněno třemi číselnými hodnotami, které vyjadřují následné parametry:

#### Fyziologická hodnota

(Vitalita nebo životaschopnost)	
1. výborná,	dřeviny plně vitální
2. vyhovující	mírně snížená vitalita, projevy zhoršení mohou být dočasné
3. dobrá	středně snížená vitalita, při omezení negativních vlivů s možností částečného zlepšení
4. podprůměrná	silně snížená vitalita, zpravidla se nedá očekávat zlepšení
5. fatální	bez projevu fyziologické vitality

#### Sadovnická hodnota prvku:

1. mimořádná	velmi hodnotný, naprosto zdravý, plně vitální s typickým habitem a s charakteristickými znaky příslušného taxonu, pěstitelsky plnohodnotný.
2. nadprůměrná	nadprůměrně hodnotný, plně odpovídající péstebním potřebám, převládají charakteristické znaky příslušného taxonu. vitální, zdravý, případně nedostatky významně nesnižují jeho hodnotu.
3. průměrná	průměrně hodnotný, s předpokladem střední až dlouhodobé existence, případně se sníženou vitalitou a zdravotním stavem, pěstitelsky využitelný
4. podprůměrná	podprůměrně hodnotný, obvykle s předpokladem poměrně krátkodobé existence, pěstitelsky neperspektivní jedinec.
5. bez hodnoty	velmi málo hodnotný keř, jedinec odumírající nebo odumřelý. Chybí předpoklady i pro krátkodobou existenci

#### Provozní bezpečnost:

1. bez vady, 2. neohrožující, 3. odstranitelné běžnou údržbou, 4. vyžadující zásah, 5. k likvidaci

**Sklon svahu:** Rovina 0 až 1, 5 0–9°, Mírný 1:5 až 1:2, 9–22,5°, Prudký 1:2 až 1:1, 22,5–45°, Extrémní nad 1:1 nad 45°

Zásadou pro využití údajů k zásahům je zohlednění závažnosti stavu, naléhavosti zásahu v čase a stanovení frekvence následných kontrol, protože každý strom může selhat (pád nelze vyloučit, lze jej predikovat a stromy stárnou a chátrají a měly by být ošetřovány s ohledem na přijatelnou cenu a bezpečnost a s ohledem na minimální poškození.

#### Dřeviny vybrané k zásahům pro snadnou dohledatelnost z hlediska péče rozříděny na 7 skupin

- **(BAD2-5) Skupina prvků vyžadující zásah bezpečnostní nebo sanační podle y8va6nosti**
- **(CARE 1-2) Skupina vyžadující intenzivní péči před stabilizací nebo z důvodů reprezentačních**
- **(OSTATNÍ) Skupina ostatních stabilizovaných dřevin bez poškození a vzrůstem neohrožující veřejný prostor**

#### BAD5

Jedinec je odumřelý, uschlý nebo zcela bez vitality s možností záchrany, jeho existence ohrožuje nebo je esteticky nevhodná předpokládá se jeho odstranění, případně nahrazení jednorázovým úkonem. Zásah nemusí být bezprostřední pokud se nejedná o bezpečnostní riziko.

#### BAD4

Jedinec vykazuje ztrátu vitality, nebo poškození v míře blízké zvažení likvidace a nebo urychlené sanace s následným sledováním a kontrolami. Bezpečnostní důvody vyžadují okamžitý zásah, jiné důvody vyžadují vegetační období k posouzení zásahu obvykle s následnou kontrolou

#### BAD3

Většina jedinců má obvyklé mechanické závady (větve, dutiny), které mohou být potenciálně nebezpečné ale snesou odklad. Pokud se jedná o záchranu vitality z důvodů prosychání a sanace od škůdců nebo plísní a hub, pak je vodítkem k zásahu počet cyklů

#### BAD2

Jedinci v této skupině nemají zásadní poškození, ať již mechanické nebo zdravotní. Jsou zařazeny do kategorie z důvodů výskytu nevýznamných závad a bez bezpečnostních rizik.

#### CARE2

Skupina stromů spadajících do kategorie výsadby, neboli stromů a keřů, které nedosáhly stádia nevyžadující podpůrné konstrukce nebo jsou již volné, ale nemají dostatečnou vitalitu, ať již z nedostatku vláhy, napadení nebo poškození kmene, vrcholu nebo větví a listů v růstové fázi.

#### CARE1

Skupina, i když je všeobecně v dobrém stavu, je vyselektována pro potřeby údržby, jako součást nové výsadby, která ještě není stabilizována a vyžaduje pravidelnou péči, odpovídající jejich stáří

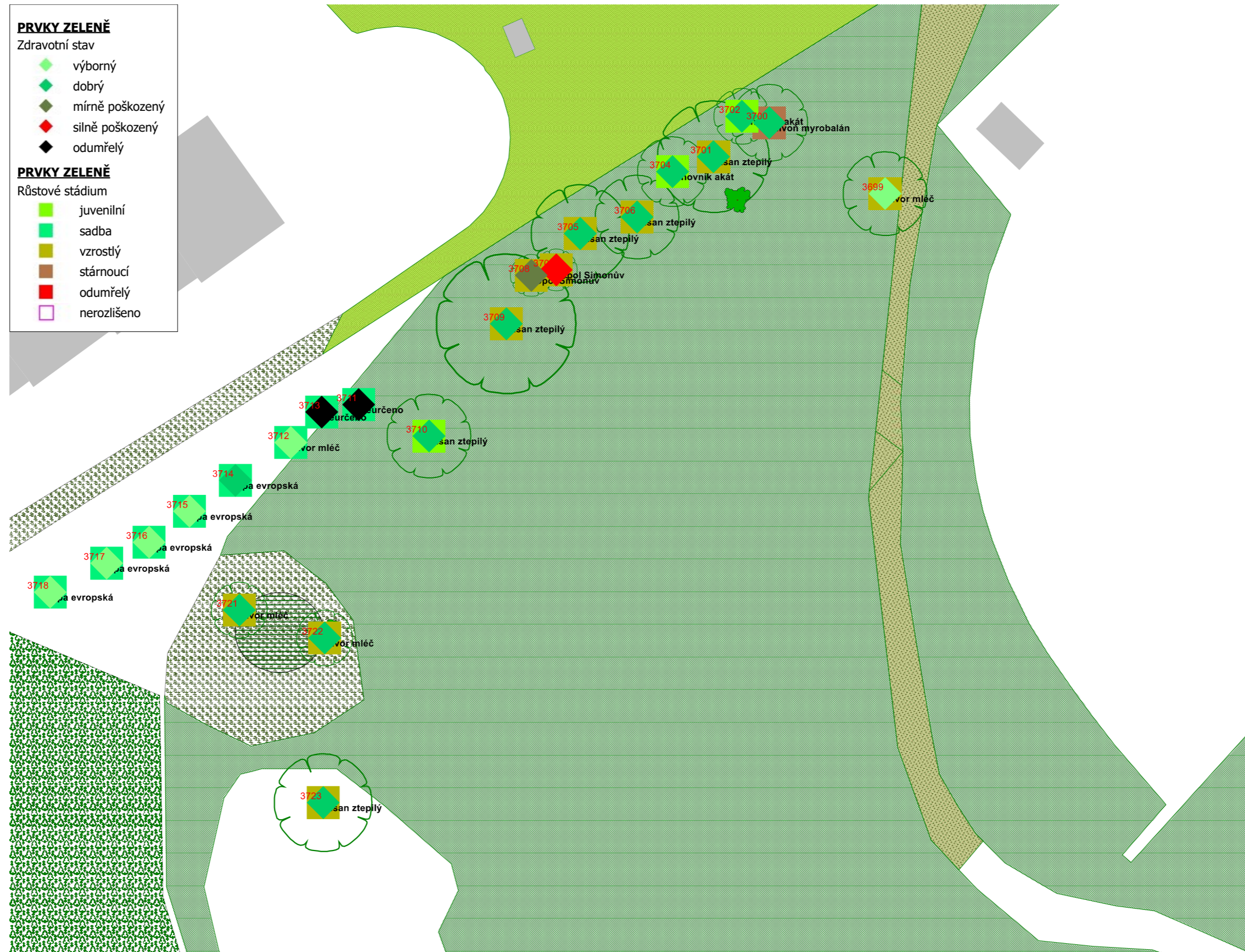
Na základě vyhodnocení jsou tyto kategorie skupin prvků ve sloupci Klasifikace, které lze filtrovat v tabulce a zobrazit tématem v mapě.

#### Cyklus péče

Pro odlišení přístupu k jednotlivým prvkům v rámci skupin, bylo využito pole Cyklus údržby u jedinců vybraných ve výše uvedených skupinách. Pole předpokládá počet zásahů u jednotlivých prvků z hlediska jejich nároků. Číselná hodnota uvádí počet zásahů v roce. Pokud stačí kontrola nebo pozorování méně často než jednou, číselná hodnota je zlomkem (např. 0,5 znamená zásah 1x za dva roky).

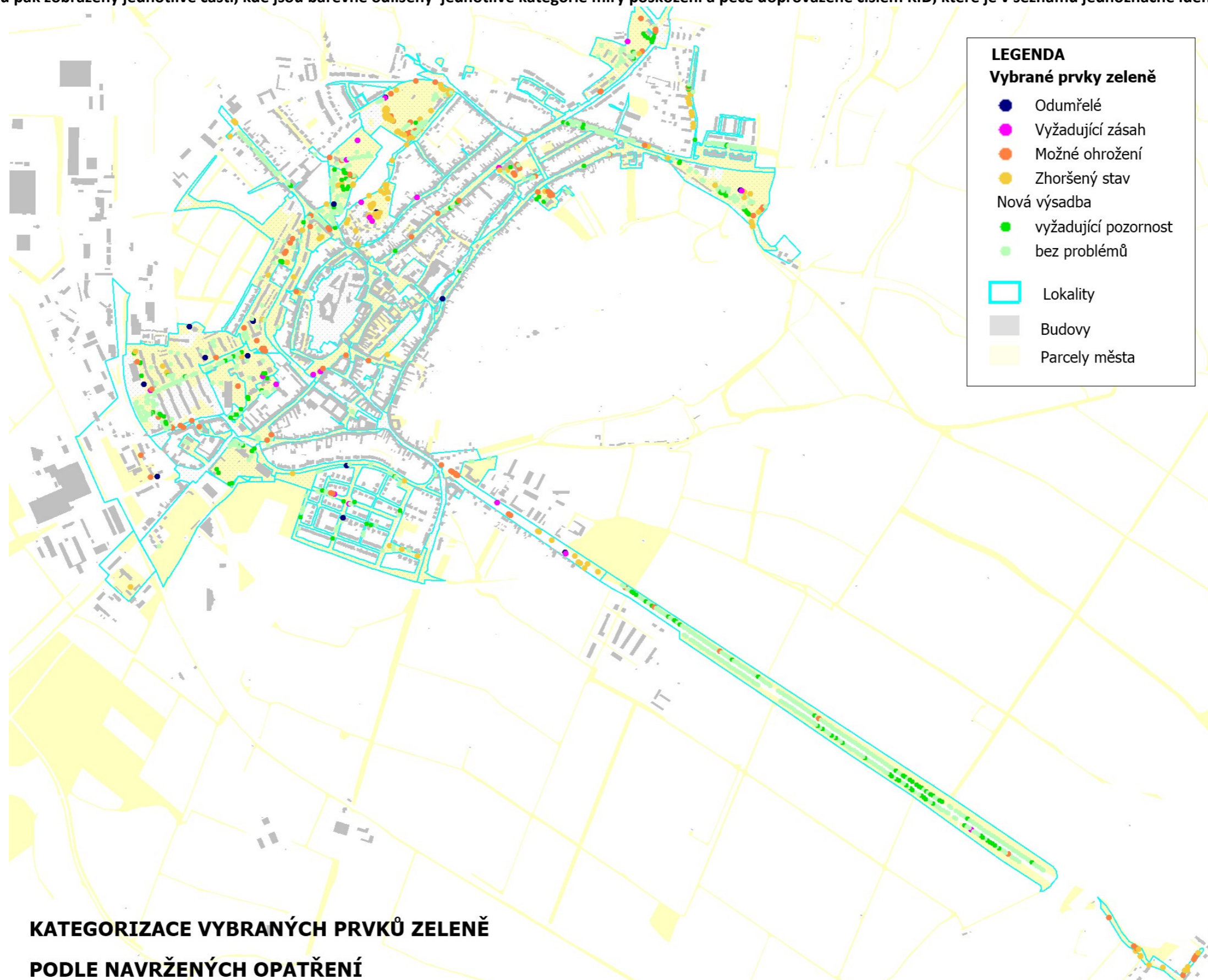
Údaje vybraných jedinců zohledňujících výše uvedené kategorie jsou vyselektovány do dvou samostatných tabulek, seřazených podle lokalit a kategorií. Pro větší názornost a lokalizaci jsou jednotlivé lokality zobrazeny v přehledné mapce

**PŘÍKLAD VYUŽITÍ KVALITATIVNÍCH ÚDAJŮ V TÉMATICKÉ MAPĚ**



Bilance stavu a návrh opatření jsou podrobně uvedeny v tabulkové části 3 v seznamu : PŘEHLED VYBRANÝCH PRVKŮ SE ZJIŠTĚNÝMI ZÁVADAMI A NAVRŽENÝMI OPATŘENÍMI

V Mapové části jsou pak zobrazeny jednotlivé části, kde jsou barevně odlišeny jednotlivé kategorie míry poškození a péče doprovázené číslem KID, které je v seznamu jednoznačně identifikuje.



## 2. Pravidla při vyhodnocení lokalit a návrh péče

Plán zlepšujících a podpůrných opatření a péče o zeleň, je součástí návrhu péstebních opatření pro skupiny dřevin nebo lokality v projektu péče, obnovy a regenerace (zákon č. 114/92 Sb. a vyhl. č. 189/2013).

Při rozsahu zakázky jsou doporučeni k zásahům a návrhy řešení na úrovni jednotlivých dřevin jen u vytypovaných jedinců. Grafická lokalizace však umožňuje označit v samostatné tabulce navržená opatření a slovním shrnutím zjištěných závěrů naplnit záznam s přihlédnutím k dendrologickému potenciálu a péstebnímu, kompozičnímu, provoznímu a funkčnímu cíli, stanovit priority pro další postup a vyhodnotit do přehledné tabulky. Tabulku je možné v případě potřeby modifikovat.

### Sledované ukazatele složených vegetačních skupin

- 1 Závažnost zjištěných skutečností a technologie péstebního opatření
- 2 Třídy naléhavosti zásahu v čase
- 3 Opakování - frekvence následných kontrol

**Ad1.**  
Stabilita vysoká až havarijní  
Riziko zanedbatelné až značné  
Opatření přijatelné až nepřijatelné  
**Ad2.**  
Naléhavost dle důležitosti  
Finanční optimalizace  
Etapizace naléhavosti 1-3 (návrh)  
**Ad3**  
Opakování péstebních zásahů  
Frekvence zavlažování  
Frekvence kontrol

### Se zřetelem na vzhled, prostorové uspořádání a pěstování složených a kombinovaných prvků

**Estetický význam skupin:**  
Vysoký - krajinná dominanta, střední, nízký, žádný - esteticky nefunkční

**Při probírce a úpravách :**  
biologická hlediska  
společenské požadavky.

**Hledisko perspektivy (potenciál)**  
Dlouhodobá perspektiva (nad 10 let)  
Krátkodobá perspektiva (do 10 let)  
Neperspektivní prvky

### Pomocná kritéria:

#### Stabilita podle druhu:

#### tvrdé, pevné a pružné dřevo:

dub letní, dub zimní, buk lesní, javor klen, javor mléč, javor babyka, jasan ztepilý, jeřáb obecný (málo trvanlivé), trnovník akát, třešeň ptačí, tis červený, ořešák vlašský (méně pružné), ořešovice vejčitý, habr obecný (nejtvrdší a nejtěžší), kaštanovník jedlý, morušovník bílý, jeřáb oskeruše, jeřáb muk, jeřáb břek, hrušeň obecná, hloh obecný, mahalebka obecná, trnka obecná, švestka domácí, dřevozec trojtrnný.

**středně tvrdé a pružné dřevo:** břiza bělokorá, jilm vaz, jilm horský, ořešák černý.

**měkké pevné a pružné dřevo:** jedle bělokorá, smrk obecný, borovice lesní (trvanlivé), jalovec obecný (houževnaté, trvanlivé). měkké a křehké dřevo: jírovec maďal, lípa malolistá, lípa velkolistá (méně kvalitní), líska obecná i turecká, topoly (t. sloupovité – dřevo houževnatější, kanadské – kvalitnější), vrby, olše lepkavá, olše šedá (pod vodou trvanlivé), javor jasanolistý (tvrdší). lehké, pevné, pružné: modřín opadavý, douglaska tisolistá, borovice černá, borovice vejmutovka, borovice limba (velmi cenné).

#### Provedení

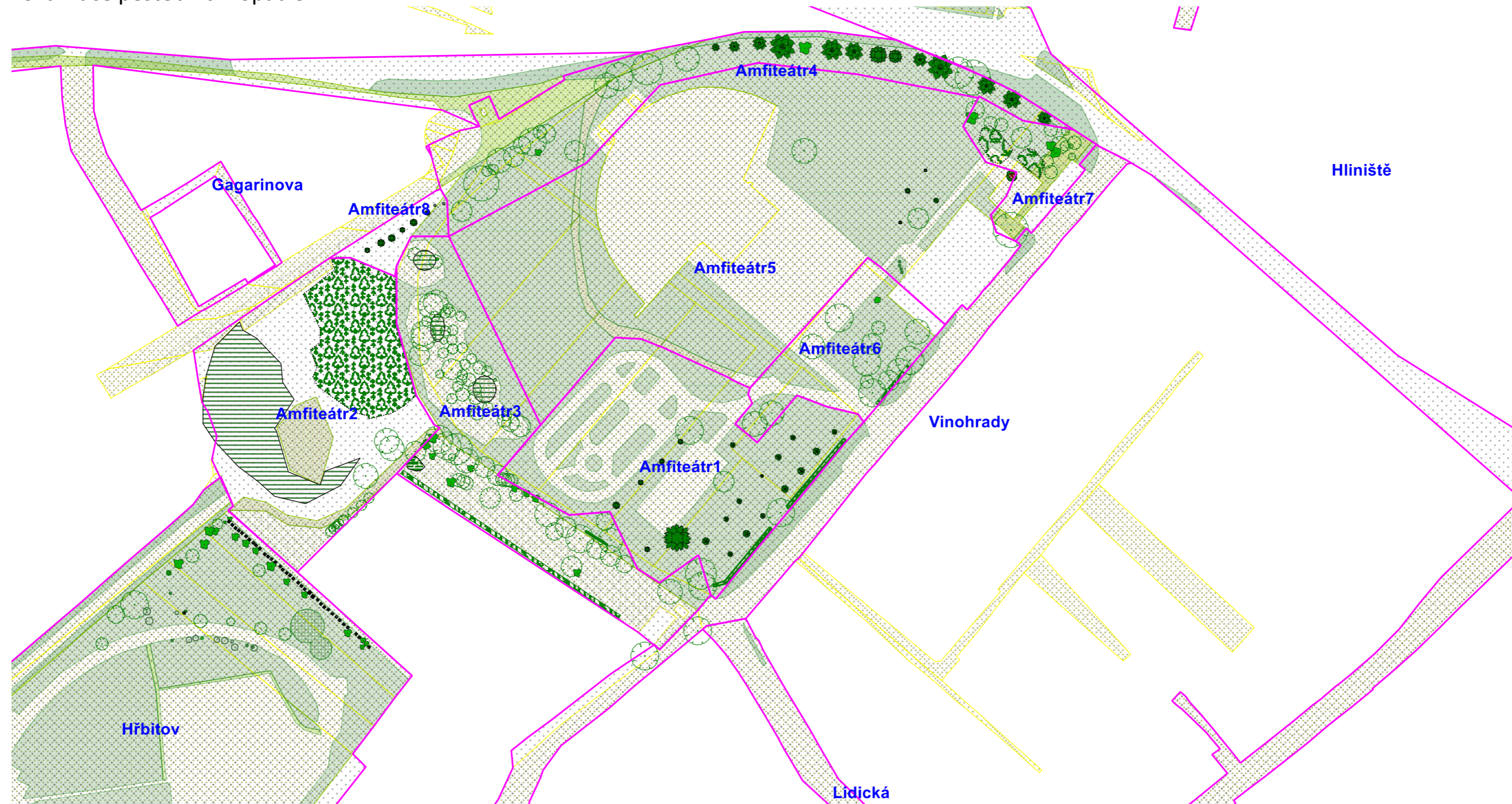
Pro plochy s velkou proměnlivostí a různorodostí prvků a skupin je použití kódu pro klasifikaci sledovaných ukazatelů nepoužitelná. Pro hodnocení a úpravu informací o péstebních opatřeních v rámci města, je proto využito uspořádání podle oblastí a vybraných lokalit, ve kterých je cílení návrhů lokalizováno a systemizováno v tabulce, kde jsou hodnocení přehledně uspořádána a doplněna v poznámce slovním doporučením.

### Organizační tabulka vyhodnocení a navržených opatření

#### Struktura:

Popis	Velikost	Typ	hodnota
NÁZEV	64	text	Název plochy lokalita a číslo
DRUH_PLOCHY	32	text	Bližší určení plochy
PŘÍSTUPNOST	32	text	Podle místní situace
POPIS	250	text	Charakteristika zájmové lokace
STAV_PLOCHY	250	text	Stav zájmové lokace popisem
STABILITA	64	text	Vysohá až havarijní stabilita
RIZIKO	64	text	Žádné až značné riziko
NALÉHAVOST	64	text	Naléhavost žádná až nutná
PŘIJATELNOST	64	text	Stupeň proveditelnosti
ETAPIZACE	64	text	Žádná až vícenásobná etapizace
ZAMĚŘENÍ ZÁSAHU	64	text	Estetické nebo praktické
PERSPEKTIVA	64	text	Perspektiva dlouhodobá až žádná
CYKLUS	64	text	Podle péstebního zásahu
POZNAMKA	5000	text	Podrobné poznámky
SKUPINA	250	text	Kategorizace nepovinná
OBLAST	250	text	Podle navrženého členění

### Lokalizace pěstebních opatření





## II. TABULKOVÁ ČÁST 1 - PASPORT ZELENĚ MĚSTA MIKULOV PRVKY ZELENĚ

### Sumarizace pasportu zeleně

TABULKA	počet prvků [ks]	plocha [m <sup>2</sup> ]	délka [m]
PRVKY ZELENĚ	5 947	320	4 054
PLOCHY	1 305	421 748	---
součet	7 252	422 068	4 054

### Sumarizace prvků zeleně podle kategorií

KATEGORIE	počet prvků [ks]
keř	1 333
strom	3 867
skupina keřů	117
skupina keřů a stromů	30
skupina stromů	10
jiná rostlina	77
liniová zeleň	413
<b>součet</b>	<b>5 847</b>

### Sumarizace prvků liniové zeleně podle typů

TYP LINIOVÉ ZELENĚ	počet prvků [ks]	délka [m]	plocha povrchu [m <sup>2</sup> ]
<b>živé ploty</b>			
jehličnatý	856		
listnatý	3 329	10	
smíšený			
<b>živé ploty celkem</b>	<b>4 185</b>		

### Sumarizace prvků zeleně podle vybraných typů dřevin

KATEGORIE	TYPY DŘEVIN	počet jedinců	počet prvků	plocha povrchu
strom	listnatý	2 442	2 442	
skupina stromů	listnatá	36	9	
liniová zeleň	stromořadí listnaté	64	19	
<b>listnaté stromy celkem</b>		<b>2 542</b>	<b>2 470</b>	
strom	jehličnatý	594	594	
skupina stromů	jehličnatá	4	1	
liniová zeleň	stromořadí	26	3	
<b>jehličnaté stromy</b>		<b>624</b>	<b>598</b>	
<b>STROMY CELKEM</b>		<b>3 166</b>	<b>3 068</b>	

keř	listnatý	959	959	
skupina keřů	listnatá	205	56	290
liniová zeleň	živý plot listnatý	721	318	30
<b>listnaté keře celkem</b>		<b>1 885</b>	<b>1 333</b>	<b>320</b>
keř	jehličnatý	293	293	
skupina keřů	jehličnatá	19	4	
liniová zeleň	živý plot jehličnatý	424	44	
liniová zeleň	živý plot smíšený	53	12	
<b>jehličnaté keře celkem</b>		<b>789</b>	<b>353</b>	
<b>živé ploty celkem</b>		<b>1 198</b>	<b>374</b>	<b>30</b>
<b>KEŘE CELKEM</b>		<b>2 674</b>	<b>1 686</b>	<b>320</b>

<b>POČET DŘEVIN CELKEM</b>	<b>5 841</b>
----------------------------	--------------

## II. TABULKOVÁ ČÁST 2 - PASPORT ZELENĚ MĚSTA MIKULOV PLOCHY ZELENĚ

### Sumarizace porostů podle kategorií

KATEGORIE PLOCH ZELENĚ	počet prvků celkem [ks]	plocha [m <sup>2</sup> ] celkem	plocha [m <sup>2</sup> ] ITÚ I.	plocha [m <sup>2</sup> ] ITÚ II.	plocha [m <sup>2</sup> ] ITÚ III.	ostatní [m <sup>2</sup> ] bez ITÚ
lesní porosty						
keřové porosty	20	1 577				1 577
travní porosty	1 145	346 396				346 396
záhony	28	910				910
jiné porosty	112	72 866				72 866
<b>plochy zeleně celkem</b>	<b>1 305</b>	<b>421 748</b>				<b>421 748</b>

### Sumarizace travních porostů podle typů

TYP TRAVNÍCH POROSTŮ	počet prvků [ks]	plocha [m <sup>2</sup> ] celkem	plocha [m <sup>2</sup> ] ITÚ I.	plocha [m <sup>2</sup> ] ITÚ II.	plocha [m <sup>2</sup> ] ITÚ III.	ostatní [m <sup>2</sup> ] bez ITÚ
doprovodný	530	48 739				48 739
hřišťový	7	21 690				21 690
kobercový	1	167				167
luční	27	53 844				53 844
nerozlišený	117	30 097				30 097
parkový	444	189 148				189 148
pastvina						
řídký	19	2 711				2 711
<b>travní porosty celkem</b>	<b>1 145</b>	<b>346 396</b>				<b>346 396</b>

## II. TABULKOVÁ ČÁST 3 - PŘEHLED VYBRANÝCH PRVKŮ SE ZJIŠTĚNÝMI ZÁVADAMI A NAVRŽENÝMI OPATŘENÍMI

KID	Lokalita	Kategorie	Typ	Taxon latinský	Stav	Hodnota	stadium	Poškození	Opatření	IT	Cyklus	Sklon svahu	Klasifikace	Správce	Poznámka
6485	1. května	strom	jehličnatý	Picea	odumřelý	5,5,5	odumřelý	břečťan	kácení	III.	1,00		BAD5	jiné subjekty	Hedera je zřejmou příčinou odumření jedince, který je nyní neživou oporou škrtící popínavky.
3711	Amfiteátr	strom	nerozlišený	unaxed	odumřelý	5,5,5	sadba	uschlý	odstranění jedince	III.,IV.	1,00		BAD5	město	
4485	Kozí hrádek	strom	nerozlišený	unaxed	odumřelý	5,5,5	odumřelý	uschlý	nahrazení jedince	II.,IV.	1,00	prudký svah	BAD5	město	
4191	Nová	strom	listnatý	Prunus cerasifera	odumřelý	5,5,5	sadba	uschlý	odstranění jedince	III.	1,00	prudký svah	BAD5	město	
4193	Nová	strom	listnatý	Prunus	odumřelý	5,5,5	juvenilní	uschlý	odstranění jedince	III.	1,00	prudký svah	BAD5	město	
4357	Park Zámeček	strom	zrušený	unaxed	odumřelý	5,5,5	odumřelý	výmladky na pařezu	zástřih	II.	1,00		BAD5	město	V juvenilním stavu Udržovat jako keř a později probírkou určit obnovení kmene.
2021	Pod hradbami U Bažantnice	strom	listnatý	Tilia cordata	odumřelý	5,5,5	juvenilní	uschlý	nahrazení jedince	III.	1,00		BAD5	město	Stanoviště v parkové aleji stíněno a omezováno stromem na ulici. Zvážit posunutí nebo vynechání.
2076	Pod hradbami U Bažantnice	strom	listnatý	Tilia cordata	odumřelý	5,5,5	sadba	uschlý	nahrazení jedince	III.	1,00		BAD5	město	
948	Procházekův lesopark	strom	listnatý	Acer pseudoplatanus	odumřelý	5,5,5	vzrostlý	kritický zdrav.stav	kácení	III.,IV.	1,00		BAD5	město	Zbytkový kmen bez perspektivy oživení.
3530	Sídlíště Bardejovská	keř	listnatý	Buxus Linnaeus	odumřelý	5,5,5	vzrostlý	napadení hmyzem	odstranění jedince	III.	1,00		BAD5	město	
5284	Sídlíště Pod Strání	strom	nerozlišený	fraxinus oxycarpa "Raywood"	odumřelý	5,5,5	sadba	uschlý	nahrazení jedince	III.	1,00		BAD5	město	Okolí je součástí neudržovaného podrostu na okraji svahu. Jedince v přímé konkurenci okolních dřevin neobstál. Doporučení - probírka a zavlažování nové výsadby.
5642	Sídlíště Větrná	strom	nerozlišený	Quercus robur	odumřelý	5,5,5	odumřelý	uschlý	odstranění jedince	III.	1,00		BAD5	město	
5821	Sídlíště Větrná	strom	listnatý	unaxed	odumřelý	5,5,5	odumřelý	uschlý	odstranění jedince	III.	1,00		BAD5	město	
5955	Sídlíště Větrná	strom	listnatý	unaxed	odumřelý	5,5,5	odumřelý	uschlý	nahrazení jedince	III.	1,00		BAD5	město	
6284	U Trati	strom	jehličnatý	Thuja occidentalis	odumřelý	5,5,5	vzrostlý	prosychání		IV.	1,00		BAD5	město	
1241	Valtická	strom	listnatý	Aesculus hippocastanum L.	odumřelý	5,5,5	odumřelý	kritický zdrav.stav	odstranění jedince	III.	1,00		BAD5	kraj	
3038	ZŠ Pavlovská	keř	jehličnatý	Juniperus chinensis	odumřelý	5,5,5	vzrostlý	uschlý	odstranění jedince	II.	1,00		BAD5	město	
433	Alfonze Muchy	strom	jehličnatý	Pinus sylvestris L.	mírně poškozený	3,3,3	vzrostlý	náklon velký, výskyt suchých větví	odstranění jedince	I.,II.	1,00	prudký svah	BAD4	město	Jedinec je ve výrazném náklonu do chodníku. Stabilita i fyziologické hodnoty jedince jsou ovlivněny mělkým kořenovým systémem v prudkém svahu. Bez perspektivy vytvoření stabilního jedince. Nezajišťuje dobré zavlažení. Doporučen k likvidaci
448	Alfonze Muchy	strom	jehličnatý	Pinus nigra	silně poškozený (seschlý)	4,4,4	vzrostlý	prosychání koruny	odstranění jedince	I.,II.	1,00	prudký svah	BAD4	město	Zvážit odstranění. Jedinec byl zasažen suchem ve fázi juvenilního růstu.
3653	Amfiteátr	skupina keřů a stromů	listnatá rozvolněná	Prunus cerasifera	mírně poškozený	2,2,3	vzrostlý	zanedbané	průklest, kácení	III.,IV.	1,00		BAD4	město	
3713	Amfiteátr	strom	nerozlišený	unaxed	odumřelý	4,4,4	sadba	uschlý	odstranění jedince	III.,IV.	1,00		BAD4	ČR	
2569	Hřbitov	strom	jehličnatý	Thuja orientalis	silně poškozený (napadený)	4,4,4	juvenilní	výskyt suchých větví	odstranění suchých větví	II.	1,00		BAD4	město	Změna přirozeného tvarování, provést zmlazení a sledovat
2747	Hřbitov	strom	listnatý	Fraxinus ornus L.	silně poškozený	4,3,1	sadba	prosychání koruny	kontrola stavu	II.	4,00		BAD4	město	Nahradiť v případě odumření
1679	Knížecí alej	strom	typ dub (listnatý)	Quercus cerris L.	silně poškozený	4,4,4	sadba	prosychání koruny	kontrola	III.	4,00		BAD4	město	V příštím veget. období prověřit, pokud je odumřelý nahradit.
4421	Kozí hrádek	strom	listnatý	Acer platanoides	mírně poškozený	2,2,3	vzrostlý	poškození kmene	ošetření, kácení?	II.,IV.	1,00	prudký svah	BAD4	jiné subjekty	
4477	Kozí hrádek	strom	listnatý	Acer platanoides	silně poškozený	1,1,3	juvenilní	suchý vrchol	kácení	II.,IV.	1,00		BAD4	město	
4494	Kozí hrádek	strom	nerozlišený	unaxed	odumřelý	4,4,4	juvenilní	uschlý	nahrazení jedince	II.,IV.	1,00		BAD4	město	
5417	MŠ Pod Strání	strom	typ břiza (listnatý)	Betula pendula Roth.	mírně poškozený	2,2,3	stárnoucí	náklon velký	kácení bočních kmenů	II.	1,00		BAD4	město	trojkmen
2245	Pod hradbami U Bažantnice	strom	listnatý	Pyrus calleryana Decne	mírně poškozený	4,3,1	sadba	prosychání koruny	zavlažovat	III.	4,00		BAD4	město	odstranění suchých větví a sledovat
6115	Pod hradbami U Bažantnice	strom	listnatý	Pyrus calleryana Decne	silně poškozený	4,4,1	sadba	suchá koruna	zvážit kácení	III.	1,00		BAD4	město	nová výsadba trpí blízkostí stromové skupiny
6544	Procházekův lesopark	strom	listnatý	Acer pseudoplatanus	silně poškozený	4,4,5	vzrostlý	kritický zdrav.stav	doporučen ke kácení	III.,IV.	1,00		BAD4	město	

3484	Sídliště Bardejovská	keř	listnatý	Buxus Linnaeus	silně poškozený (napadený)	4,4,4	vzrostlý	napadení hmyzem	ošetření nebo likvidace	III.	4,00	BAD4	město	Pokročilé stádium napadení lze u tohoto jeince zkusit zastavit postřikem. Vzhledem k jiným blízkým jedincům v okolí poničených devastačním způsobem se kloním spíš k likvidaci	
3487	Sídliště Bardejovská	keř	listnatý	Buxus Linnaeus	silně poškozený (napadený)	4,4,4	vzrostlý	napadení listů zavíječ	odstranění jedince	III.	1,00	BAD4	město	Zcela devastované keře, součást původního živého plotu nahradit, nejlépe habrem.	
6441	Sídliště Bardejovská	keř	listnatý	Buxus Linnaeus	silně poškozený (napadený)	4,4,4	vzrostlý	napadení hmyzem	odstranění jedince	III.	1,00	BAD4	město	Zcela devastované keře, součást původního živého plotu nahradit, nejlépe habrem.	
3451	Sídliště Bardejovská	strom	listnatý	Malus Mill.	silně poškozený	4,4,4	stárnoucí	proschlý	nahrazení jedince	III.	1,00	BAD4	město	Soliterní strom trpící nedostatkem vláhy a neúdržbou. Prostor s potenciálem výsadby sadovnických druhů, merunek, broskví a hrušní.	
5358	Sídliště Pod Strání	strom	nerozlišený	unaxed	silně poškozený (napadený)	4,3,1	sadba	suchá koruna	vak zavlažovací	III.	4,00	BAD4	město	Sledovat	
5916	Sídliště Větrná	keř	listnatý	Berberis L.	silně poškozený	4,4,4	vzrostlý	prosychání koruny	odstranění suchých větví	III.	1,00	BAD4	město	Omezení zdravého rozvoje na osluněné části, pomoc častější závlivkou stínění a částečným zmlazení.	
5661	Sídliště Větrná	strom	listnatý	Tilia	silně poškozený	4,3,1	juvenilní	poškozený vrchol	sledování	III.	4,00	BAD4	město	perspektiva obnovení, zaměřit se na tvarování koruny	
217	Školní	strom	listnatý	Tilia cordata	silně poškozený	4,4,4	vzrostlý	suchý vrchol	kácení	II.	1,00	BAD4	město	zvážit odstranění a novou výsadbu	
4602	V Jámě	strom	zrušený	Thuja	odumřelý	5,5,5	vzrostlý	uschlý	odstranění jedince	III.	1,00	BAD4	město		
1211	Valtická	strom	listnatý	Populus alba L.	silně poškozený (napadený)	4,4,4	stárnoucí	kritický zdrav.stav	kácení a likvidace	III.	1,00	BAD4	kraj	koruna po zlomení kmene leží na zem (srpen2021)	
1242	Valtická	strom	listnatý	Aesculus hippocastanum L.	silně poškozený	2,3,4	stárnoucí	výskyt suchých větví	doporučení ke kácení	III.	1,00	BAD4	kraj	poškození kůry na kmene, výskyt hub	
1112	Vídeňská	keř	listnatý	Spiraea x vanhouttei	silně poškozený	4,4,1	vzrostlý	prosychání koruny	sledování	III.	4,00	BAD4	město	součást živého plotu, pokud nedojde k regeneraci, odstranit	
3016	1. května	keř	jehličnatý	Juniperus chinensis	silně poškozený	3,3,1	vzrostlý	prosychání koruny	probírka	III.	1,00	BAD3	město	skupina, jejíž část je zasažena a uschlá. Odstranění větví, případně jedinců u kořene.	
3029	1. května	keř	jehličnatý	Juniperus media	silně poškozený	3,3,1	vzrostlý	proschlý	průzkum	III.	1,00	BAD3	město		
3186	1. května	strom	jehličnatý	Picea glauca "Conica"	mírně poškozený	3,3,1	sadba	proschlý	kontrola	III.	3,00	BAD3	město	Jedinec vhodný spíše jako soliterní prvek je součástí smíšené keřové sestavy a kontakt s jalovcem a jeho škůdci může být příčinou poškození	
5499	22.dubna	strom	listnatý	Pyrus calleryana Decne	mírně poškozený	3,2,1	sadba	napadení plodů	ošetření, postřik	III.	3,00	BAD3	město	Pravděpodobně strupovitost hrušně (Venturia pyrina)	
4085	22.dubna ŽO	strom	listnatý	Malus baccata (L.) Borkh.	dobrý	3,2,1	sadba	suchý vrchol	odstranění suchého vrcholu	III.	1,00	BAD3	město	Pravděpodobně důsledek sucha v předchozích letech, uplatnit zavlažení vaku a sledovat	
406	Alfonze Muchy	keř	listnatý	unaxed	dobrý	3,3,2	vzrostlý	suchá část keře	odstranění suchých větví	I.,II.	1,00	BAD3	město		
313	Alfonze Muchy	strom	listnatý	Betula pendula Roth.	dobrý	3,3,3	stárnoucí	stárnutí	prořezání větví	I.,II.	1,00	BAD3	město	Stárnoucí bříza je možným zdrojem rizika stability a pevnosti větví. Doporučuje se v blízké době úprava koruny	
6339	Alfonze Muchy	strom	jehličnatý	Pinus nigra	mírně poškozený	3,3,2	vzrostlý	výskyt suchých větví	odstranění suchých větví	I.,II.	1,00	mírný svah	BAD3	město	
3626	Amfiteátr	strom	typ javor (listnatý)	Acer platanoides	mírně poškozený	3,2,2	stárnoucí	dutiny	kontrola a ošetření	III.,IV.	2,00	BAD3	město		
3682	Amfiteátr	strom	typ lípa (listnatý)	Tilia x europaea L.	dobrý	3,2,1	juvenilní	výskyt suchých větví	prořezání větví	III.,IV.	1,00	BAD3	město	Pravděpodobně mechanické poškození větve a prochnutí spodní části koruny	
3691	Amfiteátr	strom	typ lípa (listnatý)	Tilia x europaea L.	dobrý	3,2,1	juvenilní	výskyt suchých větví	odstranění suchých větví	III.,IV.	1,00	BAD3	město	Pravděpodobně mechanické poškození větve	
3707	Amfiteátr	strom	listnatý	Populus simonii Carr.	silně poškozený	1,4,2	vzrostlý	prosychání koruny	doporučeno k likvidaci	III.,IV.	1,00	BAD3	město	nevhodné umístění	
3754	Amfiteátr	strom	listnatý	Fraxinus excelsior	dobrý	2,1,3	juvenilní	poškození koruny	kontrola	III.,IV.	2,00	BAD3	město		
3759	Amfiteátr	strom	listnatý	Elaeagnus angustifolius L.	mírně poškozený	2,2,3	stárnoucí	podrost, náklon,	průklest kontrola	III.,IV.	2,00	BAD3	město		
3803	Amfiteátr	strom	typ javor (listnatý)	Acer campestre	dobrý	3,2,1	sadba	výskyt suchých větví	odstranění suchých větví	III.,IV.	1,00	BAD3	město	Mechanické poškození větve	
3808	Amfiteátr	strom	typ javor (listnatý)	Acer platanoides	mírně poškozený	3,2,1	sadba	napadení listů	ošetření, postřik	III.,IV.	3,00	BAD3	město		
3839	Amfiteátr	strom	typ dub (listnatý)	Quercus robur	dobrý	3,2,1	sadba	výskyt suchýchc listů	prověřit	III.,IV.	1,00	BAD3	město		
1047	Bezručova	strom	jehličnatý	Juniperus communis	mírně poškozený	3,3,1	juvenilní	proschlý	ošetření	III.	3,00	BAD3	město	Příčinou je stinné stanoviště pod stromem, v blízkosti komunikace.	
6471	Bezručova	strom	listnatý	Pyrus L.	mírně poškozený	3,2,1	sadba	rez	ošetření a kontrola okolí	III.	2,00	BAD3	město	Výskyt rzi napadající hrušně, cizopasí na jalovci čínském a jalovcem chvojka a vzájemně se kontaminují.	
4656	Brněnská	strom	listnatý	Prunus cerasifera globosum	dobrý	3,2,1	sadba	řídka koruna	zkusit vak zavlažovací	III.	4,00	BAD3	město	Oproti ostatním v aleji má výrazně chudčí olistění koruny. Může souviset s nevhodnou nebo malou vegetační plochou a tím i menším přísunem vláhy.	
4657	Brněnská	strom	listnatý	Prunus cerasifera globosum	dobrý	3,2,1	sadba	řídka koruna	zkusit vak zavlažovací	III.	4,00	BAD3	město	Chudší olistění koruny. Může souviset s nevhodnou nebo malou vegetační plochou a tím i menším přísunem vláhy.	
4394	Česká	keř	jehličnatý	Picea glauca "Conica"	mírně poškozený	3,2,1	juvenilní	prosychání koruny	ošetření napadených částí	I.,II.	3,00	BAD3	město		
3057	Erbenova	keř	jehličnatý	Buxus Linnaeus	silně poškozený	3,3,1	vzrostlý	napadení listů zavíječ	sanovat	III.	2,00	prudký svah	BAD3	město	Počínající stádium napadení lze ještě zastavit sběrem škůdce a násobným postřikem.



3058	Erbenova	keř	listnatý	Spiraea x vanhouttei	mírně poškozený	3,2,1	vzrostlý	proschlý	odstranění části keře	III.	1,00	prudký svah	BAD3	město	
2560	Hřbitov	keř	listnatý	Robinia pseudoacacia	mírně poškozený	3,3,1	juvenilní	dutiny	sledování	II.	4,00		BAD3	město	
2767	Hřbitov	keř	jehličnatý	Thuja occidentalis	mírně poškozený	3,2,2	vzrostlý	proschlý	kontrola příp. ošetření	II.	2,00		BAD3	město	
2725	Hřbitov	liniová zeleň	živý plot listnatý	Buxus sempervirens L.	mírně poškozený	2,2,3	vzrostlý	napadení listů	postřik	II.	2,00		BAD3	město	
2530	Hřbitov	strom	listnatý	Fraxinus excelsior L.	mírně poškozený	3,2,2	vzrostlý	poškození kmene	prověřit	II.	1,00		BAD3	město	Zarostlá podelná prasklina kůry na kmeni a zarůstající řezy odstraněných větví s potenciálem vývoje dutin.
2743	Hřbitov	strom	jehličnatý	Thuja occidentalis	dobry	3,2,1	juvenilní	výskyt suchých větví	odstranění suchých větví	II.	1,00		BAD3	město	nepodstatné
6352	Husova	keř	jehličnatý	Thuja occidentalis	silně poškozený (napadený)	3,3,2	vzrostlý	prosychání, seříznuté vrcholy	kácení	III.	1,00		BAD3	jiné subjekty	
553	Husova	strom	jehličnatý	Picea abies	mírně poškozený	3,3,2	juvenilní	prosychání koruny	prověřit	III.	1,00		BAD3	město	Snížený fyziologický a zdravotní stav zřejmě souvisí s nedostatečným zakořeněním mladšího jedince v suchých letech.
1453	Knížecí alej	strom	typ dub (listnatý)	Quercus cerris L.	mírně poškozený	3,3,1	sadba	prosychání koruny	vak zavlažovací	III.	4,00		BAD3	město	Prověřit účinek zavlažení na olistění v příštím roce.
1466	Knížecí alej	strom	typ dub (listnatý)	Quercus cerris L.	silně poškozený (proschlý)	3,3,1	sadba	snížená vitalita	zvážit vak zavlažovací	III.	4,00		BAD3	město	
1503	Knížecí alej	strom	typ dub (listnatý)	Quercus coccinea Münchhausen	mírně poškozený	3,3,1	sadba	prosychání koruny	zvážit vak zavlažovací	III.	4,00		BAD3	město	
1552	Knížecí alej	strom	typ lípa (listnatý)	Tilia platyphylla Scop.	silně poškozený	3,3,3	sadba	odřízlý kmen, ulomený, výmladky	sledování	III.	4,00		BAD3	město	Sledovat růst a vybrat výhonek pro rekonstrukci kmene
1662	Knížecí alej	strom	typ dub (listnatý)	Quercus cerris L.	silně poškozený	3,3,3	sadba	poškození kmene, výmladky	odstranění suchých výhonů	III.	1,00		BAD3	město	Sledovat růst a vybrat výhonek pro rekonstrukci kmene
1099	Komenského	keř	listnatý	Spiraea x vanhouttei	silně poškozený	3,3,2	vzrostlý	proschlý	zmlazení, sledovat	III.	4,00		BAD3	město	sestříhání do výšky umožňující regeneraci
1971	Koupaliště a ÚP	keř	listnatý	Corylus Linnaeus	mírně poškozený	3,3,2	vzrostlý	prosychání koruny	zmlazení	III.	2,00		BAD3	město	Těsné sousedství jiného jedince. Zvážit setrvání
4468	Kozí hrádek	keř	listnatý	Euonymus europaeus	mírně poškozený	3,2,2	vzrostlý	prosychání koruny	ošetření	II., IV.	3,00		BAD3	město	
4479	Kozí hrádek	keř	listnatý	Euonymus europaeus	mírně poškozený	3,2,2	vzrostlý	napadení listů	ošetření	II., IV.	3,00		BAD3	město	
2460	MŠ Habánská	strom	listnatý	Tilia cordata	mírně poškozený	3,2,3	vzrostlý	výskyt hnilob a dutin	Kontrola větví	II.	3,00		BAD3	město	Dutiny ošetřeny, Pravidelná revize větví
2461	MŠ Habánská	strom	listnatý	Tilia cordata	mírně poškozený	3,2,3	vzrostlý	poškození kmene, proschlá část koruny	průzkum zdrav. bezp.	II.	1,00		BAD3	město	puškina 1,5 m. Prověřit stabilitu a souvislost prosychání s poškozením kmene.
2462	MŠ Habánská	strom	listnatý	Prunus serrulata	mírně poškozený	3,2,1	sadba	napadení listů	prověřit	II.	1,00		BAD3	město	Poškození, pravděpodobně hmyz
2474	MŠ Habánská	strom	listnatý	Tilia cordata	mírně poškozený	3,3,3	vzrostlý	výskyt suchých větví	odstranění suchých větví	II.	1,00		BAD3	město	Vysoký strom, v areálu MŠ i drobné suché větve mohou být bezpečnostním rizikem. Pravidelná revize.
2475	MŠ Habánská	strom	listnatý	Tilia cordata	dobry	3,2,2	vzrostlý	výskyt dutin	ošetřeno	II.	1,00		BAD3	město	
2502	MŠ Habánská	strom	listnatý	Tilia cordata	dobry	3,2,2	vzrostlý	výskyt dutin	ošetření	II.	3,00		BAD3	město	
2144	Mušlov	strom	typ akát (listnatý)	Robinia pseudoacacia	dobry	3,2,2	vzrostlý	náklon, suché větve	kontrola větví	III.	3,00		BAD3	město	Prověření stability, jedinec na svahu v blízkosti strouhy
2860	Mušlov	strom	listnatý	Fraxinus excelsior	dobry	1,3,2	vzrostlý	nehodné umístění	označeno ke kácení	III.	1,00		BAD3	město	
2864	Mušlov	strom	listnatý	Fraxinus excelsior	dobry	1,3,2	juvenilní	nehodné umístění	označeno ke kácení	III.	1,00		BAD3	město	nálet
2865	Mušlov	strom	listnatý	Fraxinus excelsior	dobry	1,3,2	juvenilní	nehodné umístění	označeno ke kácení	III.	1,00		BAD3	město	nálet
2895	Mušlov	strom	listnatý	Acer platanoides	mírně poškozený	3,2,2	stárnoucí	poškození kůry na patě, suché větve	kontrola, příp. odstranění	III.	2,00		BAD3	město	
3422	Mušlov	strom	listnatý	Acer platanoides	mírně poškozený	3,2,3	vzrostlý	dutiny	kontrola	III.	3,00		BAD3	město	stabilizovaný
3424	Mušlov	strom	listnatý	Fraxinus excelsior	silně poškozený (napadený)	3,2,4	vzrostlý	poškození kmene	ošetření	III.	3,00		BAD3	město	Stabilizovaný odřezáním kmene od větvení, Dutina vyžaduje sanaci nebo zvážení kácení z hlediska hodnoty jedince v souvislosti s probírkou levé stany ulice.
3425	Mušlov	strom	listnatý	Acer platanoides	mírně poškozený	3,2,2	vzrostlý	výskyt suchých větví	kontrola větví	III.	3,00		BAD3	město	seschlé větve v dolní partii kmene
3573	Mušlov	strom	listnatý	Acer platanoides	silně poškozený	3,1,4	stárnoucí	poškození kmene	kácení zvažít	III.	2,00		BAD3	město	el vedení, blízko koruny
3575	Mušlov	strom	listnatý	Acer platanoides	dobry	3,2,2	vzrostlý	náklon mírný	prověřit	III.	1,00		BAD3	město	Větev nad vozovkou
3579	Mušlov	strom	listnatý	Acer platanoides	dobry	3,2,1	vzrostlý	náklon mírný, dutiny	prověřit	III.	1,00		BAD3	město	
3612	Mušlov	strom	typ javor (listnatý)	Acer platanoides	silně poškozený (napadený)	3,2,3	vzrostlý	poškození kmene a koruny, padlí	ošetření	III.	3,00		BAD3	jiné subjekty	Jedinec je zanedbaný, suché větve narušují estetiku i celkový vzhled koruny, kmen vykazuje poškození související s neúdržbou i sousedstvím podrostu.
4863	Nádražní	keř	jehličnatý	Pinus mugo mughus	mírně poškozený	3,2,1	sadba	napadení listů	průzkum	III.	1,00		BAD3	město	
4862	Nádražní	strom	listnatý	Acer platanoides	mírně poškozený	3,2,1	sadba	napadení listů	postřik	III.	2,00		BAD3	město	
4877	Nádražní	strom	listnatý	Fraxinus excelsior	mírně poškozený	3,2,1	juvenilní	poškození kůry na patě	ošetření	III.	3,00		BAD3	ČR	
7	Nová	strom	typ lípa (listnatý)	Tilia cordata	dobry	3,2,2	stárnoucí	dutiny	průklest (prořezání)	III.	1,00		BAD3	město	větev nad plůtkem do parku
9	Nová	strom	typ lípa (listnatý)	Tilia cordata	dobry	3,2,2	vzrostlý	výskyt suchých větví	kontrola větví	III.	3,00		BAD3	město	
13	Nová	strom	typ lípa (listnatý)	Tilia cordata	dobry	3,2,2	stárnoucí	výskyt suchých větví	průklest (prořezání)	III.	1,00		BAD3	město	spodní větev
14	Nová	strom	typ lípa (listnatý)	Tilia cordata	mírně poškozený	3,3,2	vzrostlý	suché větve v koruně	odříznout	III.	1,00		BAD3	město	zlomený vegetační vrchol
5292	Nová	strom	listnatý	Robinia pseudoacacia	dobry	3,2,1	juvenilní	náklon velký	kácení?	III.	2,00		BAD3	město	V zápoji skupiny s předpokladem probírky, zvažít odstranění tohoto jedince
5293	Nová	strom	listnatý	Robinia pseudoacacia	dobry	3,2,1	juvenilní	náklon velký	kácení?	III.	2,00		BAD3	město	V zápoji skupiny s předpokladem probírky, zvažít odstranění tohoto jedince

5294	Nová	strom	listnatý	Robinia pseudoacacia	dobrý	3,2,1	juvenilní	náklon velký	probírka?	III.	1,00	BAD3	město	V zápoji skupiny s předpokladem probírky, zvážit odstranění tohoto jedince	
5295	Nová	strom	listnatý	Robinia pseudoacacia	dobrý	3,2,1	juvenilní	náklon mírný	probírka	III.	1,00	BAD3	město		
5297	Nová	strom	listnatý	Robinia pseudoacacia	dobrý	3,2,1	juvenilní	náklon velký	kácení?	III.	2,00	BAD3	město	V zápoji skupiny s předpokladem probírky, zvážit odstranění tohoto jedince	
5298	Nová	strom	listnatý	Robinia pseudoacacia	dobrý	3,2,1	juvenilní	náklon velký	kácení?	III.	2,00	BAD3	město	V zápoji skupiny s předpokladem probírky, zvážit odstranění tohoto jedince	
5299	Nová	strom	listnatý	Robinia pseudoacacia	dobrý	3,2,1	juvenilní	náklon mírný	probírka	III.	1,00	BAD3	město	jiné subjekty	
6072	Nová	strom	listnatý	Salix alba L.	dobrý	3,3,2	vzrostlý	seřiznutý vrchol, dutiny	ošetření	III.	3,00	BAD3	město	Prošel ozdravným řetem a zmlazením. lavička	
6081	Nová	strom	listnatý	Prunus avium L.	mírně poškozený	3,2,1	sadba	prosychání koruny	zavlažovat	III.	6,00	BAD3	město		
4024	Park Zámeček	strom	typ dub (listnatý)	Quercus robur	mírně poškozený	3,2,1	sadba	napadení listů	postřik	II.	2,00	BAD3	město		
4027	Park Zámeček	strom	typ dub (listnatý)	Quercus robur	dobrý	3,2,1	sadba	suchý vrchol	odstranění suchého vrcholu	II.	1,00	BAD3	město		
3078	Pavlovská	keř	listnatý tvarovaný	Buxus Linnaeus	silně poškozený (napadený)	3,3,1	vzrostlý	napadení hmyzem	ošetření	III.	3,00	BAD3	město	Počínající stádium napadení lze ještě zastavit sběrem škůdce a násobným postřikem.	
101	Pavlovská	strom	listnatý	Aronia melanocarpa (Michx.) Ell.	silně poškozený	2,4,1	sadba	prosychání koruny	kontrola	III.	3,00	BAD3	město		
257	Pavlovská	strom	jehličnatý	Pinus nigra	dobrý	3,3,2	vzrostlý	výskyt suchých větví	odstranění suchých větví	III.	1,00	BAD3	město	jiné subjekty	
3101	Pavlovská	strom	listnatý	Acer saccharinum L.	mírně poškozený	3,3,1	juvenilní	náklon	stabilizovat	III.	2,00	BAD3	město	Technicky zajistit napřímení kmene	
1992	Piaristů	strom	listnatý	Fraxinus excelsior L.	dobrý	3,3,2	vzrostlý	náklon mírný	sledování	III.	4,00	BAD3	město	Jedinec ve veřejném prostoru, sledovat stav větví	
1995	Piaristů	strom	listnatý	Fraxinus excelsior L.	dobrý	3,3,2	stárnoucí	výskyt suchých větví	kontrola	III.	3,00	BAD3	město	provedena redukce koruny bezpečnostním zásahem (možné hnízdiště čápa)	
6120	Pod hradbami U Bažantnice	skupina keřů a stromů	listnatá	Ulmus L., Carpinus, Juglans, Avium	mírně poškozený	3,3,3	vzrostlý	podrost	probírka	III.	1,00	BAD3	město	skupina stromů s podrote v hustém zápoji podél plotu, většinou ve stádiu dospělosti s několika juvenilními jedinci	
6116	Pod hradbami U Bažantnice	strom	listnatý	Pyrus calleryana Decne	mírně poškozený	3,3,1	sadba	prosychá	probírka blízkého porostu	III.	1,00	BAD3	město	nová výsadba trpí blízkostí stromové swkupiny	
6118	Pod hradbami U Bažantnice	strom	listnatý	Carpinus betulus L.	mírně poškozený	3,3,1	sadba	prosychání koruny	sledování	III.	4,00	BAD3	město	nová výsadba trpí blízkostí stromové swkupiny, podle vývoje jedince zvážit setrvání	
795	Procházekův lesopark	strom	listnatý	Acer platanoides	dobrý	3,2,1	sadba	výskyt suchých listů	sledování	III.,IV.	4,00	prudký svah	BAD3	město	Nová výsadba v lesním zápoji se potýká s vyšším výskytem škůdců i omezením vláhy
813	Procházekův lesopark	strom	listnatý	Acer platanoides	dobrý	3,3,2	vzrostlý	náklon, poškození kmene u paty	sledování	III.,IV.	4,00	mírný svah	BAD3	město	Náklon s potenciálem pádu směrem mimo pochůzkovou trasu, přesto je vzhledem k poškození kůry u paty možný progres ke zhoršení stavu.
816	Procházekův lesopark	strom	listnatý	Tilia platyphylla	mírně poškozený	3,2,1	sadba	prosychání koruny	sledování	III.,IV.	4,00		BAD3	město	Jedinec v lesním zápoji trpí nedostatkem světla a vláhy, dokud kořeny nedosáhnou do úrovně spodních vod.
3535	Sídlíště Bardejovská	keř	jehličnatý	Juniperus communis	mírně poškozený	3,3,1	juvenilní	prosychání koruny	odstranění suchých částí	III.	1,00	BAD3	město		
3365	Sídlíště Bardejovská	skupina keřů a stromů	listnatá	Prunus, Cornus	mírně poškozený	3,3,2	vzrostlý	zanedbané	probírka	III.	1,00	BAD3	město		
3371	Sídlíště Bardejovská	strom	listnatý	Prunus cerasifera	dobrý	2,3,3	stárnoucí	uschlý vrchol	odstranění suchých větví	III.	1,00	BAD3	město		
3387	Sídlíště Bardejovská	strom	listnatý	Pyrus L.	silně poškozený	3,3,1	sadba	napadení listů	ošetření fungicidy	III.	3,00	BAD3	město	Jedinec v okrajové aleji sídlíště se stejným poškozením. Použít kombinovaný přípravek i proti strupovitosti hrušní. v kritickém období: jednou před kvetením hrušně dvakrát těsně po odkvětu.	
3389	Sídlíště Bardejovská	strom	listnatý	Pyrus L.	silně poškozený	3,3,1	sadba	napadení listů	ošetření fungicidy	III.	3,00	BAD3	město	Jedinec v okrajové aleji sídlíště se stejným poškozením. Použít kombinovaný přípravek i proti strupovitosti hrušní. v kritickém období: jednou před kvetením hrušně dvakrát těsně po odkvětu.	
3402	Sídlíště Bardejovská	strom	listnatý	Armeniaca vulgaris Lam.	mírně poškozený	2,2,3	stárnoucí	suchá část koruny, dutiny	odstranění suchých větví	III.	1,00	BAD3	město		
3556	Sídlíště Bardejovská	strom	jehličnatý	Thuja occidentalis	mírně poškozený	3,2,1	vzrostlý	suchý vrchol	suchou část odříznout	III.	1,00	BAD3	město		
3557	Sídlíště Bardejovská	strom	jehličnatý	Thuja occidentalis	silně poškozený	3,2,1	vzrostlý	uschlý vrchol	odříznout vrchol	III.	1,00	BAD3	město	Vzhledem k podobnému poškození v okolí prověřit, zda je sesychání vrcholu důsledkem suchých let nebo napadení.	
6013	Sídlíště Větrná	keř	listnatý	Berberis thunbergii DC.	mírně poškozený	3,3,3	juvenilní	prosychání koruny	odstranění suchých větví	III.	1,00	BAD3	město		
4868	Sídlíště Větrná	strom	listnatý	Acer	mírně poškozený	3,2,1	juvenilní	poškození kůry	ošetření poškození	III.	3,00	BAD3	ČR		
4878	Sídlíště Větrná	strom	listnatý	Acer	dobrý	3,2,1	juvenilní	možné poškození kůry	kontrola	III.	3,00	BAD3	ČR		
4896	Sídlíště Větrná	strom	typ javor (listnatý)	Platanus occidentalis L.	mírně poškozený	3,3,1	sadba	suchý vrchol, výmladky	upravit, sledovat	III.	4,00	BAD3	město	Odříznout vrchol, upravit budoucí tvar koruny. Jedinec je uchycený a s dobrým potenciálem růstu.	
5013	Sídlíště Větrná	strom	listnatý	Acer	dobrý	3,2,1	juvenilní	zarostlá koruna	prořezání koruny	III.	1,00	BAD3	ČR		
5662	Sídlíště Větrná	strom	listnatý	Malus	dobrý	3,3,2	vzrostlý	výskyt suchých větví	odstranění suchých větví	III.	1,00	BAD3	město	Ovocný strom na hraně stárnutí vyžaduje opravný řez v koruně	
5685	Sídlíště Větrná	strom	typ dub (listnatý)	Quercus robur 'Fastigiata'	mírně poškozený	3,3,1	vzrostlý	prosychání koruny	častěji zavlažovat	III.	6,00	BAD3	město	Úprava koruny odstraněním uschlých větví u paty.	

6021	Sídlíště Větrná	strom	listnatý	Ulmus minor	mírně poškozený	3,3,1	sadba	prosychání koruny	zavlažování	III.	6,00		BAD3	město	jižní expozice
322	Svobody	strom	listnatý	Prunus serrulata	mírně poškozený	3,2,2	vzrostlý	poškození kmene	sledování	I.,II.	4,00		BAD3	město	Prasklina kůry v celé délce kmene zarůstá a nebude mít vliv na zhoršení stavu, pokud se nestane bránou infekce nebo narušení kmene.
5619	U Trati	strom	jehličnatý	Picea abies L.	silně poškozený (napadený)	3,3,2	vzrostlý	řídka koruna, dutiny	zvážit odstranění	IV.	1,00		BAD3	město	Stav koruny signalizuje zhoršený zdravotní stav. Souvisí s konkurencí ve skupině zdravých stromů. Doporučení k odstranění.
6287	U Trati	strom	typ jasan (listnatý)	Fraxinus excelsior L.	mírně poškozený	3,3,3	stárnoucí	břečťan	podetnutí břečťanu	IV.	2,00		BAD3	jiné subjekty	rozsáhlý porost kmene břečťanem
1184	Valtická	strom	listnatý	Acer platanoides "Globosum"	mírně poškozený	3,3,2	vzrostlý	poškození kmene	ošetření	III.	3,00		BAD3	ČR	puklina po celé délce kmene
1193	Valtická	strom	listnatý	Acer platanoides "Globosum"	mírně poškozený	3,3,1	vzrostlý	poškození kmene	ošetření	III.	3,00		BAD3	ČR	puklina v délce kmene
1194	Valtická	strom	listnatý	Acer platanoides "Globosum"	mírně poškozený	3,3,1	vzrostlý	poškození kmene	ošetření	III.	3,00		BAD3	ČR	puklina v délce kmene a v patě stromu
1195	Valtická	strom	listnatý	Acer platanoides "Globosum"	mírně poškozený	3,3,1	vzrostlý	poškození kmene	ošetření	III.	3,00		BAD3	ČR	puklina v délce kmene
1197	Valtická	strom	listnatý	Acer platanoides "Globosum"	mírně poškozený	3,3,2	vzrostlý	poškození kmene	ošetření	III.	3,00		BAD3	ČR	puklina v kmeni
1198	Valtická	strom	listnatý	Acer platanoides "Globosum"	mírně poškozený	3,3,1	vzrostlý	poškození kmene	ošetření	III.	3,00		BAD3	ČR	puklina v kmeni
1199	Valtická	strom	listnatý	Acer platanoides "Globosum"	mírně poškozený	3,3,1	vzrostlý	výskyt suchých větví	ošetření	III.	3,00		BAD3	ČR	puklina po délce kmene
1200	Valtická	strom	listnatý	Acer platanoides "Globosum"	mírně poškozený	3,3,2	vzrostlý	poškození kmene	ošetření	III.	3,00		BAD3	ČR	puklina v délce kmene
1215	Valtická	strom	listnatý	Aesculus hippocastanum L.	mírně poškozený	2,3,3	vzrostlý	Klíněnka	odstranění převislých větví	III.	1,00		BAD3	kraj	časem hrozí pád vrcholových větví
1216	Valtická	strom	listnatý	Aesculus hippocastanum L.	mírně poškozený	2,3,3	vzrostlý	poškození kmene	odstranění převislých větví	III.	1,00		BAD3	kraj	
3039	Venušina	strom	listnatý	Prunus domestica L.	mírně poškozený	3,2,1	sadba	prořídí koruna	zavlažovat, úprava koruny	III.	6,00		BAD3	město	
5131	ZŠ Hraničářů	strom	listnatý	Platanus L.	mírně poškozený	3,2,1	juvenilní	poškození kůry	ošetření	II.	3,00		BAD3	město	
3128	ZŠ Pavlovská	strom	listnatý	Pyrus calleryana Decne	mírně poškozený	3,3,2	juvenilní	rez, prosychání koruny	postřik	II.	2,00		BAD3	město	
3130	ZŠ Pavlovská	strom	listnatý	Pyrus calleryana Decne	mírně poškozený	3,3,2	juvenilní	rez, prosychání koruny	postřik	II.	2,00		BAD3	město	Odstranit výmladky
3161	ZŠ Pavlovská	strom	listnatý	Salix acutifolia Willd.	mírně poškozený	3,3,1	sadba	prosychání koruny	zavlažovat	II.	6,00	mírný svah	BAD3	město	
6371	ZŠ Pavlovská	strom	listnatý	Salix acutifolia Willd.	mírně poškozený	3,3,1	sadba	prosychání koruny	zavlažovat	II.	6,00	mírný svah	BAD3	město	
SUMA															
702	1. května	strom	listnatý	Aesculus x carnea	dobrý	2,2,3	vzrostlý	dutina v kmeni	ošetření	III.	1,00		BAD2	město	poškození kmene
556	22.dubna	strom	listnatý	Acer negundo L.	dobrý	2,2,3	vzrostlý	náklon velký		III.	1,00		BAD2	město	
4067	22.dubna ŽO	strom	listnatý	Tilia cordata	dobrý	2,2,3	vzrostlý	výskyt suchých větví		III.	1,00		BAD2	město	dvojkmen
4070	22.dubna ŽO	strom	listnatý	Prunus cerasifera	mírně poškozený	2,3,3	vzrostlý	výskyt dutin a prasklin		III.	1,00		BAD2	město	dvojkmen, stabilita snižená
414	Alfonze Muchy	strom	jehličnatý	Pinus nigra	dobrý	2,3,3	vzrostlý	výskyt suchých větví		I.,II.	1,00	prudký svah	BAD2	město	
3654	Amfiteátr	keř	listnatý opadavý	Sambucus nigra L.	dobrý	1,2,3	vzrostlý	zanedbané	průklest (prořezání)	III.,IV.	1,00		BAD2	město	
3655	Amfiteátr	keř	listnatý	Prunus cerasifera	dobrý	1,2,3	vzrostlý	zanedbané	průklest (prořezání)	III.,IV.	1,00		BAD2	město	
3675	Amfiteátr	keř	listnatý	Prunus avium L.	dobrý	1,2,3	vzrostlý	zanedbané	průklest (prořezání)	III.,IV.	1,00		BAD2	město	
3637	Amfiteátr	strom	listnatý	Salix alba L.	dobrý	2,2,3	vzrostlý	houba na kmeni	ošetření	III.,IV.	1,00		BAD2	město	
3656	Amfiteátr	strom	listnatý	Prunus cerasifera	dobrý	1,2,3	vzrostlý	zanedbané	průklest (prořezání)	III.,IV.	1,00		BAD2	město	vícekmene
3657	Amfiteátr	strom	listnatý	Prunus cerasifera	dobrý	1,2,3	vzrostlý	zanedbané	průklest (prořezání)	III.,IV.	1,00		BAD2	město	vícekmene
3658	Amfiteátr	strom	listnatý	Prunus cerasifera	dobrý	1,2,3	vzrostlý	zanedbané	průklest (prořezání)	III.,IV.	1,00		BAD2	město	
3660	Amfiteátr	strom	listnatý	Prunus cerasifera	dobrý	1,2,3	vzrostlý	zanedbané	průklest (prořezání)	III.,IV.	1,00		BAD2	město	vícekmene
3661	Amfiteátr	strom	listnatý	Prunus cerasifera	dobrý	1,2,3	vzrostlý	zanedbané	průklest (prořezání)	III.,IV.	1,00		BAD2	město	vícekmene
3664	Amfiteátr	strom	listnatý	Prunus cerasifera	dobrý	1,2,3	vzrostlý	zanedbané	průklest (prořezání)	III.,IV.	1,00		BAD2	město	
3673	Amfiteátr	strom	listnatý	Prunus cerasifera	dobrý	1,2,3	vzrostlý	dutiny	průklest (prořezání)	III.,IV.	1,00		BAD2	město	
3674	Amfiteátr	strom	listnatý	Prunus cerasifera	dobrý	1,2,3	vzrostlý	dutiny	průklest (prořezání)	III.,IV.	1,00		BAD2	město	
3676	Amfiteátr	strom	listnatý	Populus nigra L.italika	dobrý	1,1,3	stárnoucí			III.,IV.			BAD2	město	
3679	Amfiteátr	strom	listnatý	Robinia pseudoacacia	dobrý	1,2,3	stárnoucí	poškození kmene	ošetření,sledování	III.,IV.	2,00		BAD2	město	
3700	Amfiteátr	strom	listnatý	Prunus cerasifera	dobrý	2,2,3	stárnoucí	dutiny	ošetření	III.,IV.	2,00		BAD2	město	vícekmene
3725	Amfiteátr	strom	listnatý	Acer platanoides L.	dobrý	1,1,2	juvenilní	náklon		III.,IV.			BAD2	město	
3726	Amfiteátr	strom	listnatý	Acer platanoides L.	dobrý	1,1,2	vzrostlý	výmladky		III.,IV.			BAD2	město	



3727	Amfiteátr	strom	listnatý	Acer platanoides L.	dobrý	1,1,2	vzrostlý	výmladky		III.,IV.		BAD2	město		
3729	Amfiteátr	strom	listnatý	Acer pseudoplatanus	dobrý	1,1,2	juvenilní	náklon		III.,IV.		BAD2	město		
3736	Amfiteátr	strom	listnatý	Acer pseudoplatanus	dobrý	1,1,2	vzrostlý	výmladky		III.,IV.		BAD2	město		
3738	Amfiteátr	strom	listnatý	Fraxinus excelsior	dobrý	1,1,2	juvenilní	náklon	zvážít kácení	III.,IV.		BAD2	město		
3742	Amfiteátr	strom	listnatý	Acer platanoides	dobrý	1,1,2	vzrostlý	náklon		III.,IV.		BAD2	město		
3744	Amfiteátr	strom	listnatý	Acer platanoides	dobrý	1,1,2	vzrostlý	náklon		III.,IV.		BAD2	město		
3745	Amfiteátr	strom	listnatý	Acer platanoides	dobrý	1,1,2	vzrostlý	náklon		III.,IV.		BAD2	město		
3746	Amfiteátr	strom	listnatý	Acer platanoides	dobrý	1,1,2	vzrostlý	náklon		III.,IV.		BAD2	město		
3755	Amfiteátr	strom	listnatý	Fraxinus excelsior	dobrý	1,1,2	juvenilní	náklon mírný		III.,IV.		BAD2	město		
3756	Amfiteátr	strom	listnatý	Fraxinus excelsior	dobrý	1,1,2	juvenilní	náklon mírný		III.,IV.		BAD2	město		
3757	Amfiteátr	strom	listnatý	Fraxinus excelsior	dobrý	1,1,2	juvenilní	náklon		III.,IV.		BAD2	město		
3758	Amfiteátr	strom	listnatý	Fraxinus excelsior	dobrý	1,1,2	juvenilní	náklon mírný		III.,IV.		BAD2	město		
3762	Amfiteátr	strom	listnatý	Fraxinus excelsior	dobrý	1,1,2	vzrostlý	náklon		III.,IV.		BAD2	město		
3764	Amfiteátr	strom	listnatý	Fraxinus excelsior	dobrý	1,1,2	juvenilní	náklon mírný		III.,IV.		BAD2	město		
3765	Amfiteátr	strom	listnatý	Acer platanoides	dobrý	1,1,2	vzrostlý	náklon		III.,IV.		BAD2	město		
3767	Amfiteátr	strom	listnatý	Fraxinus excelsior	dobrý	1,2,2	juvenilní	náklon		III.,IV.		BAD2	město		
3800	Amfiteátr	strom	listnatý	Aesculus hippocastanum L.	dobrý	1,1,3	vzrostlý	náklon mírný		III.,IV.	0,50	BAD2	město		
3801	Amfiteátr	strom	listnatý	Fraxinus excelsior	dobrý	1,1,3	vzrostlý	náklon mírný		III.,IV.	0,50	BAD2	město		
3809	Amfiteátr	strom	listnatý	Ulmus minor	dobrý	1,1,3	vzrostlý	náklon velký		III.,IV.	1,00	BAD2	město		
3811	Amfiteátr	strom	listnatý	Ulmus minor	dobrý	1,1,3	vzrostlý	náklon velký		III.,IV.	1,00	BAD2	město		
3814	Amfiteátr	strom	listnatý	Fraxinus excelsior	dobrý	1,1,3	vzrostlý	náklon velký		III.,IV.	1,00	BAD2	město		
3818	Amfiteátr	strom	listnatý	Ulmus minor	dobrý	1,1,3	vzrostlý	náklon		III.,IV.	0,50	BAD2	město		
3834	Amfiteátr	strom	listnatý	Fraxinus excelsior	dobrý	1,1,3	vzrostlý	náklon mírný		III.,IV.	0,50	BAD2	město	o255	
3844	Amfiteátr	strom	listnatý	Aesculus hippocastanum L.	dobrý	1,1,3	vzrostlý	náklon, klíněnka		III.,IV.	0,50	BAD2	město		
1043	Bezručova	strom	listnatý	Betula pendula Roth.	dobrý	2,3,3	vzrostlý	náklon velký		III.	1,00	BAD2	město	v dlažbě	
3211	Bezručova	strom	listnatý	Populus nigra L.	dobrý	2,3,3	vzrostlý	Přerostlý	sledování	III.	1,00	BAD2	město		
3212	Bezručova	strom	listnatý	Populus nigra L.	dobrý	2,3,3	vzrostlý	Přerostlý	sledování	III.	1,00	BAD2	město		
6458	Bezručova	strom	listnatý	Populus nigra L.	dobrý	2,3,3	vzrostlý	Přerostlý	sledování	III.	1,00	BAD2	město		
6460	Bezručova	strom	listnatý	Populus nigra L.	dobrý	2,3,3	vzrostlý	Přerostlý	sledování	III.	1,00	BAD2	město		
6461	Bezručova	strom	listnatý	Populus nigra L.	dobrý	2,3,3	vzrostlý	Přerostlý	sledování	III.	1,00	BAD2	město		
6462	Bezručova	strom	listnatý	Populus nigra L.	dobrý	2,3,3	vzrostlý	Přerostlý	sledování	III.	1,00	BAD2	město		
6463	Bezručova	strom	listnatý	Populus nigra L.	dobrý	2,3,3	vzrostlý	Přerostlý	sledování	III.	1,00	BAD2	město		
6464	Bezručova	strom	listnatý	Populus nigra L.	dobrý	2,3,3	vzrostlý	Přerostlý	sledování	III.	1,00	BAD2	město		
6465	Bezručova	strom	listnatý	Populus nigra L.	dobrý	2,3,3	vzrostlý	Přerostlý	sledování	III.	1,00	BAD2	město		
6466	Bezručova	strom	listnatý	Populus nigra L.	dobrý	2,3,3	vzrostlý	Přerostlý	sledování	III.	1,00	BAD2	město	výmladky na kmeni	
4767	Brněnská	strom	listnatý	Juglans regia L.	dobrý	1,2,3	stárnoucí	dutiny v kmeni		III.	1,00	BAD2	ČR		
4770	Brněnská	strom	listnatý	Acer platanoides	dobrý	1,2,3	vzrostlý	poškození kůry		III.	1,00	BAD2	kraj		
4771	Brněnská	strom	listnatý	Acer	dobrý	1,2,3	stárnoucí	náklon mírný		III.	1,00	BAD2	kraj		
4244	Domov seniorů	strom	listnatý	Salix alba L.	dobrý	2,2,3	stárnoucí	břečtan		II.	1,00	BAD2	město	vícekmén	
2555	Hřbitov	mobílní zeleň	čtvercová	unaxed	mírně poškozený	3,3,3	nerozlišeno	zanedbané		II.	1,00	BAD2	město		
550	Husova	strom	listnatý	unaxed	mírně poškozený	2,3,3	vzrostlý	náklon velký, uřízlý vrchol		III.	1,00	BAD2	město	dvojkmen	
4507	Kozí hrádek	keř	nerozlišený	Prunus L.	dobrý	1,1,3	juvenilní	náklon mírný		II.,IV.	2,00	BAD2	ČR	ve skále	
4396	Kozí hrádek	strom	listnatý	Populus nigra L.	mírně poškozený	1,2,3	stárnoucí	dutiny		II.,IV.	1,00	BAD2	město		
4397	Kozí hrádek	strom	listnatý	Populus nigra L.	mírně poškozený	2,3,3	stárnoucí	dutiny	kontrola větví	II.,IV.	2,00	BAD2	město		
4399	Kozí hrádek	strom	typ ovocný velký (listnatý)	Prunus mahaleb L.	dobrý	1,1,3	juvenilní	náklon		II.,IV.	2,00	BAD2	město		
4413	Kozí hrádek	strom	listnatý	Fraxinus L.	dobrý	1,1,3	vzrostlý	břečtan		II.,IV.	2,00	BAD2	město		
4414	Kozí hrádek	strom	listnatý	Fraxinus L.	dobrý	1,1,3	vzrostlý	břečtan		II.,IV.	2,00	BAD2	město		
4435	Kozí hrádek	strom	listnatý	Fraxinus excelsior	dobrý	2,2,3	vzrostlý	prosychání koruny, břečtan	kontrola stability	II.,IV.	3,00	prudký svah	BAD2	město	
4436	Kozí hrádek	strom	listnatý	Fraxinus excelsior	dobrý	2,2,3	vzrostlý	břečtan		II.,IV.	2,00	prudký svah	BAD2	město	dvojkmen
4437	Kozí hrádek	strom	listnatý	Acer platanoides	dobrý	2,2,3	vzrostlý	výskyt suchých větví	odříznout	II.,IV.	1,00	prudký svah	BAD2	město	dvojkmen
4439	Kozí hrádek	strom	listnatý	Fraxinus excelsior	dobrý	2,2,3	vzrostlý	břečtan		II.,IV.	2,00	prudký svah	BAD2	město	
4440	Kozí hrádek	strom	listnatý	Acer platanoides	dobrý	2,2,3	vzrostlý	výskyt dutin,	kontrola stability	II.,IV.	3,00	prudký svah	BAD2	město	
4441	Kozí hrádek	strom	listnatý	Acer platanoides	dobrý	2,2,3	vzrostlý	náklon		II.,IV.	0,50	prudký svah	BAD2	město	
4442	Kozí hrádek	strom	listnatý	Acer platanoides	dobrý	2,2,3	vzrostlý	náklon		II.,IV.	0,50	prudký svah	BAD2	město	
4466	Kozí hrádek	strom	listnatý	Fraxinus excelsior	dobrý	1,1,3	vzrostlý	prosychání koruny, břečtan		III.	2,00	BAD2	město	jiné subjekty	
4473	Kozí hrádek	strom	listnatý	Fraxinus excelsior	dobrý	1,1,3	vzrostlý	břečtan		II.,IV.	2,00	BAD2	město		
4474	Kozí hrádek	strom	listnatý	Fraxinus excelsior	dobrý	1,1,3	vzrostlý	břečtan		II.,IV.	2,00	BAD2	město		
4475	Kozí hrádek	strom	listnatý	Fraxinus excelsior	dobrý	1,1,3	vzrostlý	břečtan		II.,IV.	2,00	BAD2	město		
4476	Kozí hrádek	strom	listnatý	Fraxinus excelsior	dobrý	1,1,3	vzrostlý	břečtan		II.,IV.	2,00	BAD2	město		
4486	Kozí hrádek	strom	listnatý	Fraxinus excelsior	dobrý	1,1,3	juvenilní	náklon mírný		II.,IV.	2,00	extrémní svah	BAD2	ČR	v puklině skály
4501	Kozí hrádek	strom	typ ovocný velký (listnatý)	Prunus cerasifera	dobrý	1,2,3	vzrostlý	náklon		II.,IV.	0,50	BAD2	město		
4502	Kozí hrádek	strom	listnatý	Prunus	dobrý	1,1,3	juvenilní	náklon mírný		II.,IV.	2,00	BAD2	ČR	v puklině skály	
4503	Kozí hrádek	strom	listnatý	Robinia pseudoacacia	dobrý	1,1,3	juvenilní	náklon mírný		II.,IV.	2,00	BAD2	ČR	v puklině skály	



4504	Kozí hrádek	strom	listnatý	Robinia pseudoacacia	dobrý	1,1,3	juvenilní	náklon mírný		II.,IV.	2,00		BAD2	ČR	
4505	Kozí hrádek	strom	listnatý	Prunus	dobrý	1,1,3	vzrostlý	náklon mírný		II.,IV.	0,50	prudký svah	BAD2	ČR	
4508	Kozí hrádek	strom	listnatý	Prunus L.	dobrý	1,1,3	juvenilní	náklon mírný		II.,IV.	2,00		BAD2	ČR	v puklině skály
4512	Kozí hrádek	strom	typ ovocný velký (listnatý)	Prunus cerasifera	dobrý	1,2,3	vzrostlý	náklon		II.,IV.	0,50		BAD2	město	
4520	Kozí hrádek	strom	listnatý	Fraxinus excelsior	dobrý	1,1,3	vzrostlý	prosychání koruny, břečtan		II.,IV.	2,00		BAD2	město	
4527	Kozí hrádek	strom	typ ovocný velký (listnatý)	Prunus cerasifera	dobrý	1,2,3	stárnoucí	poškození kmene		II.,IV.	1,00		BAD2	město	
4531	Kozí hrádek	strom	typ ovocný velký (listnatý)	Prunus cerasifera	dobrý	2,2,3	stárnoucí	výskyt suchých větví	sanovat	II.,IV.	2,00		BAD2	město	
4533	Kozí hrádek	strom	typ ovocný velký (listnatý)	Prunus cerasifera	dobrý	2,2,3	stárnoucí	výskyt suchých větví	sanovat	II.,IV.	2,00		BAD2	město	
4534	Kozí hrádek	strom	listnatý	Fraxinus excelsior	dobrý	1,1,3	vzrostlý	prosychání koruny, břečtan		II.,IV.	2,00	prudký svah	BAD2	město	
4539	Kozí hrádek	strom	listnatý	Fraxinus excelsior	dobrý	1,1,3	vzrostlý	břečtan		II.,IV.	2,00		BAD2	město	
2473	MŠ Habánská	strom	Jehličnatý	Pinus nigra	mírně poškozený	2,3,3	vzrostlý	náklon velký		II.	1,00		BAD2	město	ohnutý kmen, lavička, nebezpečí vývratu
2863	Mušlov	strom	listnatý	Fraxinus excelsior	dobrý	1,2,3	vzrostlý	prosychání koruny	probírka	III.	1,00		BAD2	město	pětikmen
2868	Mušlov	strom	listnatý	Fraxinus excelsior	dobrý	1,2,3	vzrostlý	podrost		III.	1,00		BAD2	město	
2873	Mušlov	strom	listnatý	Fraxinus excelsior	mírně poškozený	1,2,3	vzrostlý	výskyt suchých větví		III.	1,00		BAD2	město	
2874	Mušlov	strom	listnatý	Fraxinus excelsior	mírně poškozený	1,2,3	vzrostlý	výskyt hnilob a dutin	průzkum	III.	3,00		BAD2	město	
2878	Mušlov	strom	typ javor (listnatý)	Acer platanoides	mírně poškozený	1,2,3	stárnoucí	výskyt hnilob a dutin		III.	1,00		BAD2	město	
2887	Mušlov	strom	typ javor (listnatý)	Acer platanoides	dobrý	1,2,3	stárnoucí	výskyt suchých větví		III.	1,00		BAD2	ČR	zasahuje do el. vedení
2900	Mušlov	strom	listnatý	Acer platanoides	mírně poškozený	2,3,3	stárnoucí	poškození kmene	kontrola	III.	2,00		BAD2	jiné subjekty	
2902	Mušlov	strom	listnatý	Aesculus hippocastanum L.	dobrý	1,2,3	vzrostlý	Klíněnka		III.	1,00		BAD2	město	
2905	Mušlov	strom	listnatý	Aesculus hippocastanum L.	dobrý	1,2,3	vzrostlý	Klíněnka		III.	1,00		BAD2	město	
3426	Mušlov	strom	listnatý	Acer platanoides	mírně poškozený	2,1,3	vzrostlý	náklon		III.	0,50		BAD2	město	
1880	Na Hradbách	strom	listnatý	Betula pendula Roth.	dobrý	2,2,3	vzrostlý	náklon mírný		III.	0,50		BAD2	město	břečtan
6187	Na Hradbách	strom	listnatý	Ailanthus altissima (Mill.) Swingle	dobrý	2,3,3	vzrostlý	náklon mírný		III.	0,50		BAD2	jiné subjekty	
1809	Nová	strom	typ břiza (listnatý)	Betula pendula Roth.	dobrý	2,2,3	vzrostlý	výskyt suchých větví	bez zásahu	III.	1,00		BAD2	město	
4123	Nová	strom	listnatý	Betula pendula	dobrý	2,2,3	vzrostlý	náklon velký		III.	1,00		BAD2	město	
5533	Nová	strom	listnatý	Acer platanoides	dobrý	1,1,3	vzrostlý	kolize		III.	1,00		BAD2	město	větvě při větru zasahují fasádu přilehlého domu
5583	Nová	strom	listnatý	Prunus serrulata	dobrý	1,2,3	stárnoucí	výskyt suchých větví		III.	1,00	prudký svah	BAD2	město	
3957	Park Zámeček	strom	typ jasan (listnatý)	Fraxinus excelsior	dobrý	1,1,3	stárnoucí	břečtan		II.	1,00		BAD2	město	u zidky
3997	Park Zámeček	strom	listnatý	Fraxinus excelsior	dobrý	2,2,3	vzrostlý	výskyt suchých větví	průklest (prořezání)	II.	1,00		BAD2	město	
4008	Park Zámeček	strom	Jehličnatý	Taxus baccata	dobrý	1,2,3	stárnoucí	výmładky na kmeni		II.	1,00		BAD2	město	u zdi
4009	Park Zámeček	strom	Jehličnatý	Taxus baccata	dobrý	1,2,3	stárnoucí	výmładky na kmeni		II.	1,00		BAD2	město	u zdi
4022	Park Zámeček	strom	typ břiza (listnatý)	Betula pendula Roth.	dobrý	1,2,3	vzrostlý	náklon velký		II.	1,00		BAD2	město	
4332	Park Zámeček	strom	listnatý	Quercus robur L.	výborný	1,1,3	vzrostlý	náklon mírný		II.	0,50		BAD2	město	
163	Pavlovská	strom	listnatý	Tilia cordata	dobrý	2,2,3	vzrostlý	dutina v kmeni		III.	1,00		BAD2	město	
2166	Pod hradbami U Bažantnice	strom	listnatý	Armeniaca vulgaris Lam.	dobrý	2,2,3	vzrostlý	výskyt suchých větví		III.	1,00		BAD2	město	větev nad cestou odstranit
2175	Pod hradbami U Bažantnice	strom	listnatý	Salix matsudana Koidz.	dobrý	2,2,3	vzrostlý	náklon mírný	sledování	III.	3,00		BAD2	město	křehký druh nad hřištěm
2183	Pod hradbami U Bažantnice	strom	listnatý	Betula pendula	dobrý	2,2,3	vzrostlý	náklon mírný		III.	0,50		BAD2	město	možnost pádu do dětského hřiště při silném větru
768	Procházekův lesopark	strom	listnatý	Fraxinus excelsior L.	dobrý	2,2,3	vzrostlý	náklon		III.,IV.	0,50		BAD2	město	
770	Procházekův lesopark	strom	listnatý	Fraxinus excelsior L.	dobrý	2,2,3	vzrostlý	náklon velký		III.,IV.	1,00	prudký svah	BAD2	město	
776	Procházekův lesopark	strom	listnatý	Fraxinus excelsior L.	dobrý	2,2,3	vzrostlý	náklon mírný		III.,IV.	0,50	mírný svah	BAD2	město	
818	Procházekův lesopark	strom	listnatý	Acer platanoides	dobrý	2,2,3	vzrostlý	náklon velký		III.,IV.	1,00	mírný svah	BAD2	město	
829	Procházekův lesopark	strom	listnatý	Acer pseudoplatanus L.	dobrý	2,3,3	vzrostlý	náklon velký, břečtan	podetnutí břečtanu	III.,IV.	3,00		BAD2	město	
854	Procházekův lesopark	strom	listnatý	Acer platanoides	dobrý	2,2,3	vzrostlý	náklon velký		III.,IV.	1,00		BAD2	město	
873	Procházekův lesopark	strom	listnatý	Acer platanoides	dobrý	2,2,3	vzrostlý	vidlice		III.,IV.	1,00		BAD2	město	
946	Procházekův lesopark	strom	listnatý	Acer L.	dobrý	2,2,3	vzrostlý	náklon velký		III.,IV.	1,00		BAD2	město	
973	Procházekův lesopark	strom	listnatý	Acer platanoides	dobrý	2,2,3	vzrostlý	změny kůry, m náklon		III.,IV.	1,00		BAD2	město	
3407	Sídlíště Bardejovská	strom	listnatý	Prunus domestica L.	mírně poškozený	2,3,3	stárnoucí	prosychání koruny, podrost		III.	1,00		BAD2	město	v zápoji
5236	Sídlíště Pod Strání	strom	Jehličnatý	Pinus nigra	dobrý	1,1,3	vzrostlý	náklon		III.	0,50		BAD2	město	
5705	Sídlíště Větrná	strom	typ břiza (listnatý)	Betula pendula	dobrý	2,2,3	vzrostlý	náklon velký		III.	1,00		BAD2	město	
5836	Sídlíště Větrná	strom	typ břiza (listnatý)	Betula pendula	dobrý	2,2,3	vzrostlý	náklon velký		III.	1,00		BAD2	město	
5840	Sídlíště Větrná	strom	typ břiza (listnatý)	Betula pendula	dobrý	2,2,3	vzrostlý	náklon mírný		III.	0,50	mírný svah	BAD2	město	

5841	Sídlíště Větrná	strom	typ bříza (listnatý)	Betula pendula	dobrý	2,2,3	vzrostlý	náklon mírný		III.	0,50	mírný svah	BAD2	město	
330	Svobody	strom	listnatý	Quercus robur	dobrý	2,2,3	stárnoucí	poškození kůry, větví, dutiny		I., II.	4,00		BAD2	město	
568	Školní	strom	listnatý	Acer negundo L.	dobrý	2,2,3	vzrostlý	náklon velký		III.	1,00		BAD2	město	prosychání koruny
1218	Valtická	strom	listnatý	Aesculus hippocastanum L.	dobrý	2,3,3	vzrostlý	Klíněnka, břeščtan		III.	2,00		BAD2	kraj	
1219	Valtická	strom	listnatý	Aesculus hippocastanum L.	dobrý	2,3,3	vzrostlý	poškození paty		III.	1,00		BAD2	kraj	
1223	Valtická	strom	listnatý	Aesculus hippocastanum L.	dobrý	2,3,3	vzrostlý	poškození kmene		III.	1,00		BAD2	kraj	štítek 149
1249	Valtická	strom	listnatý	Aesculus hippocastanum L.	dobrý	2,2,3	vzrostlý	Klíněnka		III.	1,00		BAD2	kraj	
1252	Valtická	strom	listnatý	Aesculus hippocastanum L.	dobrý	2,2,3	stárnoucí	Klíněnka		III.	1,00		BAD2	kraj	poškození u paty kmene
1253	Valtická	strom	listnatý	Aesculus hippocastanum L.	dobrý	2,2,3	stárnoucí	dutina v kmeni, klíněnka		III.	1,00		BAD2	kraj	
1254	Valtická	strom	listnatý	Aesculus hippocastanum L.	dobrý	2,2,3	stárnoucí	Klíněnka		III.	1,00		BAD2	kraj	
1255	Valtická	strom	listnatý	Fraxinus L.	dobrý	2,2,3	vzrostlý	Klíněnka		III.	1,00		BAD2	jiné subjekty	
1256	Valtická	strom	listnatý	Aesculus hippocastanum L.	mírně poškozený	2,3,3	vzrostlý	poškození kmene		III.	1,00		BAD2	město	
4545	Vinohrady	strom	listnatý	Robinia pseudoacacia	dobrý	1,2,3	stárnoucí	podrost		III.	1,00		BAD2	město	
4549	Vinohrady	strom	listnatý	Juglans nigra L.	dobrý	1,1,3	stárnoucí	výskyt suchých větví		III.	1,00		BAD2	jiné subjekty	
3106	ZŠ Pavlovská	strom	listnatý	Paulownia tomentosa	dobrý	2,2,3	vzrostlý	dutina v kmeni		II.	1,00		BAD2	město	lavička

## II. TABULKOVÁ ČÁST 4 - PŘEHLED VYBRANÝCH LOKALIT – VYHODNOCENÍ A NAVRŽENÁ OPATŘENÍ

NÁZEV	DRUH_PLOCHY	PŘÍSTUPNOST	POPIS	STAV_PLOCHY	STABILITA	RIZIKO	NALÉHAVOST	PŘIJATELNOST	ETAPIZACE	ZAMĚŘENÍ ZÁSAHU	PERSPEKTIVA	CYKLUS	POZNAMKA	SKUPINA
1. května	komunikace	přístupná zeleň	Ulice lemovaná střídavě zástavbou od Koněvovy po Bezručovu	Zeleň na levé straně a částečně ve střední části ii na pravé má i na pozemcích města charakter předzahrádek v péči majitelů nemovitostí s výjimkou střední juvenilní aleje a částečně zanedbaným okrajem srázu nad Kamenným řádkem.	vysoká stabilita	žádné riziko zásah není nutný	zásah odložitelný, bez kontroly	přijatelné opatření	Vyžaduje pouze jednorázový zásah	zaměření na tvarování skupiny	dlouhodobá perspektiva nad 10 let	pěstební zásah jednorázový	Tato oblast s výjimkou komunikací s alejemi vykazuje menší množství zeleně soustředěné do předzahrádek a většinou pod údržbou majitelů nemovitostí, ač jsou mnohdy na městských pozemcích. Pokud se město na podílí na údržbě, týká se to travnatých ploch, vyžadujících podobnou frekvenci péče jako v centru. Min cyklus 4-5x v II. ITÚ	zástavba
22.dubna	komunikace	přístupná zeleň	Třída navazuje na Komenského k Brněnské	Oboustranně lemovaná travnatými pásy a vzrostlými stromy, místy s parkovou úpravou nebo v podobě předzahrádek	uspokojivá stabilita	mírné riziko bez nutnosti opatření	jednorázová kontrola dle výsledku zasáhnout	opatření podle lokace	bez nutnosti zásahu	průměrný estetický význam	dlouhodobá perspektiva nad 10 let	kontrola jednorázová	Většinou pod údržbou majitelů nemovitostí, mnohdy na městských pozemcích. Město se podílí na údržbě, týká se to převážně travnatých ploch, vyžadujících podobnou frekvenci péče jako v centru. Min cyklus 4-5x v II. ITÚ	zástavba
22.dubna ŽO	park	přístupná zeleň	Areál zbourané staré zástavby ŽO obklopený novou zástavbou	Udržovaná parková zeleň v ITÚ III. Živé ploty, solitérní stromy a stromová skupina	uspokojivá stabilita	mírné riziko bez nutnosti opatření	jednorázová kontrola dle výsledku zasáhnout	opatření podle lokace	bez nutnosti zásahu	vysoký estetický význam	dlouhodobá perspektiva nad 10 let	kontrola jednorázová	Živé ploty kopírují půdorys bývalé zástavby	zástavba
Alfonze Muchy	komunikace	přístupná zeleň	Nástupní prostor k náměstí a parkoviště, včetně záhonů a parčíku	Vzrostlé stromy a keře na svazích parkoviště a komunikace střední míra údržby.	snížená stabilita	riziko vyplývající z dalšího vývoje	vyžaduje zevrubný průzkum i následný zásah	opatření podle lokace	Zásah provést ve dvou etapách	průměrný estetický význam	krátkodobá perspektiva do 10 let	opakující se pěstební zásah více než 3/rok	V této oblasti je lokalita vyžadující pozornost a řešení, pokud je v kolizi se soukromým vlastnictvím. Je to spodní svah parkoviště ulice	zástavba

													Alfonse Muchy	
Amfiteátr1	park	vyhrazená zeleň	rekreační plocha s novou výsadbou	Udržovaná v ITÍ II.	vysoká stabilita	žádné riziko zásah není nutný	zásah odložitelný, bez kontroly	opatření podle lokace	bez nutnosti zásahu	průměrný estetický význam	dlouhodobá perspektiva nad 10 let	pravidelná vícenásobná závlhka v roce	Nová výsadba duby a javory	parky a areály
Amfiteátr2	park	vyhrazená zeleň	Lesoparková část	ITÚ V.	snížená stabilita	riziko vyplývající z dalšího vývoje	vyžaduje zevrubný průzkum i následný zásah	opatření podle lokace	Vyžaduje zásahy ve více etapách	nízký estetický význam	krátkodobá perspektiva do 10 let	bez zásahu a kontroly	jiný majitel V okrajové oblasti parku u skalky je neudržovaný lesopark s volným přístupem.	parky a areály
Amfiteátr3	park	vyhrazená zeleň	Lesoparková plocha	Udržovaná plocha ITÚ III-IV.	uspokojivá stabilita	malé riziko vyplývající z dalšího vývoje	vyžaduje zevrubný průzkum i následný zásah	opatření podle lokace	Vyžaduje zásahy ve více etapách	průměrný estetický význam	dlouhodobá perspektiva nad 10 let	opakující se pěstební zásah více než 3/rok	U zdi hřbitova za drátěným plotem nepřístupné a obtížně udržovatelné vzrostlé stromy, ohrožující stavbu	parky a areály
Amfiteátr4	park	vyhrazená zeleň	Liniová skupina stromů podél oplocení juvenilní a vzrostlá	Stromy jsou v dobrém stavu a vyžadují pouze kontrolu	uspokojivá stabilita	malé riziko vyplývající z dalšího vývoje	jednorázová kontrola dle výsledku zasáhnout	přijatelné opatření	Vyžaduje pouze jednorázový zásah	průměrný estetický význam	dlouhodobá perspektiva nad 10 let	kontrola jednorázová	Pestrá druhová skladba vyžaduje adekvátní přístup k některým stromům. např. Topol černý (italský)	parky a areály
Amfiteátr5	park	vyhrazená zeleň	Sportovně rekreační oplocená plocha s několika stromovými skupinami i solitéry s rozdílnými požadavky na údržbu	Kvalita údržby je místně rozčleněna na několik oblastí od parkové a ž lesoparkové úrovně	uspokojivá stabilita	malé riziko vyplývající z dalšího vývoje	vyžaduje zevrubný průzkum i následný zásah	přijatelné opatření	Vyžaduje zásahy ve více etapách	vysoký estetický význam	dlouhodobá perspektiva nad 10 let	opakující se pěstební zásah více než 3/rok	travnatá plocha s vlastním režimem údržby, jehož četnost je odvislá od počtu akcí v letním období. Stromy zde nejsou zatím rizikové, jen náklon některých z bezpečnostních i sadovnických důvodů podrobit probírce. V okrajové oblasti parku u skalky je	parky a areály
Amfiteátr6	park	vyhrazená zeleň	Sportovně rekreační plocha	Plocha s výskytem rizikových přestárých solitérních topolů	nízká stabilita	opodstatněné riziko	vyžaduje zevrubný průzkum i následný zásah	opatření podle lokace	Vyžaduje zásahy ve více etapách	vysoký estetický význam	krátkodobá perspektiva do 10 let	pěstební zásah jednorázový	několik stromovými solitéry se specifickými požadavky na údržbu. V oblasti s velkým pohybem lidí je diskutabilní existence impozantních topolů, jejichž kontrole bude nutné využít lezecké	parky a areály

														techniky a určit na místě které větve budou rizikové.	
Amfiteátr7	park	vyhrazená zeleň	Skupina ovocných stromů	Přerostlé a zanedbané	snížená stabilita	malé riziko vyplývající z dalšího vývoje	vyžaduje zevrubný průzkum i následný zásah	opatření podle lokace	Vyžaduje zásahy ve více etapách	zaměření na tvarování skupiny	krátkodobá perspektiva do 10 let	opakující se péstební zásah více než 3/rok	Odlehlá plocha s rizikem znečišťování a obtížné údržby, nce zanedbané skupiny puinusů, která vyžaduje radikální probírku.	parky a areály	
Amfiteátr8	park	vyhrazená zeleň	Plocha areálu s jiným vlastníkem	travnatá louka	vysoká stabilita	žádné riziko zásah není nutný	zásah odložitelný, bez kontroly	přijatelné opatření	Vyžaduje pouze jednorázový zásah	průměrný estetický význam	dlouhodobá perspektiva nad 10 let	pravidelná vícenásobná zálivka v roce	Výsadba Lípy se dvěma silně narušenými jedinci.	parky a areály	
Areál	nevyužitá plocha	přístupná zeleň	Zanedbaný bývalý průmyslový areál	Opuštěný a neudržovaný povrch s navezeným stavebním materiálem a zarostlý nálety pajasanů , javorů a jasanů.	snížená stabilita	riziko vyplývající z dalšího vývoje	jednorázová kontrola dle výsledku zasáhnout	opatření podle lokace	Vyžaduje pouze jednorázový zásah	zaměření na tvarování skupiny	krátkodobá perspektiva do 10 let	kontrola jednorázová	Areál zrušený pod ulicí Na Hradbách. Je používán jako průchozí cesta k Bažantnici a do polí. Pokud se uvažuje o využití, bude nutná sanace celého prostoru a dotvoření parku navazující na novou zástavbu u Bažantnice ITÚ V. Doporučení k některému z dotačních titulů EU.	parky a areály	
Bezručova	komunikace	přístupná zeleň	Aleje, stromořadí a travnaté pásy na městské komunikaci	udržovaná, nová výsadba a zbytky starého stromořadí s nároky na kontroly	uspokojivá stabilita	malé riziko vyplývající z dalšího vývoje	jednorázová kontrola dle výsledku zasáhnout	přijatelné opatření	Vyžaduje pouze jednorázový zásah	průměrný estetický význam	dlouhodobá perspektiva nad 10 let	pravidelná vícenásobná zálivka v roce	je výsadba smíšená doplňující starší stromy. Některé mladé sazenice vykazují jistou degradaci.	aleje a stromořadí	
Brněnská	komunikace	přístupná zeleň	Výpadovka od Lormova náměstí	Udržovaná plocha s doprovodnou linií zelení s alejí starší výsadby na níž navazuje nová a jubenílní výsadba	vysoká stabilita	mírné riziko bez nutnosti opatření	zásah odložitelný, bez kontroly	opatření podle lokace	bez nutnosti zásahu	průměrný estetický význam	dlouhodobá perspektiva nad 10 let	pravidelná vícenásobná zálivka v roce	Aleje starších kulovitých javorů mlč byla prodloužena až ke Gagarinově 10ti letými stromky a druhá strana je stejným způsobem inspirována u	aleje a stromořadí	

													několika slivoní křovitých	
Česká	komunikace	přístupná zeleň	Reprezentační prostor mezi Koněvovou ul. a Pavlovskou	Udržované parkové travnaté plochy a nízké dřeviny u parkoviště a kina. V poštovní ulici předzahrádka s ovocnými stromy a naproti nálet škumpy	vysoká stabilita	mírné riziko bez nutnosti opatření	zásah odložitelný, bez kontroly	bez vyhodnocení	bez nutnosti zásahu	vysoký estetický význam	dlouhodobá perspektiva nad 10 let	opakující se pěstební zásah více než 3/rok	zálivka a sekání	zástavba
Domov seniorů	park	vyhrazená zeleň	Oplocený areál a předpolí u vchodu na jZ okraji města	Udržovaná parková plocha uvnitř i vně v ITÚ II.	vysoká stabilita	mírné riziko bez nutnosti opatření	zásah odložitelný, bez kontroly	opatření podle lokace	bez nutnosti zásahu	vysoký estetický význam	dlouhodobá perspektiva nad 10 let	pravidelná vícenásobná zálivka v roce	Vzrostlé stromy po úpravě s výjimkou smrků u oplocení k ulici	parky a areály
Erbenova	komunikace	přístupná zeleň	Zahloubená spojka na Českou a Kamenný řádek	Stísněný okraj ulice 1.května s neuspořádanou směsí keřů a stromů	uspokojivá stabilita	mírné riziko bez nutnosti opatření	jednorázová kontrola dle výsledku zasáhnout	přijatelné opatření	bez nutnosti zásahu	průměrný estetický význam	dlouhodobá perspektiva nad 10 let	kontrola jednorázová		zástavba
Gagarinova	komunikace	přístupná zeleň	Ulice přilehlá k Amfiteátruv	Ddoprovodné travnaté plochy částečně udržované.	bez hodnocení	žádné riziko zásah není nutný	zásah odložitelný, bez kontroly	bez vyhodnocení	bez nutnosti zásahu	průměrný estetický význam	dlouhodobá perspektiva nad 10 let	bez zásahu a kontroly		parky a areály
Habánská	komunikace	přístupná zeleň	Krátká odbočka na Svatý kopeček kolem MŠ.	Bez problémů s několika jedinci nové výsadby	vysoká stabilita	žádné riziko zásah není nutný	zásah odložitelný, bez kontroly	opatření podle lokace	Vyžaduje pouze jednorázový zásah	průměrný estetický význam	dlouhodobá perspektiva nad 10 let	kontrola jednorázová	Kontrola nové výsadby	zástavba
Havlíčková	komunikace	přístupná zeleň	Mezi 1. květnem a Pavlovickou	Mladá alej a pás doprovodné travnaté plochy	vysoká stabilita	žádné riziko zásah není nutný	zásah odložitelný, bez kontroly	opatření podle lokace	bez nutnosti zásahu	vysoký estetický význam	dlouhodobá perspektiva nad 10 let	pravidelná vícenásobná zálivka v roce		aleje a stromořadí
Hlinišť	komunikace	přístupná zeleň	Okružní ulice na okraji města od Pavlovské na západ	Od křižovatky a nad Amfiteátruv s udržovanými travnatými plochami	bez hodnocení	žádné riziko zásah není nutný	zásah odložitelný, bez kontroly	bez vyhodnocení	bez nutnosti zásahu	průměrný estetický význam	bez vyhodnocení	bez zásahu a kontroly	ITÚ III.	zástavba
Hraničářů	komunikace	přístupná zeleň	Parčíky a travnaté plochy od školy ke křižovatce	udržovaná ITÚ II	vysoká stabilita	mírné riziko bez nutnosti opatření	zásah odložitelný, bez kontroly	bez vyhodnocení	bez nutnosti zásahu	průměrný estetický význam	bez vyhodnocení	pravidelná vícenásobná zálivka v roce	Za parčíkem u křižovatky několik vzrostlých stromů, vyžadujících kontrolu (břízy) a neupravená plocha za budovou.	zástavba

Hřbitov	hřbitov	vyhrazená zeleň	Plocha hřbitova je rozdělena na tři vizuálně i funkčně oddělené plochy uzavřené zdmi	v jeho nejstarší části je i nejvíce problémových stromů hlediska péče	vysoká stabilita	opodstatněné riziko	vyžaduje zevrubný průzkum i následný zásah	přijatelné opatření	Zásah provést ve dvou etapách	vysoký estetický význam	dlouhodobá perspektiva nad 10 let	opakující se péstební zásah více než 3/rok	z hlediska veřejné zeleně udržován pravidelně a za problémovou je třeba považovat jeho horní pravou část, kde jsou mezi hroby již přestárlé, většinou jehličnaté stromy. Městu nepatřící horní svah s divokým porostem je zdrojem náletů a nevlídného vzhledu. Je to záležitost administrativního řešení (ITÚ I. - II. cyklus 5)	parky a areály
Husova	komunikace	přístupná zeleň	Ulice mezi Alfonze Muchy a Brněnskou s rozšířením v prostředku	U Brněnské reprezentační parčík se solitére, v centrální části travnaté plochy v ITÚ III.	uspokojivá stabilita	mírné riziko bez nutnosti opatření	zásah odložitelný, bez kontroly	opatření podle lokace	bez nutnosti zásahu	průměrný estetický význam	dlouhodobá perspektiva nad 10 let	pravidelná vícenásobná závlivka v roce	Po jedné straně předzahrádka většinou udržované s majiteli, Závlaha nutná zvl. v parčíku na Lormově náměstí.	zástavba
Janičův vrch	sport. rekreační plocha	vyhrazená zeleň	Vstup do zatopeného lomu	Neudržovaná zeleň	bez hodnocení	žádné riziko zásah není nutný	zásah odložitelný, bez kontroly	bez vyhodnocení	bez nutnosti zásahu	průměrný estetický význam	bez vyhodnocení	bez zásahu a kontroly	Soukromá plocha	parky a areály
Knížecí alej	alej	přístupná zeleň	Pozemky, přilehlé k výpadovcu na Valtice	Odumírající kaštan v blízkost silnice a nová výsadba na městských pozemcích	nízká stabilita	opodstatněné riziko	vyžaduje zevrubný průzkum i následný zásah	opatření podle lokace	Vyžaduje zásahy ve více etapách	vysoký estetický význam	dlouhodobá perspektiva nad 10 let	opakující se péstební zásah více než 3/rok	nahrazením odumírajících kaštanů na pozemcích státu v blízkost silnice. Většinou byly vybrány lípy, které částečně zasáhly suché roky a odumřelé byly tak nahrazeny duby a novými lípami. Některé jsou postižené suchem a vybaveny zavlažovacím vakem. Nyní je již výsadba uchycena v celém rozsahu s jednou či dvěma výjimkami. Travní porosty jsou v ITÚ IV. Stromy pak	aleje a stromořadí

													dočasně v ITÚ II.	
Komenského	komunikace	přístupná zeleň	Spojnice mezi 22.dubna a Vídeňskou	Travní plochy v ITÚ II. většinově neměstské pozemky udržované keřové porosty i stromy	uspokojivá stabilita	riziko vyplývající z dalšího vývoje	zásah odložitelný, bez kontroly	nepřijatelné opatření	bez nutnosti zásahu	vysoký estetický význam	dlouhodobá perspektiva nad 10 let	bez zásahu a kontroly		zástavba
Koněvova	komunikace	přístupná zeleň	Spojka ezi Vídeňskou a Českou ulicí	Bez bodové zeleně, jen plošná udržovaná	bez hodnocení	žádné riziko zásah není nutný	zásah odložitelný, bez kontroly	bez vyhodnocení	bez nutnosti zásahu	průměrný estetický význam	bez vyhodnocení	opakující se pěstební zásah více než 3/rok	sekání plošné zeleně	zástavba
Koupaliště a ÚP	sport. rekreační plocha	vyhrazená zeleň	Ohrazený areál mezi Hraničářů a Republikánské obrany	Travnaté plochy a nová výsadba včetně několika soliterních vzrostlých stromů s vlastním režimem údržby v ITÚ I.-II.	uspokojivá stabilita	mírné riziko bez nutnosti opatření	zásah odložitelný, bez kontroly	bez vyhodnocení	bez nutnosti zásahu	vysoký estetický význam	dlouhodobá perspektiva nad 10 let	pravidelná vícenásobná závlivka v roce	mladá výsadba je adekvátní účelu areálu. Jen naproti vchodu koupaliště u plotu jsou starší stromy, ale bez rizika (ITÚ I. - II. cyklus 5)	parky a areály



Kozí hrádek	park	přístupná zeleň	Jedna ze tří dominantních výšin zalesněná a korunovaná hrádkem	Plocha má charakteristiku na rozhraní parku a lesoparku. Obě části jsou hodnotné	snížená stabilita	opodstatněné riziko	vyžaduje zevrubný průzkum i následný zásah	opatření podle lokace	Vyžaduje zásahy ve více etapách	vysoký estetický význam	dlouhodobá perspektiva nad 10 let	kontola vícenásobná	je velmi zajímavý lesopark na suchých polohách vápencového vrchu. Přesto je na okraji bývalého lomu značné množství nestabilních stromů středního vzrůstu. Dřeviny jsou na rovinatých polohách v udržovaném a bezpečném stavu. Jen okraj východního svahu je plný neudržovaných zákoutí zneprístupněných soukromými pozemky a s prudkým sklonem. Je bez údržby, ale mohl by být potenciálně využit k zpřístupnění Kozího hrádku od východu. Místo je vhodné pro nový projekt s dalším využitím.	parky a areály
Lidická	komunikace	přístupná zeleň	Spojovací ulice mezi Amfiteátre a ulic v Jámě	Podél části chodníku je stabilizovaný a udržovaný živý plot s několika dosud nepřerostlými stromy.	vysoká stabilita	mírné riziko bez nutnosti opatření	zásah odložitelný, bez kontroly	opatření podle lokace	bez nutnosti zásahu	průměrný estetický význam	dlouhodobá perspektiva nad 10 let	opakující se péstební zásah více než 3/rok	Stříhání živého plotu a sledování jehličnanu v chodníku	zástavba
MŠ Habánská	upravená plocha	vyhrazená zeleň	Areál MŠ ohraničený plotem, s intenzivním provozem	Plocha s převážně stárnoucím parkem jednotlivě doplněná novou výsadbou	snížená stabilita	riziko vyplývající z dalšího vývoje	vyžaduje zevrubný průzkum i následný zásah	opatření podle lokace	Zásah provést ve dvou etapách	Zaměření na sanační zásah	dlouhodobá perspektiva nad 10 let	pěstební zásah jednorázový	Pravidelně udržováno a kontrolováno z iniciativy vedení MŠ	parky a areály
MŠ Pod Strání	upravená plocha	vyhrazená zeleň	Oplocený areál u sídliště Pod Strání	Travnatá plocha v ITÚ II. se vzrostlými stromy, keři a několika jedinci nové výsadby s intenzivním využitím	nízká stabilita	opodstatněné riziko	vyžaduje zevrubný průzkum i následný zásah	přijatelné opatření	Zásah provést ve dvou etapách	Zaměření na sanační zásah	dlouhodobá perspektiva nad 10 let	pěstební zásah jednorázový	Jsou zde diskutabilní břízy ve svahu a v rohu I když nejsou staré, některé mají náklon a rychle stárnou. Kmen je pak nestabilní.	parky a areály

Mušlov	komunikace	přístupná zeleň	Intravilán obce Mušlov	Sporadicky probírané stromořadí příjezdové komunikace, přestárlé stromořadí podél komunikací v obci a malý parčík na křižovatce	nízká stabilita	opodstatněné riziko	vyžaduje zevrubný průzkum i následný zásah	opatření podle lokace	Vyžaduje pouze jednorázový zásah	vysoký estetický význam	dlouhodobá perspektiva nad 10 let	pěstební zásah jednorázový		aleje a stromořadí
Na Hradbách	komunikace	přístupná zeleň	Komunikace od koupaliště k Vídeňské s většinou jednostrannou zástavbou	Ze severní strany soukromé předzahrádky z jižní udržovaný zelený luční pás se stromořadím a několika přestárlými zbytky aleje.	snížená stabilita	riziko vyplývající z dalšího vývoje	jednorázová kontrola dle výsledku zasáhnout	opatření podle lokace	Vyžaduje pouze jednorázový zásah	Zaměření na sanační zásah	dlouhodobá perspektiva nad 10 let	kontrola jednorázová	cyklus záliky a sekání 2x v III. ITÚ	aleje a stromořadí
Nádražní	komunikace	přístupná zeleň	Ulice přilehlá k sídlišti s částí vnitrobloku pod ulicí Hraničářů	Středový pás zeleně s živým plotem a náznakem aleje z vzrostlých stromů	uspokojivá stabilita	žádné riziko zásah není nutný	zásah odložitelný, bez kontroly	bez vyhodnocení	bez nutnosti zásahu	průměrný estetický význam	dlouhodobá perspektiva nad 10 let	kontrola jednorázová	Po pravé straně soukromé předzahrádky	zástavba
Náměstí	komunikace	přístupná zeleň	Reprezentační dlážděný prostor s keři a stromy cca 15% na jižní i severní straně.	Intenzivně udržovaná spodní keřová část a stromořadí lemující horní část	vysoká stabilita	mírné riziko bez nutnosti opatření	jednorázová kontrola dle výsledku zasáhnout	opatření podle lokace	bez nutnosti zásahu	vysoký estetický význam	dlouhodobá perspektiva nad 10 let	opakující se pěstební zásah více než 3/rok	péče o dřeviny i trávniky vyžaduje cyklus minimálně 6x v ITÚ I.	zástavba
Nerudova	komunikace	přístupná zeleň	Malá odbočka z Bezručovy k průmyslovému areálu	Majiteli částečně udržovaný travnatý pás s keři	vysoká stabilita	žádné riziko zásah není nutný	zásah odložitelný, bez kontroly	příjemné opatření	bez nutnosti zásahu	průměrný estetický význam	bez vyhodnocení	bez zásahu a kontroly		zástavba
Nová	komunikace	přístupná zeleň	Ulice mírným svahem vychází z točny u sídliště a končí na Brněnské	Dolní parčík je v ITÚ III. a horní parčík v ITÚ II. Zeleň ve vnitrobloku je částečně využita na zahrádky a v péči obyvatel .	snížená stabilita	opodstatněné riziko	vyžaduje zevrubný průzkum i následný zásah	opatření podle lokace	Zásah provést ve dvou etapách	Zaměření na sanační zásah	dlouhodobá perspektiva nad 10 let	opakující se pěstební zásah více než 3/rok	Doporučení se týká přestárlých stromů ve vnitrobloku a v parčíku. Kontrola a zálička nové výsadby se týká zvl. spodní parkové plochy	zástavba

Park Sonnenfelsův	park	přístupná zeleň	Park je reprezentačním parkem na původní ploše hřbitova	Plocha je pravidelně a pečlivě udržována na 95% plochy s výjimkou rohové části přilehlé ke hřbitovu	uspokojivá stabilita	malé riziko vyplývající z dalšího vývoje	vyžaduje zevrubný průzkum i následný zásah	opatření podle lokace	Vyžaduje zásahy ve více etapách	vysoký estetický význam	dlouhodobá perspektiva nad 10 let	opakující se péstební zásah více než 3/rok	U cest a místy v louce nová výsadba vyžaduje kontrolu a pravidelnou závlivku. Středová louka se staršími soliterními stromy je bez nebezpečných jedinců a udržovaná. Podstromy se běžně nepohybují návštěvníci a tak není nutné řešit konkrétní případy. Jediný strom vyžadující pozornost u větvi stárnoucího ale zdravého impozantního dubu u vchodu do hřbitova. V nejzazším koutě u hřbitovní zdi je malá část pozemku zatížena náletovými dřevinami. Nová výsadba se většinou velmi dobře uchytila, díky volbě odolných druhů a stinného prostředí.. (ITÚ I. - II. cyklus 4-5)	parky a areály
Pavlovská	komunikace	přístupná zeleň	Reprezentační třída s částí původní aleje a novou dosadbou v ranném stádiu	Starší dřeviny vyžadují kontroly a nová výsadba pravidelné sledování stavu	uspokojivá stabilita	malé riziko vyplývající z dalšího vývoje	jednorázová kontrola dle výsledku zásáhnout	opatření podle lokace	Zásah provést ve dvou etapách	průměrný estetický význam	dlouhodobá perspektiva nad 10 let	pravidelná vícenásobná závlivka v roce	Zbytky starších stromů a části aleje dospělých javorů byla dosázena méně obvyklými dřevinami arónií, s bohatou produkcí bobulí. Dřevina nevykazuje žádné projevy degradace a bude zajímavým zpestřením Mikulovského portfolia dřevin s dominující Paulovníí	aleje a stromořadí

				Bez zeleně s výjimkou dolní křižovatky s udržovaným starším parčíkem		riziko vyplývající z dalšího vývoje	jednorázová kontrola dle výsledku zasáhnout	přijatelné opatření	Zásah provést ve dvou etapách	Zaměření na sanační zásah	dlouhodobá perspektiva nad 10 let	pěstební zásah jednorázový	u nové výsadby kontrola a případně zálivka.	zástavba
Piaristů	komunikace	přístupná zeleň	Ulice od Hraničářů ke Komenského ulici		snížená stabilita									
Pod hradbami U Bažantnice	komunikace	přístupná zeleň	Nová vilová čtvrť na jižním okraji s komunikacemi ve vlastnictví města	Sídlištní zeleň z 50% reprezentační, okrajový zbytek přechází do luk. Osázena většinou juvenilní výsadbou	vysoká stabilita	žádné riziko zásah není nutný	jednorázová kontrola dle výsledku zasáhnout	přijatelné opatření	Vyžaduje pouze jednorázový zásah	průměrný estetický význam	dlouhodobá perspektiva nad 10 let	pravidelná vícenásobná zálivka v roce	rozvolněný charakter a také veřejná zeleň se zde soustřeďuje v alejích, které jsou u nové výstavby rovněž juvenilní a potřebují pravidelné kontroly. Plošná zeleň je zde v podobě širokých travnatých pásů a parčíků. Vyžaduje min cyklus 4x v II. ITÚ	aleje a stromořadí
Pod Platanem	komunikace	přístupná zeleň	Spojnice mezi Piaristů a Vídeňskou	Většinou pásy zeleně v péči majitelů nemovitostí	bez hodnocení	žádné riziko zásah není nutný	zásah odložitelný, bez kontroly	bez vyhodnocení	bez nutnosti zásahu	průměrný estetický význam	dlouhodobá perspektiva nad 10 let	bez zásahu a kontroly		zástavba
Procházkův lesopark	park	přístupná zeleň	Park, který od Bezručovy přechází do lesoparku a navazuje na zbytky lesa Janičova vrchu	Stárnoucí stromový porost převažujících lip, jírovců a dubů v zápoji, který je doplňován novou výsadbou stejných druhů	snížená stabilita	opodstatněné riziko	vyžaduje zevrubný průzkum i následný zásah	opatření podle lokace	Vyžaduje zásahy ve více etapách	Zaměření na sanační zásah	dlouhodobá perspektiva nad 10 let	opakující se pěstební zásah více než 3/rok	Část lesa přecházející do lesoparku a parku až směrem od města je tvořen alejí se stárnoucími stromy (60-80 let) doplňovaný novou výsadbou v nejvzdálenější části přechází v les. Na hranici s loukou k sídlišti Bezručova za cestou je pás velmi starých stromů s velkým sklonem bez údržby. Místo vyžaduje zásah, i kácení (ITÚ III. - IV. cyklus 2)	parky a areály
Republikánské obrany	komunikace	přístupná zeleň	Částečně příjezdová komunikace, částečně zeleň vnitrobloku	Většinou doprobovudná zeleň s několika soliterními stromy částečně na	uspokojivá stabilita	mírné riziko bez nutnosti opatření	zásah odložitelný, bez kontroly	bez vyhodnocení	bez nutnosti zásahu	průměrný estetický význam	dlouhodobá perspektiva nad 10 let	bez zásahu a kontroly		zástavba

				neměstských pozemcích										
Růžová	komunikace	přístupná zeleň	Spojka Havlíčkova Bezručova	Juvenilní alej a pás doprovodné travnaté plochy	vysoká stabilita	žádné riziko zásah není nutný	zásah odložitelný, bez kontroly	přijatelné opatření	bez nutnosti zásahu	vysoký estetický význam	dlouhodobá perspektiva nad 10 let	pravidelná vícenásobná zálivka v roce	ulice s javory babyka	aleje a stromořadí
Sadová	komunikace	přístupná zeleň	Komunikace od hřbitova na cizím pozemku	Krátká zanedbaná alej převážně vzrostlá	bez hodnocení	žádné riziko zásah není nutný	zásah odložitelný, bez kontroly	bez vyhodnocení	bez nutnosti zásahu	nízký estetický význam	neperspektivní skupina	bez zásahu a kontroly		aleje a stromořadí
Sídliště Bardejovská	sídliště	přístupná zeleň	Malé starší sídliště na severní výpadovce města	Kolem domů udržovaná a na okraji částečně opuštěné zanedbané sadové porosty a ukomunikace nová, částečně poškozená výsadba hrušní.	uspokojivá stabilita	malé riziko vyplývající z dalšího vývoje	jednorázová kontrola dle výsledku zasáhnout	přijatelné opatření	Zásah provést ve dvou etapách	průměrný estetický význam	dlouhodobá perspektiva nad 10 let	kontrola jednorázová		sídliště
Sídliště Pod Strání	sídliště	přístupná zeleň	Sídliště mezi Hraničářů a 22.dubna	Sídlištní zeleň v ITÚ II. Horní část mírně zanedbaný parčík a nová výsadba podél ulice Větrná.	snížená stabilita	riziko vyplývající z dalšího vývoje	vyžaduje zevrubný průzkum i následný zásah	opatření podle lokace	Zásah provést ve dvou etapách	zaměření na tvarování skupiny	dlouhodobá perspektiva nad 10 let	kontrola vícenásobná	Sanace parčíku k autobusové točně a oparkovišti	sídliště
Sídliště Větrná	sídliště	přístupná zeleň	JZ lokalizované sídliště mezi Větrnou a Nádražní ulicí	V ITÚ III. jsou travnaté plochy ve standardní údržbě. Stromy začínají stárnout.	snížená stabilita	riziko vyplývající z dalšího vývoje	jednorázová kontrola dle výsledku zasáhnout	přijatelné opatření	Vyžaduje pouze jednorázový zásah	průměrný estetický význam	dlouhodobá perspektiva nad 10 let	pravidelná vícenásobná zálivka v roce	lokalita typického sídliště ze 70-80 let a tomu odpovídá i stáří dřevin, které se v cca 50 % dostávají do stádia stárnoucích stromů a v případě jehličnatých druhů přerůstají a stíní. U listnatých stromů je v městské části sídliště třeba věnovat pozornost stavu větví u lip a javorů zvl. u těch největších. Sídliště je rovněž v pásmu ITÚ II. s minimálně 4x cyklem sekání..	sídliště
Sportoviště	sport. rekreační plocha	přístupná zeleň	Plocha tvořená hřišti na fotbal a příslušenstvím	Herní plochy s vysokou mírou údržby s pásem	vysoká stabilita	žádné riziko zásah není nutný	zásah odložitelný, bez kontroly	opatření podle lokace	bez nutnosti zásahu	průměrný estetický význam	bez vyhodnocení	opakující se péstební zásah více než 3/rok	Správcovství herních ploch je zajišťováno v samostatném	parky a areály

				problematické zeleně podél okraje u plotů									režimu	
Svobody	komunikace	přístupná zeleň	Spojka mezi Koněvova a Alfonse Muchy	Reprezentační zeleň na komunikaci, parková zeleň na sportovní ploše za hasiči.	uspokojivá stabilita	riziko vyplývající z dalšího vývoje	vyžaduje zevrubný průzkum i následný zásah	opatření podle lokace	Zásah provést ve dvou etapách	průměrný estetický význam	dlouhodobá perspektiva nad 10 let	pěstební zásah jednorázový	Týká se Přestárlého památného stromu u hasičárny a dalších solitérů k sportovišti.	zástavba
Školní	komunikace	přístupná zeleň	Spojka mezi Pavlovickou a Venušinou ulicí	Vzrostlá alej a pás doprovodné travnaté plochy	uspokojivá stabilita	riziko vyplývající z dalšího vývoje	jednorázová kontrola dle výsledku zasáhnout	opatření podle lokace	Vyžaduje pouze jednorázový zásah	průměrný estetický význam	dlouhodobá perspektiva nad 10 let	kontrola jednorázová		aleje a stromořadí
U Trati	industriální	vyhrazená zeleň	Zanedbaný částečně opuštěný prostor u trati	travnaté plochy se zbytky starých ovocných stromů a vzrostlými nálety	uspokojivá stabilita	mírné riziko bez nutnosti opatření	jednorázová kontrola dle výsledku zasáhnout	bez vyhodnocení	bez nutnosti zásahu	esteticky nefunkční skupina	neperspektivní skupina	kontrola jednorázová	Částečně doprovodná zeleň, nálety a zanedbané prostory bývalých zahrádek nebo náletových dřevin. Celé území je třeba sanovat a údržba nebo sekání opuštěných ploch se neuvažuje dokud nebude jasné, jak bude s oblastí naloženo. Příchozí komunikace k nádraží je lemována náletem a u nádraží je soukromá zahrada/park v uzavřené ohradě vedle nádraží.	industriální zóna
V Jámě	komunikace	přístupná zeleň	Ulice na okraji Kozího vrchu rozdělená křižovatkami na několik odlišných částí	Na okrajích komunikace je několik skupin zeleně udržované majiteli okolních nemovitostí. jako předzahrádky	uspokojivá stabilita	žádné riziko zásah není nutný	zásah odložitelný, bez kontroly	opatření podle lokace	bez nutnosti zásahu	průměrný estetický význam	dlouhodobá perspektiva nad 10 let	bez zásahu a kontroly		zástavba
Valtická	komunikace	přístupná zeleň	Výpadovka na Valtice sneměstskými vlastníky	Travnaté pásy ITÚ III., alej javorů mléč glob. a přestárlý zbytek aleje kaštanů	nízká stabilita	opodstatněné riziko	vyžaduje zevrubný průzkum i následný zásah	opatření podle lokace	bez nutnosti zásahu	vysoký estetický význam	krátkodobá perspektiva do 10 let	kontrola jednorázová		aleje a stromořadí

Venušina	komunikace	přístupná zeleň	Spojnice mezi ul. 1 května a Havlíčkova	Větší plochy zekleně jen mezi Školní a Havlíčkovou s malým vzrůstem	vysoká stabilita	žádné riziko zásah není nutný	zásah odložitelný, bez kontroly	opatření podle lokace	bez nutnosti zásahu	průměrný estetický význam	dlouhodobá perspektiva nad 10 let	bez zásahu a kontroly		zástavba
Vídeňská	komunikace	přístupná zeleň	Od celnice k ulici Svobody s doprovodnými parčíky	Podél okrajů doprovodná zeleň částečně mimo pozemky města. Parková zeleň na spojce a schodišti k ulici Svobody	uspokojivá stabilita	riziko vyplývající z dalšího vývoje	jednorázová kontrola dle výsledku zasáhnout	přijatelné opatření	bez nutnosti zásahu	krajinná dominanta	dlouhodobá perspektiva nad 10 let	kontrola jednorázová	Týká se převážně památného stromu a parčíku na křižovatce.	zástavba
Vinohrady	komunikace	přístupná zeleň	Ulice z Kozího hrádka podél Amfiteátru	Kromě pásů zeleně je na svažité části skupina přerostlých ořešáků a neupravený svah	snížená stabilita	malé riziko vyplývající z dalšího vývoje	jednorázová kontrola dle výsledku zasáhnout	přijatelné opatření	Vyžaduje pouze jednorázový zásah	vysoký estetický význam	krátkodobá perspektiva do 10 let	kontrola jednorázová	Stromy mají estetický účinek, ale vysoký vzrůst s obtížnou detekcí rizika, Přilehlá stráž s náletovými keři by měla projít jednorázovou úpravou s kontrolou v příštím roce.	zástavba
Vrchlického	komunikace	přístupná zeleň	Komorní prostor mezi náměstím a Českou ul. s několika cennými solitéry	Plocha s vzorně udržovanými travnatými zálivy kolem solitéru a živý plot	snížená stabilita	riziko vyplývající z dalšího vývoje	jednorázová kontrola dle výsledku zasáhnout	přijatelné opatření	Vyžaduje pouze jednorázový zásah	vysoký estetický význam	dlouhodobá perspektiva nad 10 let	pěstební zásah jednorázový	Kontrola stability, sekání zálivka. Za hrobkou Dietrichsteinů je soukromá plocha na parcele 180/2 a vstupní prostor hrobky rovněž	zástavba
Zámek	park	vyhrazená zeleň	Parková plocha bývalého hřbitova	Udržovaný	uspokojivá stabilita	mírné riziko bez nutnosti opatření	zásah odložitelný, bez kontroly	bez vyhodnocení	bez nutnosti zásahu	krajinná dominanta	dlouhodobá perspektiva nad 10 let	bez zásahu a kontroly	V majetku kraje	parky a areály
ZŠ Hraničářů	upravená plocha	vyhrazená zeleň	Oplocený sportovní areál a parkový prostor před vchodem	Reprezentační zeleň udržovaná	vysoká stabilita	mírné riziko bez nutnosti opatření	jednorázová kontrola dle výsledku zasáhnout	přijatelné opatření	bez nutnosti zásahu	průměrný estetický význam	dlouhodobá perspektiva nad 10 let	pravidelná vícenásobná zálivka v roce	Doporučení občasné kontroly jehličnanů nad zpevněným svahem. Areál má většinou stabilizované menší stromy nebo výsadbu a je z tohoto hlediska bez rizika.	parky a areály
ZŠ Pavlovská	upravená plocha	vyhrazená zeleň	Oplocená plocha Parčík a sportoviště	Udržovaná v ITÚ II–III.	uspokojivá stabilita	mírné riziko bez nutnosti opatření	jednorázová kontrola dle výsledku zasáhnout	přijatelné opatření	Vyžaduje pouze jednorázový zásah	průměrný estetický význam	dlouhodobá perspektiva nad 10 let	pravidelná vícenásobná zálivka v roce		parky a areály
ZŠ Valtická	upravená plocha	vyhrazená zeleň	Oplocený areál u Valtické ulice	Udržovaná travnatá plocha, nová výsadba	uspokojivá stabilita	žádné riziko zásah není nutný	zásah odložitelný, bez kontroly	přijatelné opatření	bez nutnosti zásahu	vysoký estetický význam	dlouhodobá perspektiva nad 10 let	pravidelná vícenásobná zálivka v roce	stárnoucí stromy jen u vjezdu a jinak je kolem sportoviště mladá výsadba	parky a areály