

RNDr. Milan Macháček - EKOEX JIHLAVA
Holíkova 3834/71, 586 01 JIHLAVA
Tel +420 603 891 284
e-mail: ekoex @post.cz



ekologické expertizy, poradenství a služby
IČO 665 37 819

ZMĚNA Č. 2 ÚZEMNÍHO PLÁNU MIKULOV KRAJ JIHOMORAVSKÝ, město Mikulov, k.ú. Mikulov na Moravě

Předkladatel:

Městský úřad Mikulov, odbor stavební a životního prostředí
Náměstí 158/1, 692 01 Mikulov



Krajinářský kontext lokality Mušlov ze Svatého kopečku.

*V levé polovině snímku lokalita Mušlov na vyvýšenině, v pozadí Valtice, vpravo silnice I/40 a Nový rybník
(M. Macháček, 04/2023)*

SEA HODNOCENÍ – AKTUALIZACE

Hodnocení vlivů koncepce na životní prostředí dle zákona č. 100/2001 Sb., o posuzování vlivů na životní prostředí, ve znění zák.č. 326/2017 Sb. a dle přílohy zákona č. 226/2017 Sb., o územním plánování a stavebním řádu, v platném znění

zak.č.2023.031A

Zpracoval:

RNDr. Milan MACHÁČEK

Autorizace:

osvědčení č. j. 6333/246/OPV/93 ze dne 15. 4. 1993
Autorizace prodloužena rozhodnutím MŽP čj. 23877/ENV/06 ze dne 7. 4. 2006

Jihlava, duben - prosinec 2023, aktualizace březen 2024

ZMĚNA Č. 2 ÚZEMNÍHO PLÁNU MIKULOV

SEA Hodnocení dle zák. č. 100/2001 Sb., ve znění zák.č. 326/2017 Sb. a zák. č. 225/2017 Sb. v pl. znění - AKTUAIZACE

ZMĚNA Č. 2 ÚZEMNÍHO PLÁNU MIKULOV KRAJ JIHOMORAVSKÝ, město Mikulov, k.ú. Mikulov na Moravě

Předkladatel:

Městský úřad Mikulov, odbor stavební a životního prostředí
Náměstí 158/1, 692 01 Mikulov

SEA HODNOCENÍ – AKTUALIZACE

Hodnocení vlivů koncepce na životní prostředí dle zákona č. 100/2001 Sb., o posuzování vlivů na životní prostředí, v platném znění a dle přílohy zákona č. 183/2006 Sb., o územním plánování a stavebním řádu, v platném znění

Předložené Vyhodnocení bylo zpracováno:

RNDr. Milan MACHÁČEK

- autorizovaná osoba ke zpracování dokumentací, posudků a vyhodnocení dle § 19 zákona č.100/2001 Sb., o posuzování vlivů na životní prostředí (ZPV); původní osvědčení č. 6333/246/OPV/93 ze dne 15.4.1993, autorizace dle § 19 ZPV prodloužena rozhodnutím MŽP č.j. MZP/2021/710/5861 ze dne 7.12.2021;
- autorizovaná osoba k provádění posouzení podle § 45i zákona č. 114/1992 Sb., v platném znění, rozhodnutí o autorizaci č.j. 2396/630/06 ze dne 30.1.2007; autorizace prodloužena rozhodnutím MŽP č.j. MZP 2022/630/76 ze dne 11.1.2022;
- autorizovaná osoba k provádění hodnocení vlivů závažného zásahu na zájmy ochrany přírody a krajiny dle § 45i zákona č. 114/1992 Sb., v platném znění ve smyslu § 67 tohoto zákona; rozhodnutí MŽP o udělení autorizace č.j. MZP/2018/610/3550 ze dne 14.12.2018.

Spolupráce:

Ing. arch. Pavel Ducháček

- architekt projekčního ateliéru (střediska), konzultace urbanistického pojetí Změny č. 2 ÚP Mikulov

Jihlava, prosinec 2023, aktualizace březen 2024



Podpis zpracovatele:

.....

Obsah:

ÚVODEM.....	5
ÚDAJE O PŘEDKLADATELI.....	7
1. STRUČNÉ SHRNU TÍ OBSAHU A HLAVNÍCH CÍLŮ ÚZEMNĚ PLÁNOVACÍ DOKUMENTACE.....	8
Důvody pořízení koncepce.....	8
Řešené území.....	8
Obsah koncepce.....	8
Koncepce veřejné infrastruktury:.....	10
Koncepce uspořádání krajiny:.....	12
2. ZHODNOCENÍ VZTAHU ÚZEMNĚ PLÁNOVACÍ DOKUMENTACE K CÍLŮM OCHRANY ŽIVOTNÍHO PROSTŘEDÍ PŘIJATÝM NA VNITROSTÁTNÍ ÚROVNI.....	13
3. ÚDAJE O SOUČASNÉM STAVU ŽIVOTNÍHO PROSTŘEDÍ V ŘEŠENÉM ÚZEMÍ A JEHO PŘEDPOKLÁDANÉM VÝVOJI, POKUD BY NEBYLA UPLATNĚNA ÚZEMNĚ PLÁNOVACÍ DOKUMENTACE.....	14
Současný stav.....	14
Předpokládaný vývoj bez provedení koncepce (nulový scénář).....	16
4. CHARAKTERISTIKY ŽIVOTNÍHO PROSTŘEDÍ, KTERÉ BY MOHLY BÝT UPLATNĚNÍM ÚZEMNĚ PLÁNOVACÍ DOKUMENTACE VÝZNAMNĚ OVLIVNĚNY.....	17
5. SOUČASNÉ PROBLÉMY A JE VY ŽIVOTNÍHO PROSTŘEDÍ, KTERÉ BY MOHLY BÝT UPLATNĚNÍM ÚZEMNĚ PLÁNOVACÍ DOKUMENTACE VÝZNAMNĚ OVLIVNĚNY, ZEJMÉNA S OHLEDEM NA ZVLÁŠTĚ CHRÁNĚNÁ ÚZEMÍ A PTAČÍ OBLASTI.....	20
6. ZHODNOCENÍ STÁVAJÍCÍCH A PŘEDPOKLÁDANÝCH VLIVŮ NAVRHOVANÝCH VARIANT ÚZEMNĚ PLÁNOVACÍ DOKUMENTACE.....	21
Vstupní analýza.....	21
Konkrétní vyhodnocení ploch Změny č. 2 ÚP Mikulov.....	21
Hodnocení vlivů na lokality soustavy Natura 2000.....	29
7. POROVNÁNÍ ZJIŠTĚNÝCH NEBO PŘEDPOKLÁDANÝCH Kladných A ZÁPORNÝCH VLIVŮ PODLE JEDNOTLIVÝCH VARIANT ŘEŠENÍ A JEJICH ZHODNOCENÍ.....	30
Postupy vyhodnocení.....	30
Problémy při shromažďování požadovaných údajů.....	30
8. POPIS NAVRHOVANÝCH OPATŘENÍ PRO PŘEDCHÁZENÍ, SNÍŽENÍ NEBO KOMPENZACI VŠECH ZJIŠTĚNÝCH NEBO PŘEDPOKLÁDANÝCH ZÁVAŽNÝCH ZÁPORNÝCH VLIVŮ NA ŽIVOTNÍ PROSTŘEDÍ.....	31
9. ZHODNOCENÍ ZPŮSOBU ZAPRACOVÁNÍ VNITROSTÁTNÍCH CÍLŮ OCHRANY ŽIVOTNÍHO PROSTŘEDÍ DO ÚZEMNĚ PLÁNOVACÍ DOKUMENTACE A JEJICH ZOHLEDNĚNÍ PŘI VÝBĚRU VARIANT ŘEŠENÍ.....	32
10. NÁVRH UKAZATELŮ PRO SLEDOVÁNÍ VLIVU ÚZEMNĚ PLÁNOVACÍ DOKUMENTACE NA ŽIVOTNÍ PROSTŘEDÍ.....	33
11. NÁVRH POŽADAVKŮ NA ROZHODOVÁNÍ VE VYMEZENÝCH PLOCHÁCH A KORIDORECH Z HLEDISKA MINIMALIZACE NEGATIVNÍCH VLIVŮ NA ŽIVOTNÍ PROSTŘEDÍ.....	33
12. NETECHNICKÉ SHRNU TÍ VÝŠE UVEDENÝCH ÚDAJŮ.....	34
ZÁVĚRY A VÝSTUPY.....	35
NÁVRH STANOVISKA.....	36
POUŽITÉ PODKLADY A ZDROJE INFORMACÍ.....	37

ZMĚNA Č. 2 ÚZEMNÍHO PLÁNU MIKULOV

SEA Hodnocení dle zák. č. 100/2001 Sb., ve znění zák.č. 326/2017 Sb. a zák. č. 225/2017 Sb. v pl. znění - AKTUALIZACE

ZÁVĚREČNÁ DOLOŽKA.....	38
PŘÍLOHY.....	38

Seznam hlavních použitých zkratk:

AOPK ČR	Agentura ochrany přírody a krajiny České republiky
BPEJ	bonitované půdně ekologické jednotky
BC (N, R, L)	biocentrum (nadregionální, regionální, lokální)
BK (N, R, L)	biokoridor (nadregionální, regionální, lokální)
ČOV	čistírna odpadních vod
EIA	Environmental Impact Assessment - posuzování vlivů na životní prostředí
EVL	Evropsky významná lokalita dle NV č. 73/2016 Sb. (lokalita soustavy Natura 2000)
CHLÚ	chráněné ložiskové území
CHOPAV	chráněná oblast přirozené akumulace vod
IP	interakční prvek
KHS	Krajská hygienická stanice
KÚ	krajský úřad
MěÚ	městský úřad
MPR	městská památková rezervace
MŽP ČR	ministerstvo životního prostředí České republiky
OP	ochranné pásmo (bez specifikace)
PO	ptačí oblast (lokalita soustavy Natura 2000)
PP	přírodní památka
PR	přírodní rezervace
PUPFL	pozemky určené k plnění funkcí lesa (bývalý LPF)
SEA	Strategic Environmental Assessment - posuzování vlivů na životním prostředí koncepcí
ÚP	územní plán
ÚPD	územně plánovací dokumentace
ÚSES	územní systém ekologické stability
VKP	významný krajinný prvek
VPO	veřejně prospěšné opatření
VPS	veřejně prospěšná stavba
ZCHÚ	zvláště chráněné území
ZOPK	zákon č. 114/1992 Sb., o ochraně přírody a krajiny, ve znění pozdějších předpisů
ZPV	zákon č. 100/2001 Sb., o posuzování vlivů na životní prostředí, ve znění pozdějších předpisů
ZPF	zemědělský půdní fond
ZÚ	zastavěné území
ZÚR	Zásady územního rozvoje

ÚVODEM

Město Mikulov má platný územní plán: Územní plán Mikulov ze dne 22.12.2020, v účinnosti dne 20.01.2021.¹ Následně byla v rámci vícera návrhových ploch připravena Změna č. 1 ÚP Mikulov. Tato navrhovaná Změna č. 1 mj. zahrnovala plochu dílčí změny 1.1 v lokalitě Mušlov ve smyslu změny ploch výroby „VZ“ (celý areál) na plochu bydlení.

V rámci úvodní fáze projednání Změny č. 1 ÚP byla vydána klíčová stanoviska orgánu ochrany přírody a příslušného úřadu pro posuzování vlivů na životní prostředí:

Krajský úřad Jihomoravského kraje, odbor životního prostředí (dále jen KÚ JMK – OŽP) jako příslušný úřad pro posuzování vlivů na životní prostředí vydal dne 17.9.2021 pod č.j. JMK 129397/2021 stanovisko ve smyslu:

*„OŽP jako dotčený orgán posuzování vlivů na životní prostředí příslušný dle ust. § 22 písm. d) zákona o posuzování vlivů na životní prostředí tímto **uplatňuje požadavek na vyhodnocení vlivů „Navrhovaného obsahu změny č. 1 územního plánu Mikulov“ na životní prostředí (dále jen „vyhodnocení“).**“* Postoj je odůvodněn následovně: *„Navrhovaný obsah změny č. 1 územního plánu Mikulov“ může stanovit rámec pro budoucí povolení záměrů uvedených v příloze č. 1 zákona o posuzování vlivů na životní prostředí. Jedná se tedy o koncepci ve smyslu ustanovení § 10a odst. 1 zákona o posuzování vlivů na životní prostředí. Návrh změny č. 1 územního plánu Mikulov vymezuje plochy pro bydlení, a to dílčí změnou 1.1 (o rozloze větší jak 5 ha), což může stanovit rámec pro budoucí povolení záměrů uvedených v příloze č. 1 zákona o posuzování vlivů na životní prostředí (bod 108 – záměry rozvoje sídel s rozlohou záměru od stanoveného limitu 5 ha). Vyhodnocení bude zpracováno osobou s příslušnou autorizací s obsahem podle přílohy stavebního zákona. **S ohledem na obsah dílčí změny a charakter řešeného území se vyhodnocení zaměří zejména na problematiku ochrany přírody a krajiny, ochranu krajinného rázu a na další možné negativní dopady na životní prostředí a veřejné zdraví související s budoucím využitím návrhových ploch, zvláště s ohledem na blízkost umístění návrhové plochy pro dopravu. Z tohoto důvodu bude vyhodnocení obsahovat i hlukovou studii dopadu ploch dopravních na budoucí plochu pro bydlení uvedenou v dílčí změně č. 1.1.** Vzhledem k existenci územní studie pro danou lokalitu považuje orgán posuzování vlivů na životní prostředí zpracování hlukové studie za možný již v tomto stadiu přípravy změny územního plánu. Ostatní dílčí změny nestanoví rámec pro budoucí povolení záměrů uvedených v příloze č. 1 zákona o posuzování vlivů na životní prostředí, tyto dílčí změny samostatně tedy nejsou předmětem posuzování ve smyslu ustanovení § 10a zákona o posuzování vlivů na životní prostředí, nicméně vzhledem k nutnosti posouzení dílčí změny č. 1.1 bude vyhodnocení vlivů změny územního plánu na životní prostředí zpracováno na celou změnu č. 1 územního plánu včetně všech dílčích změn. Vyhodnocení bude obsahovat návrh stanoviska příslušného úřadu ke koncepci s uvedením jednoznačných výroků, zda lze z hlediska negativních vlivů na životní prostředí doporučit schválení návrhových ploch a schválení změny územního plánu jako celku, popřípadě budou navrženy a doporučeny podmínky nutné k minimalizaci vlivů na životní prostředí a veřejné zdraví. OŽP požaduje, aby v příslušné části odůvodnění návrhu změny územního plánu bylo uvedeno, jak byly do návrhu územního plánu zapracovány podmínky a opatření navržené pro jednotlivé plochy a koridory ve vyhodnocení, případně bylo odůvodněno, proč podmínky a opatření uvedené ve vyhodnocení zapracovány nebyly. Uvedený požadavek vyplývá z ust. § 53 odst. 5 písm. b) stavebního zákona.“* Citovaný

¹ Nový územní plán Mikulova byl komplexně ve fázi společného jednání posouzen SEA vyhodnocením (Macháček M., 11/2016) včetně naturového hodnocení (Macháček M., 10/2016)

ZMĚNA Č. 2 ÚZEMNÍHO PLÁNU MIKULOV

SEA Hodnocení dle zák. č. 100/2001 Sb., ve znění zák.č. 326/2017 Sb. a zák. č. 225/2017 Sb. v pl. znění - AKTUAIZACE

přípis Krajského úřadu Jihomoravského kraje z hlediska požadavků na SEA hodnocení neuplatňuje požadavky na řešení variant Návrhu Změny č. 1 ÚP.

Příslušný orgán ochrany přírody, kterým je s ohledem na polohu ploch řešených Změnou č. 1 ÚP na území CHKO Pálava Agentura ochrany přírody a krajiny ČR, Správa CHKO Pálava vydal dle § 45i platného znění zák. č. 114/1992 Sb., o ochraně přírody a krajiny dne 24.8.2021 stanovisko pod č.j.: 01979/JM/21 ve smyslu, že **lze vyloučit, že uvedený záměr může mít významný vliv na příznivý stav předmětu ochrany nebo celistvost evropsky významné lokality nebo ptačí oblasti**. Stanovisko je zdůvodněno polohou a charakterem návrhových ploch dílčích změn ve vztahu k biotopům a výskytu předmětů ochrany ptačí oblasti Pálava a lokalizací mimo kontakt s evropsky významnými lokalitami na území CHKO Pálava. AOPK ČR u těchto lokalit soustavy Natura 2000 neshledala možné významné ovlivnění předmětů ochrany a jejich celistvost.

S ohledem na výše uvedené byla rozhodnutím Zastupitelstva města Mikulova (29.6.2022) původní Změna č. 1 ÚP rozdělena na dvě změny: aktualizovanou Změnu č. 1 ÚP Mikulov, která obsahuje dílčí změny č. 1.2 až 1.16 a novou Změnu č. 2 ÚP Mikulov, která obsahuje dílčí změnu 1.1 (nově 2.1.). Další text SEA hodnocení se tedy již zabývá pouze novou Změnou č. 2 ÚP Mikulov (dále jen Změna č. 2 nebo Koncepce), týkající se lokality Mušlov.

Změna č. 2 je zpracována dle požadavků uvedených v *Obsahu změny č. 2 ÚP Mikulov* (dále jen *Obsah změny*), schválených Zastupitelstvem města dne 29. 6. 2022, a dále dle dodatečného požadavku schváleného Zastupitelstvem města dne 12. 12. 2022. Citovaná stanoviska KÚ JMK s ohledem na charakter Změny č. 2 zůstávají v platnosti a SEA hodnocení vychází z požadavků, uplatněných příslušným úřadem pro posuzování vlivů na životní prostředí v citovaném stanovisku ze dne 17.9.2021. V této souvislosti byla zadána a vypracována i požadovaná hluková studie (Bucek J., Kochaníčková S., 08/2023), která je samostatnou přílohou SEA vyhodnocení.

Práce na SEA vyhodnocení byly započaty předběžně již v dubnu 2023 podrobným terénním šetřením zpracovatele SEA jak na vlastní lokalitě, tak z hlediska dálkových pohledů. Terénní práce a konzultační činnost na SEA vyhodnocení pokračovaly dále na úrovni zpracovatele Změny č. 2 v květnu 2023 a po upřesnění některých aspektů Koncepce v říjnu až listopadu 2023.

V únoru 2024 je z podnětu pořizovatele požadována úprava Koncepce ve smyslu, že původní plocha přestavby P27 – BI v rámci dílčí změny ZM2.01 má ve smyslu původní územní studie být rozčleněna na celkem 8 dílčích ploch P27a až P27h v rámci původního vymezení plochy P27. Plocha dílčí změny ZM2.02

Původní SEA vyhodnocení vycházelo z aktualizovaných textových a mapových podkladů pro vlastní Změnu č. 2 (Ducháček P. a kol., 12/2023). Aktualizace je řešena na základě upravené verze Koncepce z března 2024 s tím, že jsou přiměřeně korigovány jen některé části některých kapitol původního SEA vyhodnocení. Je tedy prezentován nový aktualizovaný text SEA vyhodnocení pro účely projednání Změny č. 2 ÚP Mikulov.

Na základě výše prezentovaného postupu je Koncepce předkládána v monovariantním řešení. Další informace lze získat zejména v textu Odůvodnění Změny č. 2 ÚP (Ducháček P. a kol., 03/2024).

ÚDAJE O PŘEDKLADATELI

1. Název organizace

Městský úřad Mikulov, odbor stavební a životního prostředí (pořizovatel ÚP)

2. IČ (bylo-li přiděleno)

IČ: 00283347 DIČ: CZ00283347

3. Sídlo

Náměstí 168/1, 692 01 Mikulov

4. Jméno, příjmení, adresa, telefon a e-mail oprávněného zástupce předkladatele

paní Irena Prochásková, Úřad územního plánování (pořizovatel čís. osvědčení 800017698)

Městský úřad Mikulov, OSŽP

Náměstí 168/1, 692 01 Mikulov

Tel: 519 444 509, e-mail: prochaskova@mikulov.cz

www.mikulov.cz

5. Řešená obec

Město Mikulov

Náměstí 168/1, 692 01 Mikulov

IČ: 00283347 DIČ: CZ00283347

Pověřený zastupitel: pan Rostislav Košťál, starosta města²

Tel.: 519 444 660, e-mail: kostial@mikulov.cz

www.mikulov.cz

Projektant ÚP

Ing. arch. Pavel Ducháček a kol.

Urbanistické středisko Brno, spol. s.r.o., Příkop 8, 602 00 Brno

Tel: 545 175 799, 545 175 792, 545 175 798, 545 175 893, 545 175 896

e-mail: duchacek@usbrno.cz

www.usbrno.cz

² Stav k 29.6.2022

1. STRUČNÉ SHRNTÍ OBSAHU A HLAVNÍCH CÍLŮ ÚZEMNĚ PLÁNOVACÍ DOKUMENTACE

Důvody pořízení koncepce

Změna č. 2 doplňuje platný ÚP Mikulov vydělením z rozpracované Změny č. 1. Rozhodnutím Zastupitelstva města Mikulova (29.6.2022) původní Změna č. 1 ÚP rozdělena na dvě změny: aktualizovanou Změnu č. 1 ÚP Mikulov, která obsahuje dílčí změny č. 1.2 až 1.16 a novou Změnu č. 2 ÚP Mikulov, která obsahuje dílčí změnu 1.1 (nově 2.1.).

Změna č. 2 je zpracována dle požadavků uvedených v *Obsahu změny č. 2 ÚP Mikulov* (dále jen *Obsah změny*), schválených Zastupitelstvem města dne 29. 6. 2022, a dále dle dodatečného požadavku schváleného Zastupitelstvem města dne 12. 12. 2022.

Dílčí úpravy Změny č. 2 vycházejí z požadavku pořizovatele z února 2024.

Řešené území

Řešené území je součástí Jihomoravského kraje a je vymezeno lokalitou Mušlov ve správním územím města Mikulova.

Změna č. 2 zahrnuje dvě dílčí plochy změn v lokalitě Mušlov:

- ZM2.01 – změna stabilizované plochy, vymezené v platném ÚP pro zemědělskou výrobu (VZ), na plochu přestavby (P27) pro bydlení – v rodinných domech (BI); zahrnuje severní část lokality. Tato dílčí změna je rozdělena v souladu s územní studií na plochy přestavby (P27a až P27h), z toho plochy přestavby P27a až P27c jako plochy bydlení - smíšené obytné (SO), plochy přestavby P27d až P27g jako plochy pro bydlení - v rodinných domech (BI) a plochu přestavby (P27h) pro veřejná prostranství (PV), včetně vymezení související VPS (VDT14).
- ZM2.02 – představuje uvedení ÚP do souladu se skutečným stavem území vymezením stabilizovaných ploch pro bydlení – smíšené obytné (SO), veřejných prostranství (PV), úprava rozsahu a rozdělení zastavitelné plochy (Z19), vymezené v platném ÚP pro bydlení – smíšené obytné (SO), na dvě zastavitelné plochy (Z19a + Z19b), úprava rozsahu stabilizované plochy silniční dopravy (DS) a úprava rozsahu stabilizované plochy smíšené nezastavěného území – krajinné zeleně (NK). Jde o plochu mezi hlavní přístupovou komunikací do lokality a plochou ZM2.01. Tato dílčí změna se aktualizací nemění a zůstává v původním pojetí Koncepce.

Jde tedy vesměs o plochy dílčích změn uvnitř zastavěného území města Mikulova.

Obsah koncepce

Obsahem Koncepce je řešení dvou ploch dílčích změn – jedné plochy přestavby a jedné plochy pro uvedení ÚP do souladu se skutečným stavem. Řeší tak pouze dílčí změny, umožňující především realizaci souboru plochy přestavby P27a až P27h na komplexní obytný soubor v severní části Mušlova, dále stabilizaci ploch s několika způsoby rozdílného využití území navazující od JZ na plochu dílčí změny ZM2.01. Obě dílčí změny jsou situovány do zastavěného území, přičemž plochu dílčí změny ZM2.01 lze pokládat za revitalizaci brownfieldu v rámci aktuálně již zemědělsky nevyužívaného areálu.

ZMĚNA Č. 2 ÚZEMNÍHO PLÁNU MIKULOV

SEA Hodnocení dle zák. č. 100/2001 Sb., ve znění zák.č. 326/2017 Sb. a zák. č. 225/2017 Sb. v pl. znění - AKTUAIZACE



Poloha ploch v rámci lokality Mušlov v rámci širších vztahů na ortofotomapě dle www.mapy.cz

V rámci Změny č. 2 jsou vymezeny následující dílčí plochy:

- ZM2.01 – Je řešen konkrétní požadavek na změnu stabilizované plochy, vymezené v platném ÚP pro zemědělskou výrobu (VZ), na plochy přestavby (**P27a – P27c**) pro bydlení – smíšené obytné (SO), plochy přestavby (**P27d – P27g**) pro bydlení – v rodinných domech (BI) a plochu přestavby (**P27h**) pro veřejná prostranství (PV). Tato dílčí změna vytváří podmínky pro revitalizaci bývalého zemědělského areálu (brownfield) na plochu bydlení. Plocha zahrnuje severní část lokality, zasahuje do části ploch s náletovými porosty v severní až SZ části po hranici opuštěného areálu. Jsou vymezeny plochy **Z27a** až **P27h**. Předmětem záboru ZPF je pouze dílčí pozemek enklávy zemědělské půdy, který zasahuje do ploch přestavby **P27b**, **P27c**, **P27e** a **P27h**, které jsou součástí návrhu na využití bývalého zemědělského areálu (brownfield). Celková výměra všech ploch **P27a** až **P27h** je 6 ha, z čehož 0,4710 ha tvoří zemědělská půda. Zemědělskou půdu tvoří izolovaný pozemek, enkláva v zastavěném území, která není zemědělsky využívána a je součástí manipulačních ploch bývalého zemědělského areálu. Dotčena je zemědělská půda II. třídy ochrany (BPEJ 0.06.10) o rozsahu 0,2298 ha a IV. třídy ochrany (BPEJ 0.18.11) 0,2412 ha. Jedná se o požadavek uvedený v obsahu původní Změny č. 1 ÚP. Související zrušení zastavitelných ploch (**Z57** a **Z59**) je provedeno z důvodu pozbyetí účelu vymezení ploch izolační zeleně, poté co je stávající zemědělský areál navržen na přestavbu pro bydlení smíšeného obytného a pro bydlení v rodinných domech a tím odpadá potřeba izolačního prvku směrem ke stávající obytné zástavbě.³ Výměry jednotlivých ploch přestavby:

ozn.	typ plochy	kód	výměra v ha
P27a	Bydlení - smíšené obytné	SO	0,6850
P27b	Bydlení - smíšené obytné	SO	0,7696
P27c	Bydlení - smíšené obytné	SO	0,5502
P27d	Bydlení – v rodinných domech	BI	1,0610
P27e	Bydlení – v rodinných domech	BI	0,5786
P27f	Bydlení – v rodinných domech	BI	0,7417
P27g	Bydlení – v rodinných domech	BI	0,3480
P27h	Plochy veřejných prostranství	PV	1,3230

- ZM2.02 – představuje uvedení ÚP do souladu se skutečným stavem území vymezením stabilizovaných ploch pro bydlení – smíšené obytné (SO), veřejných prostranství (PV), úprava rozsahu a rozdělení zastavitelné plochy (Z19), vymezené v platném ÚP pro bydlení – smíšené obytné (SO), na dvě zastavitelné plochy (Z19a + Z19b), úprava rozsahu stabilizované plochy silniční dopravy (DS) a úprava rozsahu stabilizované plochy smíšené nezastavěného území –

³ Vyhodnocení je řešeno souhrnně za dílčí plochy **P27a až P27h** z důvodu, že spolu tyto plochy funkčně souvisí a záměr je realizovatelný pouze jako celek, nikoli separátně podle dílčích ploch.

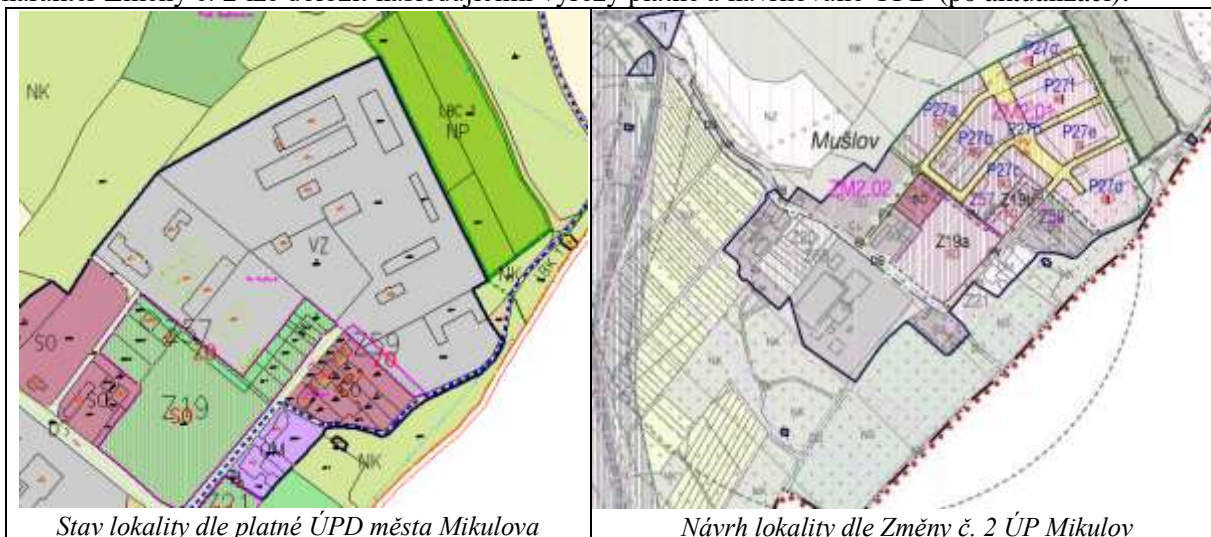
ZMĚNA Č. 2 ÚZEMNÍHO PLÁNU MIKULOV

SEA Hodnocení dle zák. č. 100/2001 Sb., ve znění zák.č. 326/2017 Sb. a zák. č. 225/2017 Sb. v pl. znění - AKTUALIZACE

krajinné zeleně (NK). Jde o plochu mezi hlavní přístupovou komunikací do lokality a plochou ZM2.01. Vymezení stabilizované plochy pro bydlení – smíšené obytné (SO) je provedeno na základě zrealizovaných záměrů na pozemcích parc.č. 8505/1, 8505/2, 8505/4, 8505/5 a 8505/7. Do stabilizované plochy byly zahrnuty i navazující pozemky parc.č. 8505/3 a 8505/6, které tvoří proluku.

Vymezení stabilizovaných ploch veřejných prostranství (PV) je provedeno jednak z důvodu navržené přestavby stávajícího zemědělského areálu na bydlení v rodinných domech (viz dílčí změna ZM2.01). Koncepce, stanovená v platném ÚP, umožňuje obsluhu výrobních areálů pouze z ploch dopravní infrastruktury a vzhledem k vymístění výroby na úkor bydlení, je vymezení stabilizovaných ploch veřejných prostranství (PV) vhodnější. Dále je do stabilizovaných ploch veřejných prostranství (PV) zahrnut pozemek parc.č. 8512, který je ve vlastnictví města (způsob využití dle KN: ostatní komunikace) a je vhodný pro realizaci pěšího propojení. S výše uvedenými úpravami souvisí úprava rozsahu a rozdělení zastavitelné plochy (Z19) na dvě zastavitelné plochy (Z19a + Z19b) pro bydlení – smíšené obytné (SO). Úprava rozsahu stabilizované plochy silniční dopravy (DS) je provedena jednak dle aktuální mapy KN, kde při napojení komunikace na silnici I/40 došlo k jejímu rozšíření a dále v souvislosti s výše uvedeným vymezením stabilizovaných ploch veřejných prostranství (PV). Úprava rozsahu stabilizované plochy smíšené nezastavěného území – krajinné zeleně (NK) vyplývá z úpravy rozsahu navazující stabilizované plochy silniční dopravy (DS).

Charakter Změny č. 2 lze doložit následujícími výřezy platné a navrhované ÚPD (po aktualizaci):



Stručný bližší popis Změnou č. 2 řešených ploch je uveden v kapitole 4 SEA hodnocení.

Koncepce veřejné infrastruktury:

Koncepce rozvoje **dopravní infrastruktury**, stanovená v platném ÚP, zůstává prakticky zachována. Plochy změn, vymezené Změnou č. 2, budou napojeny ze stávajících ploch veřejných prostranství. Podle zpracované územní studie (Bernacik S., 02/2021) je zachováno připojení lokality po stávajících komunikacích. Vlastní řešené území má dvě místa napojení na dopravní komunikační síť v lokalitě Mušlov. První napojení je ulicí, která obsluhuje stávající polořadovou zástavbu a místní penzion Mušlov, druhé napojení je komunikací, která momentálně obsluhuje objekty bývalé věznice, které jsou momentálně využívány pro skladovací účely. Třetí napojení vznikne mezi těmito komunikacemi v souvislosti s novou výstavbou.

ZMĚNA Č. 2 ÚZEMNÍHO PLÁNU MIKULOV

SEA Hodnocení dle zák. č. 100/2001 Sb., ve znění zák.č. 326/2017 Sb. a zák. č. 225/2017 Sb. v pl. znění - AKTUAIZACE

Koncepce **technické infrastruktury**, stanovená v platném ÚP, zůstává opět prakticky beze změny. Plochy přestavby, řešené Změnou č. 2, budou napojeny ze stávajících inženýrských sítí.

Zásobování vodou

Koncepce zásobování vodou je v řešeném území stabilizována a Změna č. 2 ÚP tuto okolnost respektuje. Podle zpracované územní studie (Bernacik S., 02/2021) plocha pro výstavbu rodinných domů bude napojena na stávající vodovodní síť pro veřejnou potřebu PVC DN 100 ve správě společnosti VAK Břeclav a.s.. Stávající vodovod je veden ve veřejném prostoru komunikace a je zakončen před vjezdem do bývalého areálu JZD hydrantem. Stejně tak je stávající vodovod veden v prostoru komunikace vedoucí k bývalé věznici a je zakončen před hranicí s pozemkem bývalé věznice. Navržený vodovodní řad PVC (PE) DN 80-100 bude veden podél navržených komunikací, po jedné straně. V návrhu územní studie je uvažováno s napojením na obě popsání větve stávajícího vodovodu. Tímto řešením bude vodovod v maximální míře zaokrouhován.

Řešení odpadních vod

Odkanalizování včetně zneškodňování odpadních vod je v dotčené lokalitě aktuálně nedořešeno. Dle citované územní studie je předběžně navrhována oddílná kanalizace. Likvidace splaškových vod je předběžně uvažována gravitačními stokami v nových ulicích v nové lokalitě. Ty budou svedeny po svahu do zelené plochy s povrchovým vsakovacím zařízením – povrchový průleh - "rybníček". Zde bude přemístěna navrhovaná čerpací stanice ČSMU3. Do doby dokud nebude kanalizace v lokalitě zrealizována, je navrhováno dočasné řešení prostřednictvím vlastní ČOV (umístěno v místě navrhované ČS). Předčištěná voda bude vsakována (povrchové průlehy – recipienty + vsakovací studny). Užití šedých vod pro závlahu veřejné zeleně.

Dešťové vody je navrhováno přednostně řešit vsakováním na vlastních pozemcích. V severní části ve středu řešeného území je navrženo povrchové vsakovací zařízení - povrchový vsakovací průleh - "rybníček". Do tohoto průlehu bude zaústěna dešťová kanalizace.

Plynofikace, zásobování teplem, elektrifikace

Není aktuálně řešeno. Dle citované územní studie v lokalitě nebude provedena plynofikace; tzn. provoz RD bude čistě na elektřinu - vaření, příprava TV a TUV. Dále pak bude budováno veřejné osvětlení nově navržených ulic + ČOV nebo ČS pro likvidaci splaškových vod.

Po jižním okraji řešeného území probíhá nadzemní vedení VN. Předpoklad je napojení nové trafostanice z tohoto vedení vzduchem. Konkrétní řešení bude navrženo dodavatelem elektřiny. V řešeném území se nová rozvodná energetická vedení NN navrhuji v kabelovém zemním provedení.

Odpadové hospodářství

Koncepce zachovává stávající systém odpadového hospodářství města s tím, že náplň plochy bude navázána na stávající systém nakládání s odpady města Mikulova. Plochy pro tříděný odpad (stanoviště kontejnerů, shromažďovací místa) se připouštějí v plochách s rozdílným způsobem využití jako související technická infrastruktura.

ZMĚNA Č. 2 ÚZEMNÍHO PLÁNU MIKULOV

SEA Hodnocení dle zák. č. 100/2001 Sb., ve znění zák.č. 326/2017 Sb. a zák. č. 225/2017 Sb. v pl. znění - AKTUAIZACE

Koncepce uspořádání krajiny:

Navrhovaná Změna č. 2 je lokalizována uvnitř zastavěného území města na převážně urbanizovaném území mimo krajinné územní limity, není proto navrhována bližší koncepce uspořádání krajiny. Území dílčí změny ZM2.01 nezasahuje do prvků ÚSES (severovýchodní hranice areálu kontaktuje LBC 1), do SZ okraje plochy zasahuje OP lesa. Dílčí změna ZM2.02 se nachází zcela mimo kontakt s uvedenými krajinnými limity.

Protierozní opatření

S ohledem na polohu uvnitř zastavěného území města mimo území ohrožovaná vodní či větrnou erozí nejsou tyto aspekty řešeny.

Protipovodňová opatření

Území, řešené Změnou č. 2, se nachází mimo záplavová území.

Koncepce je po provedených konzultacích a jednáních období duben 2023 – říjen 2023 i po aktualizaci v období únor – březen 2024 předkládána již jen jako jednovariantní.

2. ZHODNOCENÍ VZTAHU ÚZEMNĚ PLÁNOVACÍ DOKUMENTACE K CÍLŮM OCHRANY ŽIVOTNÍHO PROSTŘEDÍ PŘIJATÝM NA VNITROSTÁTNÍ ÚROVNI

Zhodnocení vztahu požadavků Změny č. 2 ÚP Mikulov vzhledem k cílům ochrany životního prostředí stanovených na vnitrostátní úrovni je jednou z kapitol vyhodnocení vlivů na životní prostředí podle aktuálně platné přílohy novely stavebního zákona (zákon č. 183/2006 Sb., o územním plánování a stavebním řádu, ve znění pozdějších předpisů, dále jen SZ)⁴. Cílem této kapitoly je identifikace vazeb, zejména cílů definovaných v návrhu územních plánů k cílům ochrany životního prostředí stanoveným na národní a krajské úrovni.

S ohledem na okolnost, že jde o dílčí změny v rámci zastavěného území města v urbanizovaném území s tím, že podstatná část plochy pro plochu přestavby P27 (dílčí změna ZM2.01) je nadále zastavěna, nelze předpokládat výraznější koincidence (mimo zásahy do porostů dřevin) s environmentálními cíli národních či krajských koncepcí/politik, včetně zásadnějšího ovlivnění biodiverzity, kvality ovzduší, vod nebo generováním výstupů ve smyslu zdravotních rizik. Zásahy do porostů dřevin jsou kompenzovány vnitřním uspořádáním plochy této dílčí změny ve vazbě na řešenou územní studii (Bernacik S., 02/2021), především formou zasakovacího průlehu. V této souvislosti lze předpokládat dílčí nesoulad s některými environmentálními cíli uvedených koncepcí/politik ve vztahu k ochraně dřevin a pozitivní aspekt představuje plocha průlehu a návrhy některých výsadeb. Soulad s těmito koncepcemi byl primárně posouzen v rámci SEA vyhodnocení v platném ÚP Mikulov (Macháček M., 11/2016).

Změna č. 2 řeší požadavky na umožnění realizace přestavby stávajících nevyužitých ploch zemědělské výroby na komplex obytného souboru. Plochy obou dílčích změn jsou situovány do zastavěného území, kde mění stávající urbanistickou strukturu ve vztahu k potlačení objektů středního a většího měřítka v pohledově exponovaném území ve prospěch většího počtu objektů malého měřítka. Náplň dílčí změny přispívá k ochraně nezastavěného území a vytváří podmínky pro přestavbu a zhodnocení nevyužívaných ploch, čímž naplňují vybrané priority územního plánování, stanovené v PÚR ČR a v ZÚR JMK. Do JV části okrajově zasahuje II. zóna CHKO Pálava, což zastavitelnost k JV limituje.

Lze tak uzavřít, že ve vztahu k environmentálním cílům politik, národních koncepcí či koncepcí na krajské úrovni bude Změna č. 2 vykazovat v zásadě neutrální charakter s tím, že soubor ploch P27a až P27h (sumárně dílčí změna ZM2.01) aktuálně zasahuje do ploch s výskytem mimolesních porostů dřevin a zásahy bude nutno kompenzovat v místě.

⁴ Zák. č. 225/2018, účinnost od 1.1.2018

3. ÚDAJE O SOUČASNÉM STAVU ŽIVOTNÍHO PROSTŘEDÍ V ŘEŠENÉM ÚZEMÍ A JEHO PŘEDPOKLÁDANÉM VÝVOJI, POKUD BY NEBYLA UPLATNĚNA ÚZEMNĚ PLÁNOVACÍ DOKUMENTACE

Město Mikulov je součástí Jihomoravského kraje, okresu Břeclav.

Současný stav

Ovzduší a klima

Z klimatického hlediska je pak zájmové území dle Quitta (1976) klasifikováno jako teplá oblast T4. Roční chod počasí je tu charakterizován 60-70 letními dny v roce, 80 - 90 srážkovými dny, 40-50 dny se sněhovou pokrývkou a 100-110 mrazovými dny. Průměrná roční teplota činí 9-10° C (v červenci kolem 19,5° C), průměrný roční úhrn srážek pak 500 – 650 mm. Díky terénní poloze nejsou ve městě podmínky ke vzniku inverzních situací. Vlastní lokalita Mušlov se nachází na mírné lokálně ohraničené terénní elevaci v dobře provětrávaném území.

Voda

Řešené území hydrologicky náleží do povodí Dunaje, resp. povodí Moravy, oblasti hlavního povodí Dyje (hlavní povodí 4-17-01 Dyje od Svatky po ústí). Jižní část území města odvodňuje potok Včelínek (jižní a JV část území, k rakouské hranici), který pramení v Rakousku a na němž leží několik rybníků (Šibeník, Nový). Jeho přítokem je mj. zregulovaný Mušlovský potok, pramenící v lokalitě Pod Starou horou, na kterém leží Mušlovské rybníky (Horní, Dolní).

Lokalita Mušlov s ohledem na polohu na místní elevaci nezasahuje do blízkosti žádného vodního toku. Cca uprostřed areálu je lokalizována betonová požární nádrž. Zájmové území Změny č. 2 tedy není součástí žádného inundačního území.

Geologie, geomorfologie, pedologie

Z regionálně-hydrogeologického hlediska je území řešené Konceptí součástí hydrogeologického rajónu 225 Dolnomoravský úval SZ část. Jedná se o prostředí neogenních sedimentů vněkarpatských a vnitrokarpatkých pánví s průlinovými kolektory.

Geologicky je území města relativně pestré. Z regionálně geologického hlediska se zájmové území nachází v nejj jižnějším výběžku karpatské soustavy, v geologické jednotce Západních Karpat, bradla jsou tvořena jurskými vápenci vnějšího flyšového pásma, komplex Milovického lesa je rozložen na třetihorních sedimentech typu marinních vápnitých jílu a prachových jílovců, vápnitých písků až pískovců ve flyšovém pásmu v překryvech s nevápnitými jílovcem a pískovcem (odpovídá poloze lokality Mušlov). Sníženiny v povodí Včelínku JZ až jižně lokality Mušlov náleží k neogénu Vídeňské pánve, kde neogenní sedimenty jsou překryty mladšími kvarténními sedimenty, těžiště se nachází ve fluvialních písčitochlinitých sedimentech.

Geomorfologicky řešené území dle Wiesera (2011) náleží k celkům Mikulovská vrchovina IXA-1 s podcelky IXA-1A Pavlovské vrchy, IXA-1B Milovická pahorkatina a celku Dolnomoravský úval XA-1, s podcelky XA-1B Dyjsko-moravská niva a XA-1C Valtická pahorkatina, s okrskem XA-1C-b Nesytská sníženina. Z hlediska reliéfu je území výrazně heterogenní, s výraznými elevacemi vápencových bradel.

Podcelek Milovická pahorkatina (IXA-1B) z hlediska krajinnotvorného utváří charakteristický reliéf, který zaujímá i východní část Pavlovských vrchů bez ohledu a aktuální hranici podcelků.

ZMĚNA Č. 2 ÚZEMNÍHO PLÁNU MIKULOV

SEA Hodnocení dle zák. č. 100/2001 Sb., ve znění zák.č. 326/2017 Sb. a zák. č. 225/2017 Sb. v pl. znění - AKTUAIZACE

Výraznějšími prvky jsou Kienberk, Liščí vrch nebo Vysoký roh, patrná je i místní elevace lokality Mušlov (triangl 233,5 m.n.m., návrší v SV části cca 290 m.n.m.), vlastní lokalita se nachází mezi cca 206 až 220 m.n.m. Zájmové území je ukloněno k západu až SZ do údolí Mušlovského potoka, je tedy pohledově exponované od JZ až SZ.

Z hlediska půdních poměrů v širším území převažují rozličné typy půd v závislosti na geomorfologii, horninovém, podloží, expozici, sklonitosti; od černozemí modálních přes arenické až černické, s přechody k rendzinám a pararendzinám, pelozemím a půdám arenického typu, až k bazičtějším kambizemím, v nivách toků a kolem rybníků pak převládají fluvizemě až nivní černice, s přechody až k těžkým glejovým půdám.

Dle BPEJ prezentovaných v rámci odůvodnění (Ducháček P. a kol., 12/2023) jsou z hlavních půdních jednotek (HPJ) v řešeném území Změny č. 2 v lokalitě Mušlov (v 1. klimatickém regionu) zastoupeny:

- HPJ 06 Černozemě pelické a černozemě černické pelické na velmi těžkých substrátech (jílech, slínech, karpatském flyši a tercierních sedimentech), těžké až velmi těžké s vylehčeným orníčním horizontem, ojediněle šterkovité, s tendencí povrchového převlčení v profilu
- HPJ 18 Rendziny modální, rendziny kambické a rendziny vyluhované na vápencích a travertinech, středně těžké lehčí až těžké, slabě až středně skeletovité, méně vododržné.

Řešená lokalita se nachází v prostoru původního zemědělského areálu, kdy lokalita je částečně poznamenána předchozí antropogenní činností – terénní úpravy, polohy navážek, stávající výstavba.

Kulturní památky

Plocha přestavby P27 (dílní změna ZM2-01) ani plocha dílní změny ZM2.02 se netýkají kulturních památek na území města Mikulova, ani s nimi tyto plochy nejsou v kontaktu. Zajímavým objektem je věžový vodojem v JV části lokality Mušlov poblíž penzionu Mušlov). Navrhovaná změna nevykazuje žádný potenciální přímý dopad na kulturní hodnoty v území. S ohledem na dříve provedenou zástavbu části zájmového území nejsou očekávány archeologické nálezy i přes okolnost, že území města je klasifikováno jako území s archeologickými nálezy (ÚAN), ve smyslu § 22 odst. 2 zákona č. 20/1987 Sb., o státní památkové péči, v platném znění.

Příroda a krajina

Řešené území Změny č. 2 se nachází v biogeografické provincii panonské, na území podprovincie severopanonské. Dle aktuálního biogeografického členění ČR (Culek M a kol., 1995) zasahuje do území záměru bioregion 4.2 Mikulovský, v reprezentativní části.

Lokalita Mušlov se nachází mimo stěžejní hodnoty a znaky území CHKO Pálava JV od její centrální části a města Mikulova. V rámci tohoto vymezeného Změnou č. 2 řešeného území se z kategorií zvláště chráněných území/částí přírody (dle zákona 114/92 Sb. ČNR, o ochraně přírody a krajiny v platném znění) nachází:

- Řešené území je součástí Ptačí oblasti Pálava CZ0621029 jako lokalita soustavy NATURA 2000. Zájmové území nepředstavuje charakteristický biotop pro předměty ochrany PO s výjimkou možných záletů pěníce vlašské a ťuhýka obecného. Nachází se zcela mimo kontakt s žádnou EVL, vymezené na území města Mikulova nebo sousedící obce Sedlec.
- Celé řešené území je součástí CHKO Pálava s tím, že většina sídla Mušlov včetně zájmové lokality se nachází v IV. zóně odstupňované ochrany přírody. Vně hranic areálu dotčeného dílní změnou ZM2.01 se nachází II. odstupňovaná zóna, která okrajově zasahuje do JV části areálu.
- Do Změnou č. 2 řešeného území nezasahují žádná další maloplošná ZCHÚ přírody ani jejich ochranná pásma.
- Do Změnou č. 2 řešeného území nezasahují žádné lokality charakteru VKP „ze zákona“ (kontext polohy uvnitř CHKO Pálava)

ZMĚNA Č. 2 ÚZEMNÍHO PLÁNU MIKULOV

SEA Hodnocení dle zák. č. 100/2001 Sb., ve znění zák.č. 326/2017 Sb. a zák. č. 225/2017 Sb. v pl. znění - AKTUAIZACE

- Do Změnou č. 2 řešeného území nezasahují žádné skladebné prvky systému ekologické stability; podél SV hranice areálu je vymezeno LBC 1.
- Ve Změnou č. 2 řešeném území se nenacházejí žádné památné stromy.
- Charakter Změnou č. 2 řešeného území prakticky vylučuje výskyt zvláště chráněných druhů rostlin, nelze zcela vyloučit místa výskytu zvláště chráněných druhů živočichů (jsou pravděpodobná i uvnitř zastavěného území města /v intravilánu sídla v dřevinných porostech.

Území města Mikulova se (dle PHKR Pálava, Wieser a kol., 2011) nachází na rozhraní oblastí krajinného rázu OKR-1 Pavlovské vrchy, OKR-2 Milovická pahorkatina a OKR 3 Jižní úpatí. Předběžné hodnocení vymezuje pro oblast CHKO Pálava pro všechny oblasti krajinného rázu a dílčí místa krajinného rázu celkem 3 pásma odstupňované ochrany KR:

- Pásmo A přísné ochrany KR
- Pásmo B zpřísněné ochrany KR
- Pásmo C běžné ochrany KR

Podle citovaného podkladu se území řešené Změnou č. 2 nachází v **OKR-2 Milovická pahorkatina**. V této oblasti má charakteristické zastoupení v řešeném území zemědělská půda, která je využívána především pro ovocné sady a vinice, lokálně i s mozaikou xerofytních lad a místním zorněním. Území je méně členité, většího měřítka, je však prolínané příčnými elevacemi a depresiemi ve vazbě na charakteristické pásové prvky dřevinné vegetace. Významná je velmi pestrá mozaika PP Kienberk s bezprostředním okolím, esteticky je působivá kaskáda Mušlovských rybníků a údolí Mušlovského potoka. Trať vinných sklepů za ulicí Zlámalova mezi vinicemi charakterizuje začlenění malovýrobního vinařství do krajiny. V harmonii kulturní krajiny působí nepřiměřeně přestavba objektu u Horního Mušlovského rybníka, dále část areálů na Mušlově a zemědělský areál Cihelna. V údolní poloze severovýchodně od Mikulova vznikla zahrádkářská a chatařská osada. Řešené území je součástí vymezeného místa krajinného rázu MKR: 2.5 U Mušlova. Pro krajinu v okolí Mušlovských rybníků je uplatňováno pásmo B zpřísněné ochrany KR, přičemž vlastní zájmová lokalita přestavbové plochy P27 v IV. zóně CHKO je součástí pásma C běžné ochrany. Zahrádková osada pod Mušlovem je potvrzena jako stabilizovaná, bez přípustnosti staveb pro bydlení.

Obě dílčí plochy Změny č. 2 jsou lokalizovány uvnitř zastavěného území města na urbanizovaných plochách, které jsou většinou prakticky odpřírodněny s tím, že se zde nacházejí kromě zpevněných či zastavěných ploch mimolesní porosty dřevin a ruderalizované bylinotravní plochy, místy i s prvky ruderalizovaných xerofytních lad.

Předpokládaný vývoj bez provedení koncepce (nulový scénář)

Změna č. 2 především řeší upřesnění využití území v prostoru opuštěného zemědělského areálu v lokalitě Mušlov. V případě nerealizace Koncepce návrhem ploch P27a až P27h v rámci dílčí změny ZM2.01 zůstane plocha v nevyužívaném stavu částečně charakteru brownfieldu ve stávající stabilizované ploše zemědělské výroby (VZ) v zastavěném území s předpokladem živelného postupu sekundární sukcese na neudržovaných plochách.

Nerealizace dílčí změny ZM2.02 bude znamenat nesoulad ÚPD se současným stavem v krajině, přičemž z environmentálního hlediska lze tuto změnu pokládat za indiferentní, bez vlivu.

4. CHARAKTERISTIKY ŽIVOTNÍHO PROSTŘEDÍ, KTERÉ BY MOHLY BÝT UPLATNĚNÍM ÚZEMNĚ PLÁNOVACÍ DOKUMENTACE VÝZNAMNĚ OVLIVNĚNY

Níže uvedený text jen stručně popisuje určující charakteristiky řešeného území nově navrhovaných ploch Změny č. 2 ÚP Mikulov, přičemž jsou dále uvedeny jen určité specifikace nad rámec předchozí kapitoly.

Zastavitelné plochy

Nové zastavitelné plochy Změna č. 2 ÚP Mikulov neobsahuje.

Plochy přestavby

Změna č. 2 ÚP zahrnuje jedinou novou plochu přestavby:

Soubor ploch P27 a až P27h (plochy bydlení smíšené obytné – OS: P27a až P27c; plochy bydlení v rodinných domech – BI: P27d až P27g; plochy veřejných prostranství P27h-PV), dílčí změna ZM2.01

Nachází se v severní až SZ části sídelního útvaru Mušlov a využívá stávající opuštěný zemědělský areál. Ciznerová a Novotný (2021) provedli základní vyhodnocení polohy areálu jako celku: Posuzovaná plocha se nachází jihovýchodně od Mikulova na severovýchodním okraji zastavěného území místní části Mušlov v katastrálním území Mikulov na Moravě.



Plocha je v platném územním plánu vymezena jako stabilizovaná plocha VZ – zemědělská výroba.



Řešené území na jižní straně navazuje na stávající a navržené plochy bydlení – smíšené obytné (SO) od kterých je odděleno návrhovou plochou izolační zeleně (ZO). Na SV straně plocha navazuje na lokální biocentrum LBC 1 a na severozápadě a jihovýchodě na plochy smíšené nezastavěného území - krajinná zeleň (NK).

Na základě vlastních terénních šetření je možno konstatovat, že zcela oplocená plocha je lokalizována na urbanizovaném území biotopu X1⁵ včetně zpevněných ploch a objektů areálu v různém stupni

⁵ Podle Katalogu biotopů ČR (Chytrý M, Kučera T., Kočí M., Grulich V., Lustyk P., 2010, eds.). jde o zastavěné části měst a vesnic nebo průmyslových a zemědělských objektů včetně ruderální bylinné a dřevinné vegetace, parků, stromořadí, menších lesíků, křovin a uměle založených trávníků na volných plochách mezi zástavbou.

ZMĚNA Č. 2 ÚZEMNÍHO PLÁNU MIKULOV

SEA Hodnocení dle zák. č. 100/2001 Sb., ve znění zák.č. 326/2017 Sb. a zák. č. 225/2017 Sb. v pl. znění - AKTUALIZACE

zanedbání, které se projevilo i nástupem sekundární sukcese euryvalentních druhů bylin a náletových dřevin. Terén je dále tvořen ruderními ladi biotopu X7 B – ostatní porosty, lokálně s prvky pestřejších lad biotopu X7A (zejména plochy P27a, P27d, P27e, P27h). Místy jsou intenzivněji kosené porosty biotopu X5 (zejména plochy P27a, P27b, P27c). Zejména v SV části (P27e, P27g, P27f), dále v SZ části (P27a) a v rámci středového pásu (P27b, P27c, P27h) se nacházejí plochy s náletovými porosty dřevin (javor, mirabelka, akát, jasan, hybridní topoly, vrby, bez černý, brslen, zimolez, růže šípová, jabloně aj.), v jižní části plochy se nacházejí i skupinové porosty a jedinci vzrostlých dřevin (hybridní topoly, jasan, třešně, solitérní lípa aj.), jde o přechody k plochám ruderních křovin biotopu X8 a plochám pionýrské vegetace biotopu X12A.

Charakter území ploch dílčí změny ZM2.01 je patrný z výřezu ortofotomapy:



Zákres dílčích ploch Změny ZM2.01 do ortofotomapy. Ducháček P., Urbanistické středisko Brno, spol. s r.o., 03/2027

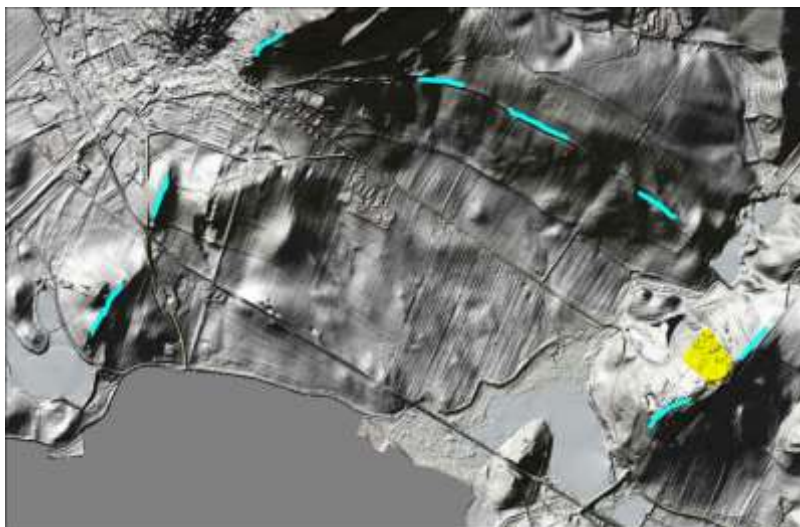
Území je sklonité k západu až SZ a je tedy především ze západního okruhu pohledově exponované, zejména v dálkových pohledech ze Svatého kopečku (viz titulní foto), částečně i od jihu přes údolí Včelínku (lokalita Skalky u Sedlece). Při pohledech od západu od trasy silnice I/40 a od křižovatky se silnicí III/42124 na Lednici je areál pohledově částečně cloněn porosty na západním až SZ svahu Mušlovského vrchu, které se nachází se vně areálu.

ZMĚNA Č. 2 ÚZEMNÍHO PLÁNU MIKULOV

SEA Hodnocení dle zák. č. 100/2001 Sb., ve znění zák.č. 326/2017 Sb. a zák. č. 225/2017 Sb. v pl. znění - AKTUAIZACE

Ciznerová a Novotný (11/2021) provedli stručnou analýzu krajinného rázu podle Wiesera a kol. (2011), ze které mj. vyplývá:

Areál je pohledově exponován téměř výhradně od severozápadu, částečně od západu. Z hlediska širších prostorově pohledových vazeb je území součástí lokálně uzavřeného pohledového celku, který na západě tvoří masiv Svatého kopečku na severu protáhlý hřbet mezi údolími Včelínku na jihu a Mušlovského potoka na severu a na východě tento prostor uzavírá zastavěný Mušlovský vrch, který je spolu s vrchem Skalky u Sedlece jednou z nejnižších vyvýšenin Pavlovských vrchů. K jihu až JZ je tento prostor otevřen do plochého reliéfu zemědělské krajiny severně od rakouské obce Drasenhofen. Z autory předloženého 3D diagramu je zřejmá exponovaná poloha terénní elevace lokality Mušlov.



Celková výměra plochy činí cca 6,1 ha⁶. Z této výměry dle odůvodnění Změny č. 2 (Ducháček P. a kol., 03/2024) řešené území v rozsahu 0,4710 ha tvoří zemědělská půda. Zemědělskou půdu tvoří izolovaný pozemek, enkláva v zastavěném území, která není zemědělsky využívána a je součástí manipulačních ploch bývalého zemědělského areálu. Dotčena je zemědělská půda II. třídy ochrany (BPEJ 0.06.10) o rozsahu 0,2298 ha a IV. třídy ochrany (BPEJ 0.18.11) o rozsahu 0,2412 ha.

Plocha dílčí změny ZM2.02

Nachází se v návaznosti na předchozí plochu přestavby směrem, k JZ k hlavní přístupové komunikaci do lokality Mušlov. Jde o dílčí změnu, která realizuje úpravu rozdílného způsobu využití ve smyslu uvedení do souladu se současným stavem v rámci vymezení plochy. Jde o řešení stabilizace v této části zastavěného území města s tím, že tato dílčí změna negeneruje žádné dopady do aktuálně dochovaného stavu lokality. Z environmentálního hlediska lze tuto změnu pokládat za indiferentní, bez vlivu. Není proto dále předmětem SEA vyhodnocení a ani podrobnějšího popisu.

⁶ Z této okolnosti vyplývá, že návrh obytného souboru Mušlov překračuje podle bodu 108 Přílohy č. 1 platného znění ZPV *Záměry rozvoje sídel s rozlohou záměru od stanoveného limitu* limit 5 ha. Bude tedy „ze zákona“ podléhat zjišťovacímu řízení dle § 7 ZPV na projektové úrovni.

5. SOUČASNÉ PROBLÉMY A JEVY ŽIVOTNÍHO PROSTŘEDÍ, KTERÉ BY MOHLY BÝT UPLATNĚNÍM ÚZEMNĚ PLÁNOVACÍ DOKUMENTACE VÝZNAMNĚ OVLIVNĚNY, ZEJMÉNA S OHLEDEM NA ZVLÁŠTĚ CHRÁNĚNÁ ÚZEMÍ A PTAČÍ OBLASTI.

Soubor ploch dle Změny č. 2 se nachází na území Ptačí oblasti Pálava (PO CZ0621029), v rámci které jsou chráněny předměty ochrany evropsky významné ptačí druhy orel mořský, čáp bílý, včelojed lesní, strakapoud prostřední, strakapoud jižní, pěnice vlašská, lejsek bělokrký a ůuhýk obecný. Řešená dílčí změna ZM2.01 v opuštěném zemědělském areálu nevykazuje potenciál pro trvalé hnízdní výskyty předmětů ochrany, dočasné výskyty pěnice vlašské nebo ůuhýka obecného v areálu a jeho okolí nelze vyloučit.

Navrhované plochy Změny č. 2 nejsou v kontaktu s žádnou EVL na území města Mikulova a do jejich vymezení nezasahují.

Soubor ploch Změny č. 2 se nachází z výrazně větší části ve IV. zóně CHKO Pálava. Pouze okrajově z JV zasahuje do plochy dílčí změny ZM2.01 II. zóna CHKO.

Koncepcí řešené území není součástí žádné CHOPAV.

Do Návrhem Změnou č. 2 řešeného území nezasahují žádné zvláštní zájmy ochrany horninového prostředí – CHLÚ a dobývací prostory.

6. ZHODNOCENÍ STÁVAJÍCÍCH A PŘEDPOKLÁDANÝCH VLVŮ NAVRHOVANÝCH VARIANT ÚZEMNĚ PLÁNOVACÍ DOKUMENTACE

(včetně vlivů sekundárních, synergických, kumulativních, krátkodobých, střednědobých a dlouhodobých, trvalých a přechodných, kladných a záporných; hodnotí se vlivy na obyvatelstvo, biologickou rozmanitost, faunu, floru, půdu, vodu, ovzduší, klima, hmotné statky, kulturní dědictví včetně dědictví architektonického a archeologického a vlivy na krajinu včetně vztahů mezi uvedenými oblastmi vyhodnocení).

Vstupní analýza

Posouzení navrhované Koncepce – Změna č. 2 ÚP Mikulov bylo provedeno vzhledem k jednotlivým složkám životního prostředí, zdraví obyvatel a také hmotným statkům včetně dědictví architektonického a archeologického pomocí slovního hodnocení. Při hodnocení se vychází z popisu stavu životního prostředí zejména ze stavu jednotlivých lokalit, který byl zpracován na základě terénního šetření. Jedním z důležitých aspektů hodnocení je soulad s cíli ochrany životního prostředí a zdraví obyvatel stanovenými na vnitrostátní, případně i krajské úrovni.

Zastavitelné plochy

Nejsou předmětem Změny č. 2.

Plochy přestavby

Změna č. 2 ÚP zahrnuje v rámci dílčí změny ZM2.01 soubor ploch přestavby. Plochy jsou navrhovány jako ***plocha bydlení v rodinných domech – BI***.

Plochy přestavby jsou lokalizovány v severní až SV části sídla Mušlov a využívají prostor opuštěného zemědělského areálu ve stávajícím zastavěném území města. Změna ZM2.01 jako celek není tedy řešena na úkor nezastavěných ploch v krajině, nevykazuje nároky na zásah do prvků ÚSES. Soubor ploch této dílčí změny obecně z hlediska předpokládaného rozdílného způsobu využití nevytváří územní rámec pro aktivity, které by z podstaty vyvolávaly výraznou imisní nebo hlukovou zátěž pro okolí. Dílčí změna ZM2.01 podle územní studie (Bernacik S. (2021) počítá s řešením max. 51 obytných objektů charakteru rodinných domů, s dořešením odpadních vod lokality Mušlov, zasakováním dešťových vod, s vytápěním elektrickou energií. Dílčí změna rovněž není územním rámcem pro záměry, produkující technologické odpadní vody, naopak opuštěním zemědělské výroby dosavadní aspekty ovlivňující kvalitu podzemních vod budou ukončeny.

Převzaté koridory a plochy technických opatření ze ZÚR JMK

Nejsou předmětem Změny č. 2 ÚP.

Jak bylo již uvedeno, finální podoba Změny č. 2 ÚP byla řešena v těsné součinnosti zpracovatele Koncepce a zpracovatele SEA vyhodnocení.

Konkrétní vyhodnocení ploch Změny č. 2 ÚP Mikulov

Vlivy na obyvatelstvo

Ochrana veřejného zdraví, včetně ochrany před škodlivými účinky hluku a vibrací, vyplývající ze současné legislativy, je změnou č. 2 respektována. V platném ÚP Mikulov byly stanoveny podmínky pro ochranu kvality života a zachování pohody bydlení, které jsou změnou č. 2 respektovány.

ZMĚNA Č. 2 ÚZEMNÍHO PLÁNU MIKULOV

SEA Hodnocení dle zák. č. 100/2001 Sb., ve znění zák.č. 326/2017 Sb. a zák. č. 225/2017 Sb. v pl. znění - AKTUALIZACE

Navrhované plochy přestavby P27a až P27h samy o sobě nepředstavují územní rámec pro záměry, které by obsahovaly rizikové technologie z hlediska ochrany veřejného zdraví jak z hlediska hluku, tak z hlediska znečištění ovzduší.

Soubor ploch dílčí změny ZM2.01 je lokalizován v severovýchodní části zastavěného území místní části Mušlov mimo dopravní trasy. Jihozápadně od řešeného území se nachází plocha koridoru dopravní infrastruktury Z75 (o šířce cca 30 – 100 m), která je vymezena pro realizaci nadmístního dopravního záměru homogenizace silnice I/40 Mikulov - Sedlec a propojení dálnice D52 a silnice I/40, včetně souvisejících staveb. Již ve vztahu k výstupům projednaného ÚP Mikulov je mj. stanoveno, že využití ploch s rozdílným způsobem využití s možností umístění chráněných prostor do území zatíženého zdroji hluku (tj. v blízkosti komunikace I/40, I/52, II/414, železnice a stacionárních zdrojů hluku) je podmíněně přípustné s tím, že nově vymezené chráněné prostory lze umístit pouze do lokality, v níž celková hluková zátěž v souhrnu kumulativních vlivů nepřekračuje hodnoty stanovených hygienických limitů hluku pro tyto prostory.

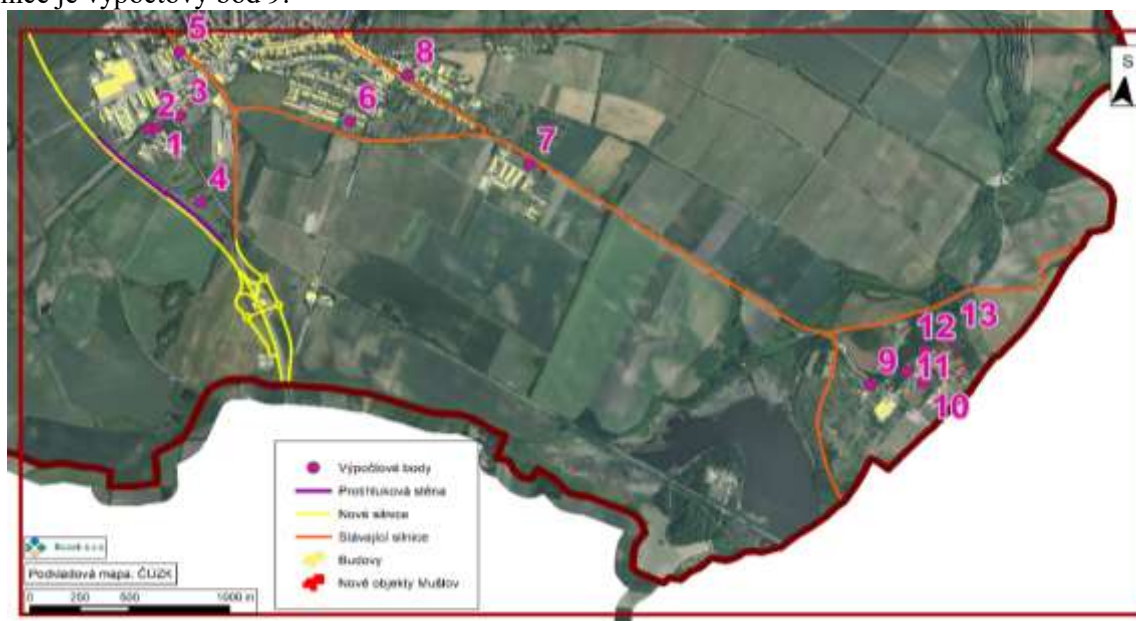
Poněvadž v rámci stanoviska KÚ Jihomoravského kraje, odboru životního prostředí již k obsahu původní změny č. 1 ÚP Mikulov ve vztahu k ploše dílčí změny 1.1, vydaného dne 17.9.2021 pod č.j. JMK 129397/2021 bylo požadováno potvrdit nekoliznost umístění plochy pro bydlení v souladu s hygienickými limity akustické zátěže, byla pro účely Změny č.2 ÚP vypracována aktuální hluková studie (Bucek J., Kochaničková S., 08/2023). Tato studie je v plném rozsahu dokladována jako samostatná příloha předkládaného SEA vyhodnocení a v následujícím textu jsou prezentovány určující vstupy a výstupy této studie.

Tato hluková studie je zpracována pro posouzení stávající a výhledové hlukové zátěže v následujících variantách:

Varianta A hodnotí hlukovou zátěž stávající dopravy – bez realizace dálnice D52 v předmětném území v roce 2035. Výpočtový rok byl zvolen pro jednoznačné porovnání hlukové zátěže bez realizace kumulativního záměru stavby D52, 5206.2 MÚK Mikulov jih – st. hranice ČR/Rakousko, 5206.3 Bavorsy – sil. II/414 a po jeho realizaci.

Varianta B posuzuje hlukovou zátěž výhledové dopravy v roce 2035 po realizaci dálnice D52 ke státní hranici ČR/Rakousko.

V hlukové studii bylo vytvořeno celkově 13 referenčních výpočtových bodů představujících nejbližší chráněný venkovní prostor staveb, ke kterému se vztahují hygienické limity hluku stanovené předpisy České republiky. Výpočtově zjišťovaným hlukovým ukazatelem jsou hodnoty ekvivalentní hladiny akustického tlaku, které je možné získat jak pro denní (IPD), tak i noční dobu (IPN). V lokalitě Mušlov jde o referenční výpočtové body č. 9 – 13, nejbližší ke stávající silnici I/40 a výhledové úpravě této silnice je výpočtový bod 9:



Situace umístění výpočtových bodů

ZMĚNA Č. 2 ÚZEMNÍHO PLÁNU MIKULOV

SEA Hodnocení dle zák. č. 100/2001 Sb., ve znění zák.č. 326/2017 Sb. a zák. č. 225/2017 Sb. v pl. znění - AKTUAIZACE

Hlukové pozadí bylo stanoveno samostatným akustickým měřením v denní a noční době dne 27.7.2023.

Výstupy pro variantu A:*Hluková zátěž stávající dopravy během denní doby (jen výpočtové body v lokalitě Mušlov)*

Výpočtový bod	Výška výpočtového bodu [m]	Vypočtená hodnota $L_{Aeq, 16h}$ [dB]	Hygienický limit hluku $L_{Aeq, 16h}$ [dB]	Překročení limitu
9	3	48.7	68	nezjištěno
9	6	49.3	68	nezjištěno
9	9	49.7	68	nezjištěno
10	3	42.3	68	nezjištěno
10	6	42.8	68	nezjištěno
11	3	44.6	68	nezjištěno
11	6	44.9	68	nezjištěno
12	3	45.8	68	nezjištěno
12	6	46.1	68	nezjištěno
13	3	45.1	68	nezjištěno
13	6	45.5	68	nezjištěno

Hluková zátěž stávající dopravy během noční doby (jen výpočtové body v lokalitě Mušlov)

Výpočtový bod	Výška výpočtového bodu [m]	Vypočtená hodnota $L_{Aeq, 8h}$ [dB]	Hygienický limit hluku $L_{Aeq, 8h}$ [dB]	Překročení limitu
9	3	40.5	58	nezjištěno
9	6	41.2	58	nezjištěno
9	9	41.5	58	nezjištěno
10	3	34.2	58	nezjištěno
10	6	34.6	58	nezjištěno
11	3	36.5	58	nezjištěno
11	6	36.7	58	nezjištěno
12	3	37.3	58	nezjištěno
12	6	37.5	58	nezjištěno
13	3	36.5	58	nezjištěno
13	6	36.8	58	nezjištěno

ZMĚNA Č. 2 ÚZEMNÍHO PLÁNU MIKULOV

SEA Hodnocení dle zák. č. 100/2001 Sb., ve znění zák.č. 326/2017 Sb. a zák. č. 225/2017 Sb. v pl. znění - AKTUAIZACE

Výstupy pro variantu B:

Hluková zátěž stávající dopravy během denní doby (jen výpočtové body v lokalitě Mušlov)

Výpočtový bod	Výška výpočtového bodu [m]	Vypočtená hodnota $L_{Aeq, 16h}$ [dB]	Hygienický limit hluku $L_{Aeq, 16h}$ [dB]	Překročení limitu
9	3	48.6	68	nezjištěno
9	6	49.3	68	nezjištěno
9	9	49.6	68	nezjištěno
10	3	42.3	68	nezjištěno
10	6	43.7	68	nezjištěno
11	3	45.3	68	nezjištěno
11	6	45.8	68	nezjištěno
12	3	45.8	68	nezjištěno
12	6	46.0	68	nezjištěno
13	3	45.1	68	nezjištěno
13	6	45.5	68	nezjištěno

Hluková zátěž stávající dopravy během noční doby (jen výpočtové body v lokalitě Mušlov)

Výpočtový bod	Výška výpočtového bodu [m]	Vypočtená hodnota $L_{Aeq, 8h}$ [dB]	Hygienický limit hluku $L_{Aeq, 8h}$ [dB]	Překročení limitu
9	3	40.5	58	nezjištěno
9	6	41.2	58	nezjištěno
9	9	41.5	58	nezjištěno
10	3	34.1	58	nezjištěno
10	6	35.4	58	nezjištěno
11	3	37.0	58	nezjištěno
11	6	37.5	58	nezjištěno
12	3	37.3	58	nezjištěno
12	6	37.5	58	nezjištěno
13	3	36.5	58	nezjištěno
13	6	36.8	58	Nezjištěno

Souhrnné výstupy

Na základě vyhodnocených výsledků hodnot ekvivalentních hladin akustického tlaku v souboru výpočtových bodů, které jsou zadány v chráněném venkovní prostoru staveb postavených ve sledovaném území, lze ve vztahu k předpokládaným provozním hlukovým vlivům záměru vyvodit následující závěry:

Varianta A – V této variantě byla vyhodnocena stávající hluková zátěž hlukově chráněných venkovních prostorů staveb v zájmovém území.

Při stávající akustické situaci v zájmové oblasti Mušlov dominuje jako hlavní zdroj hluku především doprava, která je uskutečňována zejména po silnicích I/40 a III/42124. Vypočtené hodnoty ze stávající automobilové dopravy byly hodnoceny ve vztahu ke stanoveným hygienickým limitům hluku $L_{Aeq, 16h} = 68$ dB v denní době a $L_{Aeq, 8h} = 58$ dB v noční době.

Z výsledků je patrné, že za stávající situace v posuzované lokalitě Mušlov je akustická situace podlimitní s poměrně vysokou rezervou.

ZMĚNA Č. 2 ÚZEMNÍHO PLÁNU MIKULOV

SEA Hodnocení dle zák. č. 100/2001 Sb., ve znění zák.č. 326/2017 Sb. a zák. č. 225/2017 Sb. v pl. znění - AKTUAIZACE

Varianta B – V této variantě byla vyhodnocena hluková zátěž výhledové dopravy po realizaci dálnice D52. Vypočtené hodnoty byly hodnoceny ve vztahu ke stanoveným hygienickým limitům hluku pro denní dobu $L_{Aeq,16h} = 68$ dB a pro noční dobu $L_{Aeq,8h} = 58$ dB pro hluk z dopravy na pozemních komunikacích a dráhách, které byly umístěny a povoleny rozhodnutím nebo opatřením podle jiného právního předpisu před 1. lednem 2001 a $L_{Aeq,16h} = 60$ dB a $L_{Aeq,8h} = 50$ dB v denní a noční době pro hluk z dopravy na pozemních komunikacích a dráhách, které byly umístěny a povoleny rozhodnutím nebo opatřením podle jiného právního předpisu po 31. prosinci 2000. Hyg. limit byl pro daný výpočtový bod zvolen na základě poměrů příspěvků posuzovaných komunikací. Nová silniční komunikace D52 byla hodnocena hygienickým limitem $L_{Aeq,16h} = 60$ dB v denní době a $L_{Aeq,8h} = 50$ dB v noční době.

Ze srovnání stávající hlukové zátěže dopravy s nově vzniklou realizací nové silniční komunikace dálnice D52 je patrné, že ve výpočtových bodech 10 až 13, které reprezentují budoucí potencionálně hlukově chráněné rodinné domy lokality Mušlov, budou nadále plněny hygienické limity pro hluk z automobilové dopravy. Nárůst hlukové zátěže v těchto bodech je zanedbatelný.

Srovnání stávající hlukové zátěže dopravy a zátěže vzniklé po uskutečnění záměru pro denní dobu v chráněném prostoru venkovních staveb – výpočtové body Mušlov

Výpočtový bod	Výška výpočtového bodu [m]	Stávající vypočtená hodnota $L_{Aeq,16h}$ [dB]	Vypočtená hodnota záměru $L_{Aeq,16h}$ [dB]	Hygienický limit hluku $L_{Aeq,16h}$ [dB]	Nové překročení limitu realizací záměru	Rozdíl varianty A C $L_{Aeq,16h}$ [dB]
9	3	48.7	48.6	68	nezjištěno	-0.1
9	6	49.3	49.3	68	nezjištěno	0.0
9	9	49.7	49.6	68	nezjištěno	-0.1
10	3	42.3	42.3	68	nezjištěno	0.0
10	6	42.8	43.7	68	nezjištěno	0.9
11	3	44.6	45.3	68	nezjištěno	0.7
11	6	44.9	45.8	68	nezjištěno	0.9
12	3	45.8	45.8	68	nezjištěno	0.0
12	6	46.1	46.0	68	nezjištěno	-0.1
13	3	45.1	45.1	68	nezjištěno	0.0
13	6	45.5	45.5	68	nezjištěno	0.0

Srovnání stávající hlukové zátěže dopravy a zátěže vzniklé po uskutečnění záměru pro noční dobu v chráněném prostoru venkovních staveb – výpočtové body Mušlov

Výpočtový bod	Výška výpočtového bodu [m]	Stávající vypočtená hodnota $L_{Aeq,8h}$ [dB]	Vypočtená hodnota záměru $L_{Aeq,8h}$ [dB]	Hygienický limit hluku $L_{Aeq,8h}$ [dB]	Nové překročení limitu realizací záměru	Rozdíl varianty A C $L_{Aeq,8h}$ [dB]
9	3	40.5	40.5	58	nezjištěno	0.0
9	6	41.2	41.2	58	nezjištěno	0.0
9	9	41.5	41.5	58	nezjištěno	0.0
10	3	34.2	34.1	58	nezjištěno	-0.1
10	6	34.6	35.4	58	nezjištěno	0.8
11	3	36.5	37.0	58	nezjištěno	0.5
11	6	36.7	37.5	58	nezjištěno	0.8
12	3	37.3	37.3	58	nezjištěno	0.0
12	6	37.5	37.5	58	nezjištěno	0.0
13	3	36.5	36.5	58	nezjištěno	0.0
13	6	36.8	36.8	58	nezjištěno	0.0

ZMĚNA Č. 2 ÚZEMNÍHO PLÁNU MIKULOV

SEA Hodnocení dle zák. č. 100/2001 Sb., ve znění zák.č. 326/2017 Sb. a zák. č. 225/2017 Sb. v pl. znění - AKTUAIZACE

Na základě hlukové studie autoři konstatují, že limitní hodnoty ekvivalentních hladin akustických tlaků chráněného venkovního prostoru staveb budou ve vztahu k novým zdrojům hluku po realizaci záměru dodrženy. Při splnění uvedených předpokladů nebude hluk při provozu překračovat v chráněných venkovních a vnitřních prostorech staveb (i pro lokalitu Mušlov) hygienické limity hluku dle nařízení vlády č. 272/2011 Sb., o ochraně zdraví před nepříznivými účinky hluku a vibrací, ve znění pozdějších předpisů.

Je tedy možno konstatovat, že z hlediska vlivů na obyvatelstvo ve vztahu požadavku KÚ JMK OŽP po vyhodnocení akustické zátěže z blízké dopravní stavby (silnice I/40, koridor pro optimalizaci silnice Z75 dle ÚP Mikulov) vzhledem k ploše dílčí změny ZM2.01 v lokalitě Mušlov řešené Změnou č. 2 ÚP Mikulov budou hygienické limity z dopravní zátěže s rezervou dodrženy.

Ve vztahu k uplatnění Změny č. 2 ÚP lze pro lokalitu Mušlov dále předpokládat, že:

- bude ukončena kamionová přeprava do stávajícího areálu;
- bude ukončena doprava velkoobjemovými traktory a stroji s přívěsy přepravujícími především biologický materiál (pícniny a plodiny) a odvoz jejich dále nezpracovatelných zbytků (výlisky slunečnicových semen) z areálu, včetně odstranění bio-zápachu při přesunu obytnou částí obce a zároveň dojde k odstranění hluku způsobené touto velkoobjemovou přepravou včetně prašnosti (návozu bláta a nečistot) a snížení četnosti oprav vozovky;
- samotný areál s uvažovanou výstavbou rodinných domků, nebude-li ve své činnosti zemědělské výroby pokračovat (sezónně nepřetržitý provoz), nebude již nadále způsobovat prašnost, hluk a zápach z biologicky zpracovávaných surovin (výroba senáží, siláží s typickým kyselým zápachem, výroba slunečnicového oleje atd., nepočítaje případnou živočišnou výrobu).

Na základě výše uvedeného lze předpokládat, že výše uvedené aspekty povedou i ke zlepšení faktorů pohody v lokalitě Mušlov pro bydlení .

Detailní průkaz ohledně výše uvedených aspektů musí být doložen na projektové úrovni pro náplň dílčí změny č. ZM2.01 – plochy přestavby P27a až P27h v rámci zákonem vyžadovaného zjišťovacího řízení.

Vlivy na ovzduší

Koncepce nenavrhuje žádné plochy jako územní rámec pro záměry s funkcí výrobní, občanské vybavenosti komerční velká, areálů logistiky apod., v rámci kterých lze očekávat navýšení imisní zátěže v bezprostředním okolí. Jak bylo již výše uvedeno, plocha dílčí změny ZM2.01 (soubor ploch přestavby P27a až P27h) vytváří předpoklady pro snížení imisní zátěže lokality po ukončení činnosti zemědělského areálu.

Realizací Koncepce není očekáváno patrné zvýšení imisní zátěže nad rámec stávajících zdrojů ve městě, není dovozován ani žádný významný předpoklad navýšení dopravy po stávající silniční síti, který by mohl vést ke změnám imisní situace ve městě a ve vlastní lokalitě Mušlov.

Změna č. 2 ÚP nenavrhuje žádné aktivity, generující významnější imisní zátěž. V tomto smyslu není nutno do výstupů SEA vyhodnocení navrhovat žádné podmínky či požadavky.

Vlivy na vodu

Koncepce neklade výrazně zvýšené nároky na vodní zdroje nad rámec stávajícího zásobování lokality Mušlov vodou. S ohledem na polohu a stávající využívání území nejsou očekávány významnější nežádoucí dopady na kvalitu povrchových a podzemních vod, naopak předpokládanou realizací systému oddílné kanalizace a dočasné ČOV (do doby napojení na stávající systém města). by mělo dojít ke zlepšení a stabilizaci dopadů na vody oproti stávající situaci. Z hlediska odtokových poměrů dojde k odstranění objektů středního a většího měřítka a rozsáhlejších zpevněných ploch, na druhé straně k diverzifikaci zástavby do většího počtu menších objektů a ploch, které dle územní studie (Bernacik S. 2021) budou odděleny plochami s trávnickými a výsadbami pro možnost účinnějšího zasakování dešťových vod.

Změna č. 2 ÚP nenavrhuje žádné aktivity, generující zvýšené dopady na kvalitu vod oproti stávající situaci, realizace navrhovaného způsobu využití může v této oblasti přispět k optimalizaci nakládání s odpadními vodami. Odtokové poměry mohou být lépe oproti dnešní situaci na ploše diverzifikovány. Uvedené aspekty budou detailněji prověřeny na projektové úrovni v rámci zákonem požadovaného

ZMĚNA Č. 2 ÚZEMNÍHO PLÁNU MIKULOV

SEA Hodnocení dle zák. č. 100/2001 Sb., ve znění zák.č. 326/2017 Sb. a zák. č. 225/2017 Sb. v pl. znění - AKTUALIZACE

zjišťovacího řízení. V tomto smyslu není nutno do výstupů SEA vyhodnocení navrhovat žádné podrobnější podmínky či požadavky.

Vlivy na půdu

Záměrem je využití celého prostoru areálu brownfield v lokalitě Mušlov pro obytné plochy a související plochu obslužných veřejných prostranství. Návrh již odráží předpokládanou strukturu jednotlivých bloků a síť obslužných veřejných prostranství. Jsou vymezeny plochy **Z27a** až **P27h**. Předmětem záboru ZPF je pouze dílčí pozemek enklávy zemědělské půdy, který zasahuje do ploch přestavby **P27b**, **P27c**, **P27e** a **P27h**, které jsou součástí návrhu na využití bývalého zemědělského areálu (brownfield). Celková výměra všech ploch **P27a** až **P27h** je 6 ha, z čehož 0,4710 ha tvoří zemědělská půda. Zemědělskou půdu tvoří izolovaný pozemek, enkláva v zastavěném území, která není zemědělsky využívána a je součástí manipulačních ploch bývalého zemědělského areálu. Dotčena je zemědělská půda II. třídy ochrany (BPEJ 0.06.10) o rozsahu 0,2298 ha a IV. třídy ochrany (BPEJ 0.18.11) 0,2412 ha.



Z hlediska dopadu navrhovaného řešení do ZPF se jedná o výhodné řešení, které je v souladu s principy ochrany ZPF. Navrhované řešení je v souladu s §4 odst.1 zákona 334/92 Sb., v platném znění. Využívá nedostatečně využitelné pozemky v zastavěném území a na nezastavěných plochách stavebních pozemků a především plochy získané zbořením přežilých budov a zařízení. Přestavba areálu a využití nezemědělských ploch a s tím spojené nižší požadavky na využití zemědělské půdy k zástavbě, naplňuje podstatu veřejného zájmu převyšujícího veřejný zájem ochrany cca 0,2 ha ZPF. Součástí řešení Změny č. 2 ÚP je dále zrušení ploch **Z57** a **Z59** vymezených v platném ÚP pro izolační zeleň.

Tabelární vyhodnocení:

Označení plochy	Navržené využití	Souhrn výměry záboru (ha)	Výměra záboru podle tříd ochrany (ha)					Odhad výměry záboru, na které bude provedena rekultivace na zemědělskou půdu	Informace o existenci závlah/odvodnění	Informace o existenci staveb k ochraně pozemku před erozní činností vody	Informace podle ustanovení 3 odst. 1 písm. g)	vazba na platný ÚP / úpravy po projednání
			I.	II.	III.	IV.	V.					
P27b P27c P27e P27h	SO SO BI PV	0,4710 ⁷	0	0,2298	0	0,2412	0	0	ne/ne	ne	ne	nová plocha

Realizace koncepce generuje jen nepodstatný zásah do zemědělských pozemků uvnitř stávajícího areálu, jde spíše o nedořešený administrativní požadavek vzhledem ke stavu pozemku, který je jako ZPF v katastru nemovitostí evidován. Prakticky bez vlivu. Bez dalších podmínek.

Vlivy na biotu, ekosystémy a krajinu

Soubor ploch přestavby P27a až P27h je lokalizován uvnitř zastavěného území města v SV části zastavěného území v části Mušlov. Soubor ploch se nachází většinou ve IV. zóně CHKO Pálava, okrajově do ní z JV zasahuje II. zóna (dovnitř areálu). S ohledem na aktuální stav lokality nelze předpokládat výraznější ovlivnění poslání CHKO z hlediska biodiverzity.

⁷ Opět platí, že vyhodnocení dopadu do ZPF je kalkulováno souhrnně za lokality **P27b**, **P27c**, **P27e** a **P27h**, a to z důvodu, že je dotčen celý izolovaný pozemek zemědělské půdy v rámci areálu brownfield bezzbytku a dále proto, že spolu plochy funkčně souvisí a záměr je realizovatelný pouze jako celek.

ZMĚNA Č. 2 ÚZEMNÍHO PLÁNU MIKULOV

SEA Hodnocení dle zák. č. 100/2001 Sb., ve znění zák.č. 326/2017 Sb. a zák. č. 225/2017 Sb. v pl. znění - AKTUAIZACE

Poněvadž lokalita je pohledově exponovaná od jihozápadu, stěžejním aspektem realizace náplně plochy je otázka změny krajinného rázu. S ohledem na předpokládaný zásah do porostů dřevin dojde k dílčí změně poměru krajinných složek na úkor zeleně, na druhé straně podle výstupů územní studie (Bernacik S. 2021) je navrhován v lokalitě široký průleh i s výsadbami. Z hlediska krajinného rázu je stěžejní, že dojde k odstranění objektů většího měřítka, které se aktuálně uplatňují i v dálkových pohledech. Např. při pohledu od západu, z prostoru Svatého kopečku je ze vzdálenosti cca 3,5 km zřetelná část plochy s halami (viz titulní foto). Avšak navrhovaný záměr počítá se zástavbou rodinnými domy bez velkých objemových budov. Z hlediska perspektivy dalšího vývoje lze počítat i s postupným posílením zeleně jak po obvodu souboru řešených ploch, tak zejména v rámci sídelní zeleně v rámci této nové obytné lokality. Při porovnání současného stavu, jak se Změnou č. 2 dotčené území v rámci krajinného rázu a prostorově pohledových vazeb uplatňuje, a stavu, pro který je využití území navrhováno, lze konstatovat, že z hlediska dopadu do krajinného rázu existuje kladný potenciál pro zlepšení jejího působení v krajině. V tomto smyslu je možno podpořit regulativy zástavby, navrhované citovanou územní studií (je navrhováno jak pro plochy SO – smíšené obytné P27a až P27c, tak pro plochy bydlení v RD-BI – plochy P27d až P27g):

- Koeficient zastavění na jednotlivých nově vymezených pozemcích nepřekročí 50%. KZP = 0,5.
- K ozelenění míst veřejného prostranství budou použity geograficky původní druhy rostlin a dřevin.
- Výšková regulace INP s možností podkroví.

Realizace plochy P27 bude s ohledem na polohu některých dřevin přímo v ploše generovat nároky na kácení (především na plochách v SV části – plochy P27e, P27g, P27f, dále v SZ části - plocha P27a a v rámci středového pásu – části ploch P27b, P27c, P27h) může generovat lokálně nepříznivý vliv v případě výraznějšího odkácení náletových porostů, případně zásahem do skupin vzrostlých dřevin. Z tohoto důvodu je navrhováno řešit podrobný dendrologický průzkum s tím, že bude nezbytné prověřit zachování kvalitních jedinců i ve vztahu k mírné úpravě budoucí parcelace souboru ploch změn.

Realizací není dotčena plocha LBC 1 za SV hranicí areálu a nejsou dotčeny žádné přírodní biotopy.

Poněvadž nelze zcela vyloučit výskyty zvláště chráněných druhů živočichů, bude nutno na projektové úrovni řešit biologický průzkum a hodnocení vlivů na zájmy ochrany přírody a krajiny. (i ve vztahu poloze na území CHKO).

Z výše uvedeného vyplývá, že pro plochy P27a až P27h je nutno realizaci náplně ploch podmínit požadavkem na maximální zachování stávajících vzrostlých dřevin, provedení dendrologického a biologického průzkumu. Pro plochy bydlení v obou rozdílných způsobech využití jsou stanoveny regulativy hlediska maximálního koeficientu zastavění a výškové regulace.

Ve vztahu k uplatnění Změny č. 2 ÚP lze pro lokalitu Mušlov dále předpokládat, že:

- část budov je v havarijním stavu a s jejich odstraněním dojde i k sanaci okolního prostředí, kde se nacházejí zbytky již staveb samovolně destruovaných (bývalý kravín) a to včetně původního oplocení
- samostatnou kapitolou je odstranění velmi masivního vysokého betonové oplocení, jenž je součástí měněného území, které vymezuje areál ženské věznice (nyní nefunkční), který provozně souvisí se stávajícím zemědělským areálem, respektive je jeho oddělenou součástí.

Vlivy na horninové prostředí

Z hlediska zvláštních zájmů ochrany horninového prostředí nejsou předpokládány žádné územní ani jiné střety s vymezením CHLÚ nebo dobývacích prostorů. Tyto aspekty jsou řešeny již v platné ÚPD města Mikulova a posuzovaná koncepce nové aspekty nevznáší.

Jiné vlivy

Nejsou předpokládány. S ohledem na míru antropogenní přeměny území, na kterém jsou obě plochy přestavby vymezeny, není předpoklad dotčení archeologických nálezů.

Hodnocení vlivů na lokality soustavy Natura 2000

Stanovisko Agentury ochrany přírody a krajiny ČR, Regionálního pracoviště jižní Morava – Správy Chráněné krajinné oblasti Pálava v Mikulově k návrhu Změny č. 1 ÚP Mikulov č.j.: 01979/JM/21 ze dne 24.8.2021 ze strany příslušného orgánu ochrany přírody vyloučilo významný vliv na předměty ochrany a celistvost ptačí oblasti Pálava.

V případě plochy dílčí změny ZM2.01 se jedná o změny na plochách, které jsou zastavěné, resp. v současně platném územím plánu určené k zastavění. Tyto dílčí změny se týkají změn ve funkčním vymezení, případně změn v prostorových regulativech. Tyto změny nemají vzhledem ke své povaze potenciál významně ovlivnit předměty ochrany ptačí oblasti Pálava ani její celistvost i přes okolnost možných náhodných výskytů některých předmětů ochrany PO i v řešeném areálu .

AOPK ČR dále neshledala Agentura možné významné ovlivnění předmětů ochrany a celistvost nejbližších evropsky významných lokalit. Lze v tomto smyslu potvrdit, že poloha obou ploch ZM2.01 a ZM2.02 se nachází zcela mimo dosah evropsky významných lokalit na území města Mikulova.

7. POROVNÁNÍ ZJIŠTĚNÝCH NEBO PŘEDPOKLÁDANÝCH Kladných a záporných vlivů podle jednotlivých variant řešení a jejich zhodnocení.

Předkládaná verze Změny č. 2 ÚP Mikulov varianty nepředkládá. Koncepce je tedy jednovariantní.

Postupy vyhodnocení

Posouzení vlivu Změny č. 2 bylo provedeno v souladu se zákonem č. 183/2006 Sb., o územním plánování a stavebním řádu v aktuálně platném znění (č. 225/2017 Sb.) a v souladu se zákonem č. 100/2001 Sb., o posuzování vlivů na životní prostředí, ve znění pozdějších předpisů (rovněž zák.č. 225/2017 Sb.). Posouzení je provedeno verbálním způsobem. Při hodnocení bylo vycházeno z popisu stavu životního prostředí obou ploch. Na základě identifikovaných potenciálních vlivů zpracovatel SEA vyhodnocení nenavrhuje žádné koncepční úpravy návrhu předložené Koncepce. Systém regulativů pro plochy s rozdílným způsobem využití vznikl na základě průběžných společných konzultací zpracovatele SEA hodnocení a zpracovatele Návrhu ÚP ve vztahu k předložené územní studii pro lokalitu obytné zástavby v bývalém areálu Mušlov. Uvedené výstupy tak v zásadě potvrzují předložené řešení.

Problémy při shromažďování požadovaných údajů

Předkladatel poskytl zpracovateli SEA vyhodnocení veškeré dostupné podkladové dokumenty, rovněž tak projektant ÚP, práce na SEA hodnocení byly řešeny průběžnými společnými jednáními na úrovni zpracovatele SEA vyhodnocení a zpracovatele ÚP.

V rámci aktualizace SEA vyhodnocení bylo nutno reagovat za požadavek pořizovatele ohledně rozdělení původního návrhu plochy přestavby P27 pro bydlení individuální v rodinných domech B1 na soubor celkem 8 dílčích ploch (3 plochy bydlení smíšené obytné, 4 plochy bydlení v rodinných domech individuální, 1 plocha veřejného prostranství).

8. POPIS NAVRHOVANÝCH OPATŘENÍ PRO PŘEDCHÁZENÍ, SNÍŽENÍ NEBO KOMPENZACI VŠECH ZJIŠTĚNÝCH NEBO PŘEDPOKLÁDANÝCH ZÁVAŽNÝCH ZÁPORNÝCH VLIVŮ NA ŽIVOTNÍ PROSTŘEDÍ.

Na základě vyhodnocení návrhu obou ploch přestavby byla u identifikovaných potenciálně negativních vlivů navržena zpracovatelem SEA vyhodnocení opatření ve formě podmínek realizace pro snížení těchto negativních vlivů na životní prostředí a zdraví obyvatel. Shrnutí navržených opatření je uvedeno níže.

V rámci navazujícího stupně řešení Změny č. 2 ÚP Mikulov bude kromě níže uvedených doporučení v plném rozsahu zajištěn systém obecných limitů a regulativů, vyplývajících z obecně závazných zvláštních právních předpisů. V rámci jejich konkretizace a na základě provedeného vyhodnocení vlivů je dále doporučeno řešit a zajistit:

A. Základní opatření

1. Soubor ploch přestavby P27a až P27h (dílní změna ZM2.01) je možno pokládat za **podmíněně akceptovatelný** na základě individuálních regulativů, rozvedených v části B.

B. Konkrétní regulativy pro řešení jednotlivých lokalit

Uplatnit a dále respektovat následující doporučení a podmínky:

1. Pro plochy přestavby P27a až P27c (SO) v lokalitě Mušlov uplatnit následující regulativy:
 - Koeficient zastavění na jednotlivých nově vymezených pozemcích nepřekročí 50%. KZP = 0,5.
 - K ozelenění míst veřejného prostranství budou použity geograficky původní druhy rostlin a dřevin.
 - Výšková regulace INP s možností podkroví.
 - V maximální možné míře zachovat stávající vzrostlé dřeviny.
2. Pro plochy přestavby P27d až P27h (BI) v lokalitě Mušlov uplatnit následující regulativy:
 - Koeficient zastavění na jednotlivých nově vymezených pozemcích nepřekročí 50%. KZP = 0,5.
 - K ozelenění míst veřejného prostranství budou použity geograficky původní druhy rostlin a dřevin.
 - Výšková regulace INP s možností podkroví.
 - V maximální možné míře zachovat stávající vzrostlé dřeviny.

C. Podpůrná a ostatní opatření:

Nejsou navrhována.

9. ZHODNOCENÍ ZPŮSOBU ZAPRACOVÁNÍ VNITROSTÁTNÍCH CÍLŮ OCHRANY ŽIVOTNÍHO PROSTŘEDÍ DO ÚZEMNĚ PLÁNOVACÍ DOKUMENTACE A JEJICH ZOHLEDNĚNÍ PŘI VÝBĚRU VARIANT ŘEŠENÍ.

S ohledem na okolnost, že jde o dílčí změny v rámci zastavěného území města v urbanizovaném území s tím, že podstatná část souboru ploch přestavby P27a až P27h (dílčí změna ZM2.01) je nadále zastavěna, nelze předpokládat výraznější koincidence (mimo zásahy do porostů dřevin) s environmentálními cíli národních či krajských koncepcí/politik, včetně zásadnějšího ovlivnění biodiverzity, kvality ovzduší, vod nebo generováním výstupů ve smyslu zdravotních rizik. Zásahy do porostů dřevin jsou kompenzovány vnitřním uspořádáním plochy této dílčí změny ve vazbě na řešenou územní studii (Bernacik S., 02/2021), především formou zasakovacího průlehu. V této souvislosti lze předpokládat dílčí nesoulad s některými environmentálními cíli uvedených koncepcí/politik ve vztahu k ochraně dřevin a pozitivní aspekt představuje plocha průlehu a návrhy některých výsadeb. Soulad s těmito koncepcemi byl primárně posouzen v rámci SEA vyhodnocení v platném ÚP Mikulov (Macháček M., 11/2016).

Změna č. 2 řeší požadavky na umožnění realizace přestavby stávajících nevyužitých ploch zemědělské výroby na komplex obytného souboru. Plochy obou dílčích změn jsou situovány do zastavěného území, kde mění stávající urbanistickou strukturu ve vztahu k potlačení objektů středního a většího měřítka v pohledově exponovaném území ve prospěch většího počtu objektů malého měřítka. Náplň dílčí změny přispívá k ochraně nezastavěného území a vytváří podmínky pro přestavbu a zhodnocení nevyužívaných ploch, čímž naplňují vybrané priority územního plánování, stanovené v PÚR ČR a v ZÚR JMK. Do JV části okrajově zasahuje II. zóna CHKO Pálava, což zastavitelnost k JV limituje.

Lze tak uzavřít, že ve vztahu k environmentálním cílům politik, národních koncepcí či koncepcí na krajské úrovni bude Změna č. 2 vykazovat v zásadě neutrální charakter s tím, že soubor plocha P27a až P27h (dílčí změna ZM2.01) aktuálně zasahuje do ploch a segmentů zájmového území s výskytem mimolesních porostů dřevin a zásahy bude nutno kompenzovat v místě.

10. NÁVRH UKAZATELŮ PRO SLEDOVÁNÍ VLIVU ÚZEMNĚ PLÁNOVACÍ DOKUMENTACE NA ŽIVOTNÍ PROSTŘEDÍ

Vzhledem k absenci mechanismů detailnějšího monitorování životního prostředí na území města bude sledování dopadů Změny č. 2 ÚP prováděno pravděpodobně pouze v souvislosti s přípravou zprávy o uplatňování územního plánu. Pořizovatel územního plánu je dle § 55 stavebního zákona v platném znění povinen nejméně jednou za 4 roky předložit zastupitelstvu obce zprávu o uplatňování územního plánu. Součástí této zprávy by měly být popsány vlivy uplatňování územního plánu na životní prostředí.

Navrhovaný soubor ploch přestavby P27a až P27h sám o sobě nepředstavuje územní rámec pro záměry, které by obsahovaly rizikové technologie z hlediska ochrany veřejného zdraví jak z hlediska hluku, tak z hlediska znečištění ovzduší. Realizace náplně plochy P27 tak prakticky nepředstavuje potenciální ohrožení veřejného zdraví a obyvatel.

11. NÁVRH POŽADAVKŮ NA ROZHODOVÁNÍ VE VYMEZENÝCH PLOCHÁCH A KORIDORECH Z HLEDISKA MINIMALIZACE NEGATIVNÍCH VLIVŮ NA ŽIVOTNÍ PROSTŘEDÍ

Z hlediska konkrétních požadavků na ochranu veřejného zdraví, ovzduší, vod, přírody a krajiny /nad rámec podrobností ÚPD) uplatnit následující doporučení a podmínky:

1. Podmínkou pro realizaci souboru ploch přestavby P27a až P27h v lokalitě dílčí změny ZM2.01 je podrobné vyhodnocení vlivů na projektové úrovni v rámci budoucího zjišťovacího řízení. Důraz bude položen především na vyhodnocení vlivů na akustickou situaci s ohledem na podmínky v rámci vlastní lokality Mušlov (kontext dále provozovaných areálů mimo plochy Změny č. 2 ÚP), odtokové poměry a nakládání s odpadními vodami a kontext podrobného vyhodnocení vlivů na krajinný ráz včetně návrhu vegetačních a sadových úprav areálu.
2. Podmínkou pro realizaci souboru ploch přestavby P27a až P27b je provedení dendrologického průzkumu s cílem prověřit ochranu kvalitních a perspektivních jedinců dřevin na těchto dílčích plochách v rámci návrhu na konkrétní územní využití tohoto souboru ploch a provedení biologického průzkumu.

12. NETECHNICKÉ SHRUTÍ VÝŠE UVEDENÝCH ÚDAJŮ

Předmětem hodnocení jsou změny funkčního využití území, které jsou důsledkem návrhu Změny č. 2 ÚP Mikulov v Jihomoravském kraji (Ducháček P. a kol., 12/2023). Odbor životního prostředí Krajského úřadu Jihomoravského kraje vydal sdělení, ve kterém stanovil, že je nutno Konceptci posoudit z hlediska vlivů na životní prostředí. AOPK ČR jako příslušný orgán ochrany přírody vyloučila samostatným stanoviskem významný vliv na předměty ochrany a celistvost lokalit soustavy Natura 2000.

V rámci Změny č. 2 ÚP jsou vymezeny dvě dílčí změny:

Soubor ploch přestavby (**P27a až P27c – BI, P27d až P27g-SO** a plocha **P27h-PV**) jako dílčí změna ZM2.01 řeší požadavek na změnu využití plochy opuštěného zemědělského areálu v zastavěném území v SV části sídelního útvaru Mušlov, umožňující přestavbu nevyužívaného areálu na lokalitu bydlení v rodinných domech.

Plocha dílčí změny ZM2.02 řeší optimalizaci stabilizovaných ploch v rámci zastavěného území s ohledem na současný stav využití pozemků na lokalitě, bez fyzických dopadů na současný stav území dílčí změny.

V následující souhrnné tabulce jsou sumárně vyhodnoceny vlivy potenciální náplně rozvojové lokality dílčí změny č. ZM2.01 – ploch přestavby P27a až P27c - SO, P27d až P27g-BI a plochy P27h-PV dle Změny č. 2 ÚP Mikulov.

SOUHRNNÁ TABULKA K HODNOCENÍ PŘEDPOKLÁDANÝCH VLVŮ Změny č. 2 ÚP Mikulov

Číslo lokality	Vlivy na obyvat. a veř. zdraví	Vlivy na ovzduší	Vlivy na vody	Vlivy na půdu	Vlivy na biotu vč. dřevin	Vlivy na ÚSES, VKP	Vlivy na kraj. ráz ⁸	Navržená diferenciacie ploch ⁹
<i>Plochy bydlení smíšené obytné</i>								
P27a	+	0	+	0	§§	0	§	IR, DE, BIO, ZŘ
P27b	+	0	+	§	§	0	§	IR, DE, BIO, ZŘ
P27c	+	0	+	§	§§	0	§	IR, DE, BIO, ZŘ
<i>Plochy bydlení individuální v rodinných domech</i>								
P27d	+	0	+	0	§§	0	§	IR, DE, BIO, ZŘ
P27e	+	0	+	§	§	0	§	IR, DE, BIO, ZŘ
P27f	+	0	+	0	§§	0	§	IR, DE, BIO, ZŘ
P27g	+	0	+	0	§§	0	§	IR, DE, BIO, ZŘ
<i>Plochy veřejných prostranství</i>								
P27h	0	0	+	§	§	0	§	IR, DE, BIO, ZŘ

Legenda¹⁰:

Navrhovaná diferenciacie ploch	predikovaná velikost a významnosť vlivu
	0 - vlivy nulové až nevýznamné
IR – plochy k individuálním regulativům	§ – vlivy málo významné, mírně nepříznivé
DE – dendrologický průzkum	§§ – vlivy patrné, nepříznivé
BIO – biologický průzkum	§§§ – vlivy významné, velmi nepříznivé
ZŘ – zjišťovací řízení dle ZPV	+ - vlivy pozitivní

⁸ S ohledem na zásahy do krajinotvorně významných porostů dřevin, jinak dopad spíše pozitivní, viz vyhodnocení celého souboru ploch

⁹ Platí pro celý soubor ploch, nelze je řešit samostatně

¹⁰ Uvedenou matici ve vztahu k výsledné diferenciaci ploch nelze posuzovat pouze podle počtu a poměru jednotlivých indexů, výsledné hodnocení ve vztahu k diferenciaci ploch vyplývá z reflexe všech potenciálních vlivů i v kontextu urbanistickém, možné zainvestovatelnosti lokalit apod., jak je blíže rozvedeno v textu SEA vyhodnocení souboru ploch.

ZÁVĚRY A VÝSTUPY

V rámci vyhodnocení vlivů předkládaných záměrů dle obsahu Koncepce Změna č. 2 ÚP Mikulov byly přiměřeně rozsahu a poloze ploch identifikovány vlivy na veřejné zdraví, ovzduší, vody, půdy, přírodu, krajinu, horninové prostředí a přírodní zdroje, hmotné statky a kulturní dědictví, dědictví architektonické a archeologické, funkční uspořádání území v různé míře velikosti a významnosti.

Soubor ploch přestavby P27a až P27h je lokalizován v SV části zastavěného území v lokalitě Mušlov. Nachází se tedy uvnitř zastavěného území města. Nejsou tedy řešeny na úkor nezastavěných ploch v krajině, nevykazují nároky na zásah do prvků ÚSES. Soubor těchto ploch obecně z hlediska předpokládaného rozdílného způsobu využití nevytváří územní rámec pro aktivity, které by z podstaty vyvolávaly výraznou imisní nebo hlukovou zátěž pro okolí. Rovněž není územním rámcem pro záměry, produkující výrazné emise z hlediska produkce technologických odpadních vod.

Plocha P27 generuje lokálně nepříznivé vlivy na mimolesní porosty dřevin, proto je nutno řešit dendrologický průzkum s cílem prověřit (a zajistit) ochranu nejkvalitnějších jedinců dřevin na ploše. Bude generovat dílčí změnu krajinného rázu ve vztahu k zásahům do porostů dřevin v pohledově exponovaném území, kladem je náhrada objektů většího měřítká a větších zpevněných ploch diferencovanější zástavbou objekty menšího měřítká rozptýleně v rámci plochy, včetně návrhu pásu průlehu s travními porosty a výsadbami.

Realizace náplně souboru plochy P27a až P27h přispěje k optimalizaci odtokových poměrů a řešení odpadních vod splaškových v lokalitě oproti současné situaci.

Generuje nevýznamný vliv na půdu uvnitř oploceného areálu, neznamená zásah do lesních pozemků.

Aktuální hlukovou studii bylo prověřeno, že lokalita pro bydlení v rodinných domech se nachází v území, které vykazuje dostatečnou rezervu z hlediska hluku z dopravy (silnice I/40, výhledová náplň koridoru dopravní infrastruktury Z75 dle ÚP Mikulov pro optimalizaci trasy), a to jak pro úroveň stávající dopravy, tak pro úroveň výhledovou s provozem na D52.

Plocha dílčí změny ZM2.02 je z hlediska environmentálních poměrů indiferentní, poněvadž jde o optimalizaci poměrů stabilních ploch do souladu s aktuálním stavem v území, bez předpokladu jakéhokoli zásahů do území této dílčí změny.

Pro území, řešeném plochami Změny č. 2 ÚP Mikulov na základě provedeného SEA hodnocení vyplynul následující základní výstup, že soubor ploch přestavby P27a až P27h (dílčí změna ZM2.01) je možno pokládat za **podmíněně akceptovatelný** na základě individuálních regulativů .

NÁVRH STANOVISKA

Na základě vyhodnocení vlivů na životní prostředí a zdraví obyvatel navrhuje SEA zpracovatel na základě výše uvedených závěrů

SOUHLASNÉ STANOVISKO

Ke Koncepti Změna č. 2 ÚP Mikulov, verzi březen 2024 **za dodržení následujících podmínek:**

A. Základní opatření

1. Soubor ploch přestavby P27a až P27h (dílní změna ZM2.01) je možno pokládat za ***podmíněně akceptovatelný*** na základě individuálních regulativů, rozvedených v části B.

B. Konkrétní regulativy pro řešení jednotlivých lokalit

Uplatnit a dále respektovat následující doporučení a podmínky:

1. Pro plochy přestavby P27a až P27c (SO) v lokalitě Mušlov uplatnit následující regulativy:
 - Koeficient zastavění na jednotlivých nově vymezených pozemcích nepřekročí 50%. KZP = 0,5.
 - K ozelenění míst veřejného prostranství budou použity geograficky původní druhy rostlin a dřevin.
 - Výšková regulace INP s možností podkroví.
 - V maximální možné míře zachovat stávající vzrostlé dřeviny.
2. Pro plochy přestavby P27d až P27g (BI) v lokalitě Mušlov uplatnit následující regulativy:
 - Koeficient zastavění na jednotlivých nově vymezených pozemcích nepřekročí 50%. KZP = 0,5.
 - K ozelenění míst veřejného prostranství budou použity geograficky původní druhy rostlin a dřevin.
 - Výšková regulace INP s možností podkroví.
 - V maximální možné míře zachovat stávající vzrostlé dřeviny.

C. Podpůrná a ostatní opatření:

Nejsou navrhována.

D. Návrh požadavků na rozhodování ve vymezených plochách z hlediska prevence, eliminace či minimalizace negativních vlivů na životní prostředí:

Z hlediska konkrétních požadavků na ochranu veřejného zdraví, ovzduší, vod, přírody a krajiny uplatnit následující doporučení a podmínky:

1. Podmínkou pro realizaci souboru ploch přestavby P27a až P27h v lokalitě dílní změny ZM2.01 je podrobné vyhodnocení vlivů na projektové úrovni v rámci budoucího zjišťovacího řízení. Důraz bude položen především na vyhodnocení vlivů na akustickou situaci s ohledem na podmínky v rámci vlastní lokality Mušlov (kontext dále provozovaných areálů mimo plochy Změny č. 2 ÚP), odtokové poměry a nakládání s odpadními vodami a kontext podrobného vyhodnocení vlivů na krajinný ráz včetně návrhu vegetačních a sadových úprav areálu.
2. Podmínkou pro realizaci souboru ploch přestavby P27a až P27b je provedení dendrologického průzkumu s cílem prověřit ochranu kvalitních a perspektivních jedinců dřevin na těchto dílních plochách v rámci návrhu na konkrétní územní využití tohoto souboru ploch a provedení biologického průzkumu.

POUŽITÉ PODKLADY A ZDROJE INFORMACÍ

1. Změna č. 2 Územního plánu Mikulov. Návrh pro veřejné projednání. Ing. arch. Pavel Ducháček a kol., Urbanistické středisko Brno, spol. s.r.o., Brno, prosinec 2023.
2. Územní plán Mikulov. Schválené znění ze dne 22.12.2020, s účinností dne 20.01.2021. Ing. arch. Vanda Ciznerová, ing. arch. Pavel Ducháček a kol., Urbanistické středisko Brno, spol. s.r.o., Brno, prosinec 2022.
3. Bernacik S. (2021) Územní studie pro výstavbu rodinných domů v lokalitě Mušlov. Textová a grafická část. Ing. Stanislav Bernacik, BERNarch, s.r.o, Modřice, únor 2021. *poskytnuto pořizovatelem v dubnu 2023.*
4. Ciznerová V., Novotný M. (2021): Návrh změny č. 1 ÚP Mikulov, dílčí změna 1.1 - plocha bydlení- Mušlov. Ing. arch. Vanda Ciznerová, Mgr. Martin Novotný, Urbanistické středisko Brno, spol. s.r.o., Brno, listopad 2021. *Ms. – neubl., depon in Urbanistické středisko Brno, spol. s.r.o.*
5. Culek M. a kol. (1995 edit): Biogeografické členění České republiky. Praha, ENIGMA
6. Czudek T. a kol. (1972): Geomorfologické členění ČSR. *Studia Geographica*, 23, Geograf. Ústav ČSAV, Brno.
7. Chytrý M., Kučera T., Kočí M., Grulich V., Lustyk P. (2010, eds.): Katalog biotopů České republiky. AOPK ČR, 2. doplněné vydání.
8. Mackovčín P., Jatiová M., Demek J., Slavík P. a kol. (2007): Chráněná území ČR Brněnsko. In Mackovčín P. (ed.) Chráněná území ČR, svazek IX AOPK ČR a EkoCentrum Brno, Praha, 932 str.
9. Macháček M. (2016): Územní plán Mikulov. SEA hodnocení; hodnocení vlivů koncepce na životní prostředí dle zákona č. 100/2001 Sb., o posuzování vlivů na životní prostředí, ve znění zák.č. 39/2015 Sb. a dle přílohy zákona č. 183/2006 Sb., o územním plánování a stavebním řádu, v platném znění. RNDr. Milan Macháček – EKOEX JIHLAVA, listopad 2016.
10. Neuhäuslová Z. et al. (1998): Mapa potenciální přirozené vegetace České republiky. - Academia, Praha.
11. Quitt, E. (1971): Klimatické oblasti Československa. - *Studia Geographica*, 16. Geograf. úst. ČSAV. Brno.
12. Wieser S. a kol.(2011): Preventivní hodnocení krajinného rázu CHKO Pálava. Ing. Stanislav Wieser, Karlovy Vary, listopad 2011.
13. Stanovisko Krajského úřadu Jihomoravského kraje, odboru životního prostředí č.j. JMK 129397/2021 ze dne 17.9.2021 k obsahu návrhu Změny č.1 ÚP Mikulov.
14. Stanovisko Agentury ochrany přírody a krajiny ČR, Regionálního pracoviště jižní Morava – Správy Chráněné krajinné oblasti Pálava v Mikulově k návrhu Změny č. 1 ÚP Mikulov č.j.: 01979/JM/21 ze dne 24.8.2021

www.mzp.cz, www.nature.cz, www.mikulov.cz; www.kr-jihomoravsky.cz

ZÁVĚREČNÁ DOLOŽKA

Datum zpracování SEA hodnocení

15. 12. 2023

Aktualizace

29. 3. 2024

Jméno, příjmení, adresa, telefon a e-mail osob(y), která(é) se podílela(y) na zpracování vyhodnocení koncepce

Hlavní řešitel:

RNDr. Milan Macháček,

Holíková 3834/71, 586 01 Jihlava

EKOEX JIHLAVA, Holíková 3834/71, 586 01 Jihlava

Tel: +420 603 89 12 84,

e-mail: ekoex@post.cz

Spolupráce:

Ing. arch. Pavel Ducháček

Urbanistické středisko Brno, spol. s.r.o., Příkop 8, 602 00 Brno

Tel: 545 175 799, 545 175 792, 545 175 896, 545 175 798, 545 175 793

e-mail: duchacek@usbrno.cz;

www.usbrno.cz



Podpis zpracovatele:

.....

PŘÍLOHY

V textu SEA hodnocení

Kopie dokladů o autorizaci zpracovatele

- Prodloužení autorizace zpracovatele SEA hodnocení
- Osvědčení o odborné způsobilosti

Samostatná příloha

Změna z ploch výroby „VZ“ (celý areál) na plochy bydlení v lokalitě Mušlov. Hluková studie, chráněný venkovní prostor staveb. Mgr. Jakub Bucek, Mgr. Sylvie Kochaničková. Bucek s.r.o., Brno, srpen 2023

ZMĚNA Č. 2 ÚZEMNÍHO PLÁNU MIKULOV

SEA Hodnocení dle zák. č. 100/2001 Sb., ve znění zák.č. 326/2017 Sb. a zák. č. 225/2017 Sb. v pl. znění - AKTUALIZACE

Příloha: Kopie dokladů o autorizaci zpracovatele

Ministerstvo životního prostředí

Odbor posuzování vlivů na životní prostředí
a integrované prevence

V Praze dne 7. prosince 2021
Č. j.: MZP/2021/710/5861

Toto rozhodnutí nabylo právní moci dne 16. 12. 2021
Ministerstvo životního prostředí
Odbor posuzování vlivů na životní prostředí
a integrované prevence
dne 16. 12. 2021 podpis *Pela*

ROZHODNUTÍ

Ministerstvo životního prostředí jako orgán státní správy v oblasti posuzování vlivů na životní prostředí příslušný k rozhodování ve věci podle ustanovení § 21 písm. i) zákona č. 100/2001 Sb., o posuzování vlivů na životní prostředí a o změně některých souvisejících zákonů (zákon o posuzování vlivů na životní prostředí), ve znění pozdějších předpisů, vyhovuje podle ustanovení § 19 odst. 7 tohoto zákona žádosti pana RNDr. Milana Macháčka, datum narození: 9. 12. 1958, bydlíště Holíkova 3834/71, 586 01 Jihlava (dále jen „žadatel“) ze dne 9. 11. 2021 a

prodlužuje autorizaci ke zpracování dokumentace, posudku a vyhodnocení

udělenou osvědčením Ministerstva životního prostředí č. j.: 6333/246/OPV/93 ze dne 15. 4. 1993 podle zákona č. 244/1992 Sb., o posuzování vlivů na životní prostředí, ve znění pozdějších předpisů (dále jen „zákon č. 244/1992 Sb.“) a vyhlášky Ministerstva životního prostředí č. 499/1992 Sb., o odborné způsobilosti pro posuzování vlivů na životní prostředí a o způsobu a průběhu veřejného projednání posudku (dále jen „vyhláška č. 499/1992 Sb.“) a prodlouženou rozhodnutím o prodloužení autorizace č. j.: 90668/ENV/15 ze dne 12. 1. 2016, na dobu 5 let podle ustanovení § 19 zákona č. 100/2001 Sb.

Autorizace se v souladu s § 19 odst. 7 zákona č. 100/2001 Sb. prodlužuje na dobu dalších 5 let, tj. do 31. 12. 2026.

Ministerstvo životního prostředí
Vršovická 1442/65, 100 10 Praha 10
(+420) 26712-1111
posta@mzp.cz
ISDS: 9gsaax4
www.mzp.cz

1/3

ZMĚNA Č. 2 ÚZEMNÍHO PLÁNU MIKULOV

SEA Hodnocení dle zák. č. 100/2001 Sb., ve znění zák.č. 326/2017 Sb. a zák. č. 225/2017 Sb. v pl. znění - AKTUAIZACE

Ministerstvo životního prostředí

Odbor posuzování vlivů na životní prostředí
a integrované prevence

Odůvodnění

Ministerstvo životního prostředí obdrželo dne 9. 11. 2021 žádost ze dne 9. 11. 2021 o prodloužení autorizace pana RNDr. Milana Macháčka udělené osvědčením Ministerstva životního prostředí č. j.: 6333/246/OPV/93 ze dne 15. 4. 1993 podle zákona č. 244/1992 Sb. a vyhlášky č. 499/1992 Sb. Dne 1. 1. 2002 nabyl účinnosti zákon č. 100/2001 Sb., který zavedl 5letou lhůtu platnosti udělovaných autorizací. V § 24 (přechodné ustanovení) zákona č. 100/2001 Sb. se stanoví, že osoby s osvědčením odborné způsobilosti podle zákona č. 244/1992 Sb. a vyhlášky č. 499/1992 Sb., ve znění účinném do 31. 12. 2001, se považují (ex lege) za držitele autorizace podle § 19 zákona č. 100/2001 Sb. Pro žadatele tak tato lhůta začala plynout vstupem zákona č. 100/2001 Sb. v účinnost, to je dnem 1. 1. 2002. Následně byla platnost autorizace žadatele v souladu s ustanovením § 19 odst. 7 zákona č. 100/2001 Sb. opakovaně prodloužována – naposledy rozhodnutím o prodloužení autorizace č. j.: 90668/ENV/15 ze dne 12. 1. 2016, platným do 31. 12. 2021. Žadatel požádal o prodloužení autorizace a splnil podmínky pro prodloužení autorizace v souladu s § 19 odst. 3, odst. 4 a odst. 5 zákona č. 100/2001 Sb.

Bezúhonnost byla doložena výpisem z rejstříku trestů (datum vydání – 3. 12. 2021). Svěprávnost byla doložena čestným prohlášením žadatele. Odborná způsobilost byla prokázána doložením dokladu o vykonané zkoušce odborné způsobilosti (osvědčení č. j.: MZP/2021/710/3617 ze dne 9. 11. 2021). Zkouška odborné způsobilosti pro účely prodloužení autorizace byla vykonána dne 9. 11. 2021, a byl tedy splněn požadavek zákona č. 100/2001 Sb., aby byla zkouška vykonána nejdříve 2 roky před podáním žádosti o prodloužení autorizace a nejpozději v den podání žádosti o prodloužení autorizace. Ukončené vysokoškolské vzdělání alespoň magisterského studijního programu se zaměřením na přírodní a technické vědy (diplom a vysvědčení o státní závěrečné zkoušce) a praxe v oboru v délce nejméně 3 let byla doložena při udělování autorizace. Žádost o prodloužení autorizace byla podána dne 9. 11. 2021, a byl tedy splněn požadavek § 19 odst. 7 zákona č. 100/2001 Sb., podle kterého lze tuto žádost podat nejdříve 6 měsíců před uplynutím doby, na kterou byla autorizace udělena, a nejpozději v den uplynutí doby, na kterou byla autorizace udělena (žádost bylo možné podat nejdříve 1. 7. 2021 a nejpozději 31. 12. 2021).

Vzhledem k tomu, že předložená žádost obsahuje všechny zákonem požadované náležitosti a jsou splněny všechny zákonné podmínky pro prodloužení autorizace ke zpracování dokumentace, posudku a vyhodnocení, rozhodlo Ministerstvo životního prostředí tak, jak je ve výroku tohoto rozhodnutí uvedeno.

Ministerstvo životního prostředí
Vršovická 1442/65, 100 10 Praha 10

(+420) 26712-1111
posta@mzp.cz
ISDS: 9gsaax4
www.mzp.cz

2/3

ZMĚNA Č. 2 ÚZEMNÍHO PLÁNU MIKULOV

SEA Hodnocení dle zák. č. 100/2001 Sb., ve znění zák.č. 326/2017 Sb. a zák. č. 225/2017 Sb. v pl. znění - AKTUAIZACE

Ministerstvo životního prostředí

Odbor posuzování vlivů na životní prostředí
a integrované prevence

Řízení o vydání tohoto rozhodnutí podléhá ve smyslu zákona č. 634/2004 Sb., o správních poplatcích, ve znění pozdějších předpisů, správnímu poplatku ve výši 50 Kč (položka 22 písm. f) sazebníku). Poplatek byl uhrazen formou kolkové známky.

Poučení o opravném prostředku

Proti tomuto rozhodnutí lze podat rozklad ministrovi životního prostředí, podle § 152 zákona č. 500/2004 Sb., správní řád, ve znění pozdějších předpisů, ve lhůtě do 15 dnů ode dne oznámení rozhodnutí, prostřednictvím Ministerstva životního prostředí, Vršovická 65, 100 10 Praha 10.



Mgr. Evžen Doležal
ředitel odboru posuzování vlivů na
životní prostředí a integrované
prevence

Rozdělovník

Obdrží do vlastních rukou:

RNDr. Milan Macháček

Holíková 3834/71

586 01 Jihlava

Stejnopis obdrží na vědomí po nabytí právní moci:

Ministerstvo životního prostředí

odbor posuzování vlivů na životní prostředí a integrované prevence

Vršovická 1442/65

100 10 Praha 10

Ministerstvo životního prostředí
Vršovická 1442/65, 100 10 Praha 10

(+420) 26712-1111
posta@mzp.cz
ISDS: 9gsaax4
www.mzp.cz

3/3

ZMĚNA Č. 2 ÚZEMNÍHO PLÁNU MIKULOV

SEA Hodnocení dle zák. č. 100/2001 Sb., ve znění zák.č. 326/2017 Sb. a zák. č. 225/2017 Sb. v pl. znění - AKTUAIZACE

Č. j: 6333/246/OPV/93

Datum vydání: 15. 4. 1993

OSVĚDČENÍ

RNDr. Milan Macháček

Titul, jméno, příjmení _____

Trvalé bydliště _____ Za prachárnou 11, Jihlava, 586 05 _____

Datum narození, rodné číslo _____ 9.12. 1958 58-12-09/0328 _____

Ministerstvo životního prostředí České republiky v dohodě s ministerstvem zdravotnictví České republiky podle § 6 odst. 3 a § 9 odst. 2 zákona ČNR č. 244/1992 Sb., o posuzování vlivů na životní prostředí

v y d á v á

OSVĚDČENÍ ODBORNÉ ZPŮSOBILOSTI

ke zpracování dokumentací o hodnocení vlivu stavby, činnosti, nebo technologie na životní prostředí (§ 5 odst.3 a § 6 odst. 1 a příloha 3 zákona ČNR č. 244/1992 Sb.) a ke zpracování posudků hodnotících vlivy staveb, činností a technologií na životní prostředí (§ 9 zákona České národní rady č. 244/1992 Sb.).



kulaté razítko

Předseda komise..... *Bolkeš*

Tajemník komise..... *[Signature]*